

**ХМЕЛЬНИЦЬКИЙ УНІВЕРСИТЕТ УПРАВЛІННЯ ТА ПРАВА
ІМЕНІ ЛЕОНІДА ЮЗЬКОВА**

ФАКУЛЬТЕТ УПРАВЛІННЯ ТА ЕКОНОМІКИ

Кафедра: публічного управління та адміністрування

МАГІСТЕРСЬКА РОБОТА

на здобуття освітнього ступеня магістра
на тему:

**«ДЕРЖАВНЕ УПРАВЛІННЯ У СФЕРІ ЗДІЙСНЕННЯ
СОЦІАЛЬНОЇ РОБОТИ З СІМ'ЯМИ, ЯКІ ЗНАХОДЯТЬСЯ В
СКЛАДНИХ ЖИТТЄВИХ ОБСТАВИНАХ
(НА МАТЕРІАЛАХ ХМЕЛЬНИЦЬКОЇ ОБЛАСТІ)»**

Виконав: студент магістратури
спеціальності 281 Публічне
управління та адміністрування
денної форми навчання
М.О. Габрикевич

(прізвище та ініціали)

Керівник:
Р.О. Кулинич,
завідувач кафедри атематики,
статистики та інформаційних
технологій, д.е.н., професор
(прізвище та ініціали)

Рецензент: _____
(прізвище та ініціали)

Хмельницький – 2021 рік

Анотація

Габрикевич М.О. Державне управління у сфері здійснення соціальної роботи з сім'ями, які знаходяться в складних життєвих обставинах (на матеріалах хмельницької області). Кваліфікаційна наукова праця на правах рукопису. Магістерська робота на здобуття освітнього ступеня магістра за спеціальністю 281 Публічне управління та адміністрування. Хмельницький університет управління та права імені Леоніда Юзькова, Хмельницький, 2021. 72 с.

Магістерська робота присвячена опрацюванню науково-теоретичних засад здійснення соціальної роботи з сім'ями, які знаходяться в складних життєвих обставинах, пошук шляхів удосконалення роботи з даною категорією на регіональному рівні.

Досліджено механізми державного регулювання здійснення соціального супроводу сімей (осіб), які перебувають у складних життєвих обставинах, розкрито організаційний, правовий, фінансовий, соціальний, інформаційний та мотиваційний механізми у цій сфері. Проведено аналіз особливостей дій та заходів, що становлять зміст соціального супроводу сімей (осіб), які перебувають у складних життєвих обставинах, розкрито основні підходи, форми та методи соціальної роботи щодо здійснення соціального супроводу таких сімей (осіб).

Запропоновано напрями вдосконалення державного управління у сфері соціального супроводу сімей (осіб), які перебувають в складних життєвих обставинах: вдосконалення законодавчого та нормативно-правового забезпечення організації та надання соціальної послуги соціального супроводу сімей (осіб), які перебувають у в складних життєвих обставинах; вдосконалення взаємодії центрів соціальних служб для сім'ї, дітей та молоді із установами та організаціями, забезпечення міжвідомчої взаємодії соціального супроводу сімей, які перебувають у складних життєвих.

Ключові слова: державне управління; механізми державного управління; соціальний супровід сімей (осіб), які перебувають у в складних життєвих обставинах.

Summary

Габрикевич М.О. Public administration in the field of social work with families in difficult life circumstances (based on materials from Khmelnytsky region). Qualification scientific work on the rights of the manuscript. Master's thesis on obtaining a master's degree in the specialty 281 Public administration and administration. Leonid Yuzkov Khmelnytsky University of Management and Law, Khmelnytsky, 2021. 72 p.

The master's thesis is devoted to the development of scientific and theoretical foundations of social work with families in difficult life circumstances, finding ways to improve work with this category at the regional level.

The mechanisms of state regulation of social support of families (persons) who are in difficult life circumstances are studied, organizational, legal, financial, social, informational and motivational mechanisms in this area are revealed. The analysis of features of actions and actions which make the maintenance of social support of families (persons) which are in difficult life circumstances is carried out, the basic approaches, forms and methods of social work concerning realization of social support of such families (persons) are opened.

The directions of improvement of public administration in the field of social support of families (persons) in difficult life circumstances are offered: improvement of legislative and normative-legal maintenance of the organization and rendering of social service of social support of families (persons) in difficult life circumstances; improving the interaction of centers of social services for families, children and youth with institutions and organizations, ensuring interagency cooperation of social support for families in difficult lives.

Key words: public administration; mechanisms of public administration; social support of families (persons) who are in difficult life circumstances.

ЗМІСТ:

ВСТУП	5
РОЗДІЛ 1. ТЕОРЕТИЧНІ ЗАСАДИ ДЕРЖАВНОЇ ПОЛІТИКИ У СФЕРІ СОЦІАЛЬНОЇ РОБОТИ З СІМ'ЯМИ, ЯКІ ПЕРЕБУВАЮТЬ У СКЛАДНИХ ЖИТТЄВИХ ОБСТАВИНАХ	8
1.1. Поняття та сутність державного регулювання у сфері соціальної роботи з сім'ями, які перебувають у складних життєвих обставинах	8
1.2. Механізми державного регулювання у сфері соціальної роботи з сім'ями, які перебувають у складних життєвих обставинах	15
РОЗДІЛ 2. СУЧАСНИЙ СТАН РЕАЛІЗАЦІЇ ДЕРЖАВНОЇ ПОЛІТИКИ У СФЕРІ ЗДІЙСНЕННЯ СОЦІАЛЬНОЇ РОБОТИ ІЗ СІМ'ЯМИ В СКЛАДНИХ ЖИТТЄВИХ ОБСТАВИНАХ У ХМЕЛЬНИЦЬКІЙ ОБЛАСТІ	21
2.1. Загальна характеристика та особливості взаємодії суб'єктів соціальної роботи із сім'ями, які знаходяться в складних життєвих обставинах	21
2.2. Оцінка ефективності діяльності центрів соціальних служб для сім'ї, дітей та молоді Хмельницької області щодо сімей, які знаходяться в складних життєвих обставинах	29
РОЗДІЛ 3. НАПРЯМИ УДОСКОНАЛЕННЯ ДЕРЖАВНОЇ ПОЛІТИКИ У СФЕРІ СОЦІАЛЬНОЇ РОБОТИ З СІМ'ЯМИ, ЯКІ ПЕРЕБУВАЮТЬ У СКЛАДНИХ ЖИТТЄВИХ ОБСТАВИНАХ	40
3.1. Напрями підвищення ефективної співпраці суб'єктів соціальної роботи з сім'ями в складних життєвих обставинах	40
3.2 Використання світового досвіду у соціальній роботі із сім'ями, які знаходяться в складних життєвих обставинах	49
ВИСНОВКИ	62
СПИСОК ВИКОРИСТАНИХ ДЖЕРЕЛ	65

ВСТУП

Актуальність теми. Попри позитивні тенденції, які відбуваються останнім часом в українському суспільстві, залишається напружена соціально – економічна ситуація, коли значна частка громадян живуть за межею бідності. Економічне неблагополуччя посилюється негативними тенденціями в демографічних процесах, морально – психологічних настановах громадян, поширенням особливо небезпечних епідемій ВІЛ/СНІД та туберкульозу, наркоманії та алкоголізму. Досвід розвинутих країн з ринковою економікою свідчить, що багато проблем сімей та одиноких громадян можна вирішити за допомогою спеціально організованої системи державної сімейної політики. Упродовж останніх років в Україні розробляється та впроваджується така політика. Одним із основних видів роботи із сім'ями, які опинилися в складних життєвих обставинах, є їх соціальний супровід як система комплексних заходів тривалої допомоги сім'ям з метою їх збереження, відновлення родинних стосунків, захисту і реалізації прав членів у родині та її прав у суспільстві.

Процес поширення виду соціальної роботи є складним для усіх його учасників: сімей, які потрапили в складні життєві обставини та потребують кваліфікованої допомоги; державних органів і служб, до повноважень яких входить забезпечення щодо соціальної підтримки сімей в складних життєвих обставинах. Саме тому необхідним є пошук дієвих форм та методів роботи щодо соціального супроводу, забезпечення його ефективного здійснення.

Зазначене визначає актуальність дослідження, оскільки, незважаючи на позитивні досягнення у процесі впровадження нових форм соціальної роботи, сьогодні ще недостатньо сформованим є позитивне ставлення суспільства до таких сімей, які перебувають у складних життєвих обставинах.

Питаннями сімей в складних життєвих обставинах займалася велика кількість вітчизняних, та зарубіжних вчених. В цьому напрямку працювали такі науковці як Ж.В. Петрочко, Г.М. Лактіонова, З.Г.Зайцева, Т.Ф. Алексеєнко, А.Й. Капська, Л.Г.Коваль, Г.В.Троцко, І.М. Грига, Т.В. Семигіна, Н.А. Бугаєць, П. Щербань, І.П.Лисенко, В.Є.Савка, Шимене Ж., Барис Дж. Методологічною й теоретичною підвалиною дослідження даної теми слугують праці І.М.Трубавіної, О.В. Безпалько, І.Д.Зверєвої, М.М. Любецької.

Проте незавершеність наукових розробок державного управління у сфері здійснення соціального супроводу як нового виду соціальної роботи з сім'єю та істотна практична значущість цього питання для держави підтверджують актуальність теми дослідження.

Мета і задачі дослідження. Метою дослідження є опрацювання науково-теоретичних засад здійснення соціальної роботи з сім'ями, які знаходяться в складних життєвих обставинах, пошук шляхів удосконалення роботи з даною категорією на регіональному рівні.

Поставлена перед нами мета, зумовила необхідність вирішення наступних завдань:

розглянути поняття та сутність державного регулювання у сфері соціальної роботи з сім'ями, які перебувають у складних життєвих обставинах;

опрацювати механізми державного регулювання у сфері соціальної роботи з сім'ями, які перебувають у складних життєвих обставинах;

розглянути особливості взаємодії суб'єктів соціальної роботи із сім'ями, які знаходяться в складних життєвих обставинах;

здійснити оцінку ефективності діяльності центрів соціальних служб для сім'ї, дітей та молоді Хмельницької області щодо сімей, які знаходяться в складних життєвих обставинах;

розглянути напрями підвищення ефективної співпраці суб'єктів соціальної роботи з сім'ями в складних життєвих обставинах;

розглянути можливості використання світового досвіду у соціальній роботі із сім'ями, які знаходяться в складних життєвих обставинах.

Об'єктом дослідження є суспільні відносини, які виникають під час здійснення соціального супроводу сімей, які опинилися в складних життєвих обставинах.

Предметом дослідження є теоретичні, методичні та практичні питання удосконалення державної політики у сфері соціальної роботи з сім'ями, які перебувають у складних життєвих обставинах.

Методи дослідження. В процесі написання магістерської роботи використовувались наступні методи та прийоми дослідження: діалектичний та абстрактно - логічний (теоретичні узагальнення і формування висновків); монографічний та системного аналізу (для визначення видів та змісту принципів надання соціальної послуги соціального супроводу сімей (осіб), які перебувають у складних життєвих обставинах; економіко-статистичний (аналіз ефективності державної політики щодо здійснення соціальної роботи з сім'ями в складних життєвих ситуаціях); метод системного аналізу (розробка методичних рекомендацій щодо здійснення соціального супроводу сімей).

Практичне значення отриманих результатів полягає в тому, що теоретичні та методичні положення сприятимуть перспективі розвитку системи забезпечення якості та підвищення ефективності надання соціальних послуг вразливим групам населення, здійснення соціального супроводу сімей (осіб), які перебувають у складних життєвих обставинах.

РОЗДІЛ 1. ТЕОРЕТИЧНІ ЗАСАДИ ДЕРЖАВНОЇ ПОЛІТИКИ У СФЕРІ СОЦІАЛЬНОЇ РОБОТИ З СІМ'ЯМИ, ЯКІ ПЕРЕБУВАЮТЬ У СКЛАДНИХ ЖИТТЄВИХ ОБСТАВИНАХ

1.1. Поняття та сутність державного регулювання у сфері соціальної роботи з сім'ями, які перебувають у складних життєвих обставинах

Сім'ї, які потребують сторонньої допомоги – проблема актуальна для українського суспільства. Вона вимагає свого розв'язання, оскільки сім'я – найперший фактор соціалізації дитини, від неї залежить, яким буде наше майбутнє, наше суспільство. Сім'ю визнано у міжнародному співтоваристві найкращою умовою для виживання, захисту і розвитку дітей, основним осередком суспільства, природним середовищем для людини [54, с.7].

Соціальній роботі з сім'ями приділяють значну увагу в багатьох країнах світу. Адже від того, як функціонують базові одиниці суспільства, тобто сім'ї, залежить і життя всього суспільства в цілому. Існують аргументи, що функціонування сімей залежить від їхньої матеріально – побутової ситуації, що мовляв, вислів «з коханим рай в курені» втратив своє смислове навантаження і рідше має іронічне значення. Справді, важко собі уявити закоханих і одночасно злидених людей, які щасливо співіснують і доживають, жебракуючи, свій вік [5, с. 178].

Отже, зусилля держави, громадськості повинні бути спрямованими на благополуччя і добробут сім'ї, створення умов для захисту її прав у суспільстві і прав її членів у самій родині. Тільки в цьому випадку сім'я буде здатна до саморозвитку, а її члени – до самореалізації. Все це зумовлює необхідність державної сімейної політики в Україні, яка спрямована на укріплення соціального інституту сім'ї; напрямком її реалізації є соціальна робота з сім'єю, яка враховує особливості сім'ї, як соціальної системи, первинного колективу, особливої малої соціальної групи. Разом з тим на сьогодні є нагальною потребою не тільки соціальна підтримка сім'ї, яка має

певні проблеми в своїй життєдіяльності, але й особлива робота з сім'ями в складних життєвих обставинах, які мають більш серйозні проблеми, в них систематично порушуються права людини (членів сім'ї у родині). [57, с.7].

Державне регулювання здійснення соціального супроводу сімей (осіб), які перебувають у складних життєвих обставинах – це система обґрунтованих заходів та ухвалення конкретних управлінських рішень органами державної влади та органами місцевого самоврядування з метою реалізації державної соціальної політики в Україні, спрямованої на організацію та здійснення соціального супроводу сімей (осіб), які перебувають у складних життєвих обставинах і не можуть самотійно подолати або мінімізувати негативний вплив цих обставин

Сім'я (особа), яка перебуває у складних життєвих обставинах – це громадяни України, які не здатні самотійно розв'язувати соціальні, психологічні, економічні, комунікативні, родинні та інші проблеми і потребують сторонньої допомоги спеціалістів у наданні соціальних послуг, щоб подолати або мінімізувати негативний вплив таких обставин.

Складні життєві обставини – це обставини, що об'єктивно порушують нормальну життєдіяльність особи, наслідки яких вона не може подолати самотійно (інвалідність, часткова втрата рухової активності у зв'язку зі старістю або станом здоров'я, самотність, сирітство, безпритульність, відсутність житла або роботи, насильство, зневажливе ставлення та негативні стосунки в сім'ї, малозабезпеченість, психологічний чи психічний розлад, стихійне лихо, катастрофа тощо) [60, с. 1].

Відповідно до Наказу Міністерства соціальної політики України «Про затвердження Державного стандарту соціального супроводу сімей (осіб), які перебувають у складних життєвих обставинах», складні життєві обставини (далі - СЖО) - обставини, виявлені за результатами оцінки потреб, внаслідок яких сім'ї (особи) не можуть самотійно піклуватися про особисте/сімейне життя та брати участь у суспільному житті. До них належать:

- сім'ї з дітьми, які опинилися в складних життєвих обставинах і не в змозі подолати їх самотійно, у зв'язку із інвалідністю батьків або дітей, вимушеною міграцією, наркотичною або алкогольною залежністю одного із членів сім'ї, його перебуванням у місцях позбавлення волі, ВІЛ – інфекцією, насильством у сім'ї, безпритульністю, сирітством, зневажливим ставленням і негативними стосунками у сім'ї, безробіттям одного з членів сім'ї, якщо він зареєстрований у державній службі зайнятості, як такий, що потребує працевлаштування;

- сім'ї, у яких існує ризик передачі дитини до закладів для дітей – сиріт та дітей, які позбавлені батьківського піклування;

- неповнолітні одинокі матері (батьки), яким потрібна підтримка;

- сім'ї, члени яких перебували чи перебувають на державному отриманні(спільний наказ).

Соціальної допомоги потребують не лише ті сім'ї, які вже перебувають у складних життєвих обставинах, а й такі, які можна віднести до категорії сімей соціального ризику (цей термін не має законодавчого закріплення). Це сім'ї, які самотійно виконують свої соціальні функції, проте в них наявні певні соціальні фактори, складні життєві обставини, що можуть спровокувати виникнення кризових явищ та потребують соціальної підтримки. Соціальна робота з сім'ями соціального ризику є превентивною і спрямована на профілактику кризових явищ, неблагополуччя сім'ї [41, с. 8].

До складних життєвих обставин відносять також: погіршення матеріально – побутових умов, поступове зубожіння, втрату роботи, все, що викликає у людей почуття незахищеності, страху перед завтрашнім днем, все, що веде до наростання напруги в сім'ї, негативно позначається на вихованні дітей. Отже, складними життєвими обставинами можна назвати такі несприятливі для людини події, коли їй особливо важко, і коли вона об'єктивно потребує сторонньої допомоги, в тому числі з боку держави, суспільства, громади, найближчого оточення, щоб впоратися з цими обставинами і відновити свою нормальну життєдіяльність. Логічно, що

такими будуть вважатися втрата близької людини, порушення звичного, нормального способу життя, дитяча бездоглядність, пожежа, стихійне лихо тощо.

Хоча нормативно – правова база і не містить вичерпного переліку таких обставин, до складних життєвих обставин можна віднести також випадки, коли людина стала жертвою злочину, захворіла невиліковною хворобою, коли існує загроза її життю та здоров'ю її близьких тощо.

Сім'я з дітьми, яка перебуває у складних життєвих обставинах – сукупність осіб, які проживають разом, і пов'язані спільним побутом, взаємними правами й обов'язками, серед яких є хоч одна дитина віком до 18 років. Однією з характеристик цієї сім'ї є наявність обставин, що об'єктивно порушують нормальну життєдіяльність, наслідки яких сім'я не може подолати самотійно [22, 7 - 9].

Особам, які перебувають у складних життєвих обставинах, держава надає соціальну підтримку – отримують соціальні послуги на безоплатній основі [22, с. 9]. Метою надання соціальних послуг сім'ям з дітьми, які перебувають у складних життєвих обставинах є усунення причин, які заважають членам родини самотійно подолати складну життєву ситуацію, попередження вилучення дітей з родин, створення сприятливих умов для подальшого самотійного розв'язання проблем, що виникатимуть, та для розвитку й виховання дітей [31].

Відповідно до Закону України «Про соціальні послуги», соціальні послуги - комплекс правових, економічних, психологічних, освітніх, медичних, реабілітаційних та інших заходів, спрямованих на окремі соціальні групи чи індивідів, які перебувають у складних життєвих обставинах та потребують сторонньої допомоги, з метою поліпшення або відтворення їх життєдіяльності, соціальної адаптації та повернення до повноцінного життя. У літературі з проблем соціальної роботи зустрічається кілька визначень соціальних послуг. їх розглядають як комплекс дій держави, відповідних громадських і приватних організацій, спрямованих на створення і поліпшення

умов життєдіяльності особистості, розширення можливостей її самореалізації; реалізації особистісних, політичних, соціальних і культурних прав [44, с. 62]; як конкретний, порівняльний продукт роботи соціальних служб, індикатор втручання та допомоги [45]; як сукупність дій і пропозицій державних та неурядових організацій, якими можуть скористався окремі особи чи соціальні групи з метою задоволення особистісних потреб, вирішення проблем або подолання складних життєвих обставин [46].

Основними засадами надання соціальних послуг є:

- сприяння особам, що перебувають у складних життєвих обставинах, які вони не в змозі подолати за допомогою наявних засобів і можливостей;
- попередження виникнення складних життєвих обставин;
- створення умов для самостійного розв'язання життєвих проблем, що виникають [47].

У процесі здійснення соціального супроводу сімей, що опинилися у складних життєвих обставинах, центри соціальних служб для сім'ї, дітей та молоді надають:

соціально - економічні послуги: задоволення матеріальних інтересів і потреб осіб, які перебувають у складних життєвих обставинах, що реалізуються у формі надання натуральної чи грошової допомоги, а також допомоги у вигляді одноразових компенсацій; сприяння у залученні додаткових ресурсів для задоволення потреб сім'ї на лікування, оздоровлення; інформування клієнта з питань працевлаштування та сприяння цьому, навчання; сприяння у пошуку житла; придбання засобів для заробітку (наприклад, купівля або оренда швейної машинки, обладнання для теплиці тощо); сприяння в оформленні та своєчасному отриманні батьками державних виплат на утримання дитини; вирішенні проблем житла, працевлаштування прийомних дітей, дітей - вихованців після досягнення ними повноліття чи закінчення навчання; посередництво у наданні гуманітарної допомоги з інших джерел, залучення релігійних організацій до допомоги сім'ї;

юридичні (правові) послуги: консультування з питань застосування

чинного законодавства і нормативних актів; представлення і захист прав та законних інтересів сім'ї та дітей, що в них виховуються, в органах державної влади та недержавних організаціях; сприяння в оформленні документів, необхідних для розв'язання проблем клієнтів; здійснення правової освіти батьків та дітей, що виховуються в цих сім'ях; співпраця з різними установами та фахівцями для надання фахової юридичної допомоги [21, с. 131 - 132];

соціально - педагогічні послуги: виявлення та сприяння розвитку різнобічних інтересів і потреб осіб, які перебувають у складних життєвих обставинах, організація індивідуального навчального, виховного, колекційного процесів, дозвілля, залучення до роботи різноманітних закладів; забезпечення доступності відповідних освітніх послуг для дітей з вадами розумового або фізичного розвитку шляхом індивідуального навчання; просвітницька робота щодо всебічного і гармонійного розвитку дитини; особливостей розвитку сім'ї та сімейних стосунків; навчання батьків ефективним методам виховання без покарання, мобілізації власних ресурсів сім'ї для вирішення проблем у подальшому; допомога батькам у здійсненні статевого та тендерного виховання; допомога у розв'язанні конфліктних ситуацій сімейного виховання; здійснення моніторингу захисту дитини від жорстокого поведіння та насильства; педагогічне консультування з питань розв'язання педагогічних проблем сім'ї та її членів; влаштування дитини у дитячий садок; на професійне навчання; запрошення дітей та їхніх батьків на розважальні заходи; влаштування дитини у клуб (гурток, секцію, додаткове навчання) тощо;

психологічні послуги: надання консультацій з питань психічного здоров'я та поліпшення взаємин з оточуючим середовищем, застосування психодіагностики, спрямованої на виявлення соціально-психологічних характеристик особистості, з метою її психологічної корекції або психологічної реабілітації; сприяння в адаптації дитини - сироти чи дитини, позбавленої батьківського піклування, до нової сім'ї та сім'ї до дитини, у створенні, належного психологічного клімату, для якого характерними є повага, любов,

турбота, емоційні зв'язки; сприяння в запобіганні виникненню непорозуміннь та конфліктів між членами сім'ї; сприяння у формуванні у дитини почуття власної гідності, адекватної самооцінки, самосвідомості, самостійності, громадянськості позиції; мінімізація негативних наслідків попередніх травм; надання методичних порад [28, с. 126 - 127];

соціально - медичні послуги: консультації щодо запобіганню та розвитку можливих органічних розладів особи, збереження, підтримка та охорона її здоров'я, здійснення профілактичних заходів; надання необхідної інформації, настанов щодо здорового способу життя, профілактики туберкульозу, венеричних захворювань та ВІЛ/СНІДу; сприяння у проходженні членами сім'ї обов'язкового медичного огляду та, у разі необхідності, забезпечення виконання призначень лікаря; допомога у вирішенні питань, пов'язаних з оздоровленням дітей; сприяння, у разі потреби, у госпіталізації клієнтів до лікувальних установ; придбання ліків для дитини, надання вітамінів дітям; налагодження, у разі необхідності, ефективної співпраці із закладами охорони здоров'я та іншими організаціями соціального спрямування, які надають допомогу ВІЛ - інфікованим дітям;

інформаційні послуги: інформування про ресурси громади та допомога у їх використанні на користь дитини (про дитячі навчальні заклади, гуртки, спортивні школи та заняття, про діяльність дитячих, молодіжних громадських організацій, турпоходи, культурні заходи); надання довідкової інформації, необхідної для вирішення складної життєвої ситуації, надання інформації про послуги, які можна отримати в центрах соціальних служб для сім'ї, дітей та молоді, графіки роботи закладів соціального спрямування, освіти, охорони здоров'я, центрів зайнятості, органів виконавчої влади та місцевого самоврядування; розповсюдження буклетів, листівок, пам'яток, плакатів соціального спрямування [55, с. 54 - 55].

З метою ефективною реалізації державної політики у сфері здійснення соціального супроводу сімей (осіб), які перебувають у СЖО, в сучасних умовах слід запровадити організаційний, правовий, фінансовий, соціальний,

інформаційний та мотиваційний механізми його реалізації, основна роль яких полягає в спрямуванні на забезпечення подальшого розвитку системи управління у сфері надання соціальних послуг, розширення доступу осіб, які перебувають у СЖО та потребують сторонньої допомоги, до соціальних послуг, підвищення якості надання СП та забезпечення належного здійснення соціального супроводу сімей (осіб), які перебувають у СЖО, для подолання чи мінімізації негативних наслідків складних життєвих обставин, у яких перебуває сім'я (особа).

1.2. Механізми державного регулювання у сфері соціальної роботи з сім'ями, які перебувають у складних життєвих обставинах

Механізм державного управління – це складова частина системи управління, що забезпечує вплив на внутрішні (коли йдеться про механізм управління організацією) та зовнішні (коли говорять про механізм взаємодії з іншими організаціями) фактори, від стану яких залежить результат діяльності управлінського об'єкта. Механізм управління – це категорія управління, що включає цілі управління, елементи об'єкта та їх зв'язки, на які здійснюється вплив, дії в інтересах досягнення цілей, методи впливу, матеріальні та фінансові ресурси управління, соціальний та організаційний потенціали. Механізм державного управління – це сукупність органів, які здійснюють управління суспільством та забезпечують реалізацію основних напрямів державної діяльності. У структуру механізму державного управління входять законодавчі, виконавчі, судові та інші органи, а також силові структури, що здійснюють у разі потреби примусові заходи (армія, внутрішні війська, в'язниці тощо) [7, с. 23]. Категорія «механізм державного управління» може бути розглянута через призму системи органів та установ держави, за допомогою яких власне і здійснюється реалізація його внутрішніх та зовнішніх функцій.

Зміст категорії «механізм» може бути розкрито через систему, в рамках якої рух одного з її елементів стає умовою (причиною) руху іншого елемента цієї системи. Визначення змісту категорії «механізм» у його класичній (технічній) інтерпретації має три суттєві акценти: 1) основною ознакою механізму є узгодженість рухливих, що входять до його системи твердих тіл (під час роботи механізму існують деталі, рух яких щодо інших деталей сприймається як одне ціле); 2) структура механізму передбачає наявність елементів, які знаходяться в нерозривного взаємозв'язку; 3) механізм використовують для перетворення та передачі руху за певним (заданим) напрямом.

Механізм державного управління є складною системою, призначеною для практичної реалізації державного управління та досягнення поставлених цілей, що має певну структуру, методи, важелі, інструменти впливу на об'єкт управління за допомогою відповідних правових, нормативно-правових та інформаційних забезпечень. Виділяють такі характеристики механізмів державного/публічного управління:

економічні механізми (механізми державного/публічного управління у сфері банківської справи, монетарній, валютній, інвестиційній, інноваційній, кредитній, податковій, страховій діяльності тощо);

мотиваційні механізми (набір командно-контрольних та соціально-економічних інструментів для заохочення державних службовців до високоефективної роботи);

організаційні механізми (включають об'єкти, суб'єкти державного/публічного управління, їх цілі, завдання, функції, методи управління та організаційні структури, а також результати їх функціонування);

правові механізми (передбачають нормативно-правові забезпечення державного/публічного управління).

Аналіз сучасних соціально-політичних та соціально-економічних процесів з безпекою в Україні, дає підстави стверджувати, що пріоритетні

завдання соціальної політики у сфері соціальних послуг, зокрема здійснення соціальної підтримки сімей (осіб), які перебувають у складних життєвих обставинах, потребує вдосконалення механізмів державного регулювання соціальним захистом, спрямованим на якість таких соціальних послуг.

Як говорилось вище, з метою ефективної реалізації принципів державного регулювання здійснення соціального супроводу сімей (осіб), які перебувають у складних життєвих обставинах, в сучасних умовах слід запровадити організаційний, правовий, фінансовий, соціальний, інформаційний та мотиваційний механізми (рис.1.1).

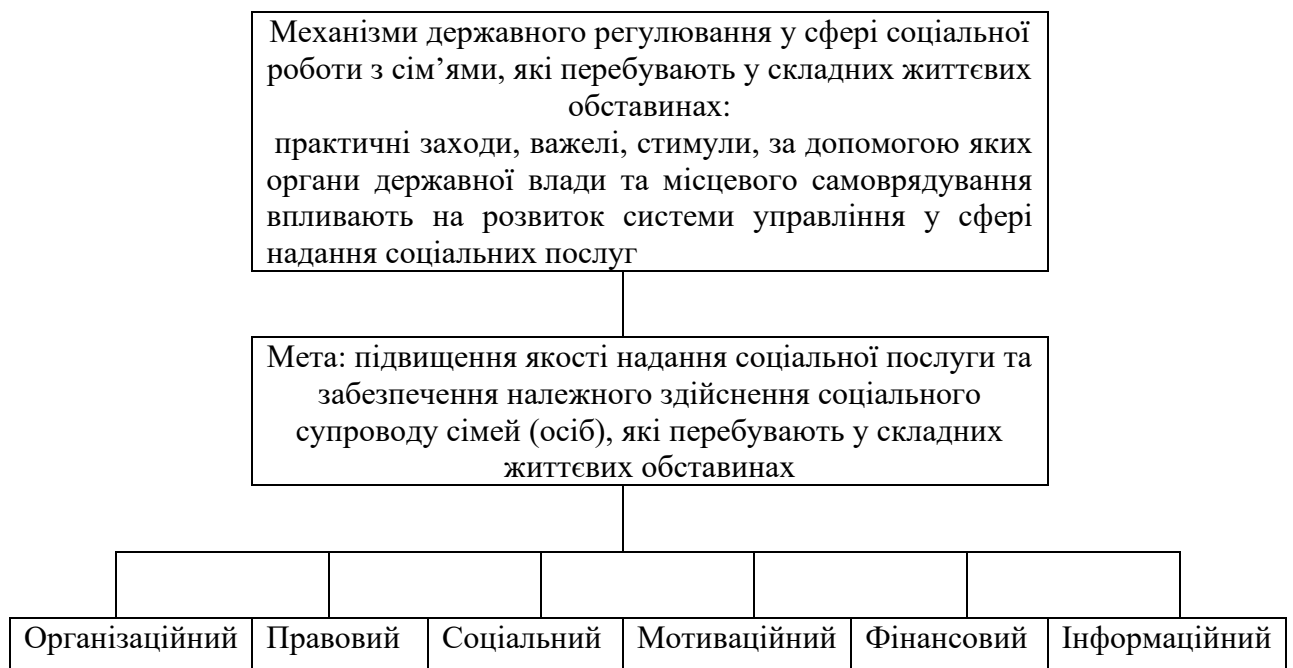


Рисунок 1.1. - Класифікація механізмів державного управління у сфері соціальної роботи з сім'ями, які перебувають у складних життєвих обставинах

Джерело: [12, с.63].

Організаційний механізм – це система основних дій та заходів, що становлять зміст соціальної послуги соціального супроводу сімей (осіб), які перебувають у складних життєвих обставинах, спрямований на вжиття заходів із надання соціальної послуги, зокрема організацію та здійснення

соціального супроводу сімей (осіб), які перебувають у складних життєвих обставинах, шляхом [17, с.215]:

- модернізації системи забезпечення соціального захисту;
- реформування системи надання соціальних послуг;
- посилення взаємодії із суб'єктами супроводу сімей на державному та місцевому рівнях;
- удосконалення та розвиток системи громадського контролю у сфері надання соціальних послуг тощо.

Правовий механізм – це система законодавчих та нормативно-правових норм державного управління у сфері соціального супроводу сімей (осіб), які перебувають у складних життєвих обставинах. Це механізм реалізується шляхом [35, с.100]:

- розвиток законодавства у сфері врегулювання здійснення соціального супроводу сімей (осіб), які перебувають у складних життєвих обставинах;
- узгодження правових норм з питань забезпечення взаємодії з іншими суб'єктами за потреби та на договірній основі з бізнес-структурами (установами, організаціями та фізичними особами), що надають соціальну послугу сім'ям (осіб), які перебувають у складних життєвих обставинах.

Фінансовий механізм – це сукупність форм, інструментів, фінансових методів і важелів впливу на систему та порядок надання соціальних послуг, через [34, с.103]:

- розподіл, перерозподіл, контроль фінансів у соціальній сфері;
- створення, мобілізацію і розподіл децентралізованих і централізованих грошових фондів і резервів для забезпечення умов для ефективного функціонування соціальної сфери в Україні.

Також фінансовий механізм спрямований на [22, с.16]:

- фінансування в необхідному обсязі заходів з реалізації державних гарантій з питань здійснення соціального супроводу сімей (осіб), які перебувають у складних життєвих обставинах;

- збільшення обсягів бюджетного фінансування в Україні та підвищення уваги позабюджетного фінансування;

- фінансування відповідних цільових державних програм і планів з питань розвитку соціального захисту та удосконалення надання соціальних послуг;

- пошук джерел залучення грошових коштів та інших ресурсів (людських, матеріальних, інформаційних тощо);

- розвиток системи фінансування державою безоплатних послуг та контролю за використанням виділених коштів.

Соціальний механізм – це сукупність спеціальних заходів, що спрямовуються на визначення змісту, обсягів, умов та порядку надання соціальної послуги соціального супроводу сімей (осіб), які перебувають у складних життєвих обставинах. Це в свою чергу передбачає [26, с.115]:

- визначення потреб отримувача соціальної послуги;

- з'ясування причин виникнення складних життєвих обставин, ступеню їх впливу на стан і потреби отримувача послуг;

- розробку індивідуального плану соціального супроводу тощо.

Інформаційний механізм – це сукупність інформаційно-комунікаційних засобів, спрямованих на формування інформаційного ресурсу для організації та надання соціальної послуги соціального супроводу сімей (осіб), які перебувають у складних життєвих обставин шляхом [32, с.120]:

- підвищення інформованості громадськості про стан забезпечення безпеки соціальної сфери; поширення інформації за допомогою ЗМІ про сім'ї (осіб), які перебувають у складних життєвих обставин;

- залучення населення до виявлення сімей (осіб), які перебувають у складних життєвих обставин, та надання їм комплексу соціальних послуг;

- залучення суб'єктів соціальної роботи до ефективної комунікації із отримувачем соціальної послуги через інтернет-мережу;

- інформаційно-методичного забезпечення своєї діяльності (суб'єктів соціальної роботи), зокрема забезпечення своїх працівників нормативно-

правовими актами, методичними та іншими матеріалами у сфері надання соціальних послуг;

– надання сім'ям (особам), які перебувають у складних життєвих обставин, інформаційно-освітніх матеріалів, інструкцій, буклетів, листівок.

Мотиваційний механізм – це сукупність зовнішніх і внутрішніх умов, які впливають на свідомість соціального працівника/фахівця із соціальної роботи та визначають його поведінку, спрямовану на допомогу іншим, зокрема: надання соціальної послуги соціального супроводу сімей (осіб), які перебувають у складних життєвих обставин, що базується на власній відповідальності за надання цих послуг з метою реалізації системи морального стимулювання працівників соціальної сфери (соціального працівника/фахівця із соціальної роботи, психолога ЦСССДМ та ін.) та забезпечення якості надання такої соціальної послуги тощо [50, с.67].

Розглянуто сутність організаційного, правового, фінансового, соціального, інформаційного та мотиваційного механізмів державного регулювання здійснення соціального супроводу сімей (осіб), які перебувають у складних життєвих обставин, розглянуто їх основну роль, спрямовану на забезпечення якості та підвищення ефективності надання соціальних послуг уразливим верствам населення.

РОЗДІЛ 2. СУЧАСНИЙ СТАН РЕАЛІЗАЦІЇ ДЕРЖАВНОЇ ПОЛІТИКИ У СФЕРІ ЗДІЙСНЕННЯ СОЦІАЛЬНОЇ РОБОТИ ІЗ СІМ'ЯМИ В СКЛАДНИХ ЖИТТЄВИХ ОБСТАВИНАХ У ХМЕЛЬНИЦЬКІЙ ОБЛАСТІ

2.1. Загальна характеристика та особливості взаємодії суб'єктів соціальної роботи із сім'ями, які знаходяться в складних життєвих обставинах

Вирішення проблем сімей, які знаходяться в складних життєвих обставинах покладено на коло суб'єктів соціальної роботи, які регулюються на законодавчому рівні. Робота спеціалістів державних установ щодо виявлення та надання соціальної допомоги сім'ям, які перебувають у складних життєвих обставинах, потребує налагодження співпраці спеціалістів низки державних установ. Ефективна взаємодія суб'єктів соціальної роботи із сім'ями, які опинилися в складних життєвих обставинах, має бути спрямована на вирішення таких положень:

- підтримка членів сімей, які опинилися у складних життєвих обставинах, у вирішенні життєвих проблем, які вони не в змозі подолати за допомогою власних засобів і можливостей;
- попередження виникнення нових складних життєвих обставин;
- створення умов для подальшого самостійного розв'язання життєвих проблем, що виникають [51].

Суб'єктами соціальної роботи, що мають надавати соціальну допомогу сім'ям, які перебувають у складних життєвих обставинах визначено такі структури:

- управління (відділи) у справах молоді та спорту;
- служби у справах дітей;
- центри соціальних служб для сім'ї, дітей та молоді;
- заклади охорони здоров'я;

- управління (відділи) освіти і науки;
- дошкільні, загальноосвітні, професійно - технічні та позашкільні навчальні заклади;
- органи праці та соціального захисту населення;
- відділи з питань взаємодії із засобами масової інформації та громадськістю, організаційно - аналітичної роботи Міністерства транспорту та зв'язку України;
- органи внутрішніх справ;
- установи виконання покарань.

Серед суб'єктів важливе значення віднесене саме на діяльності центрів соціальних служб для сім'ї, дітей та молоді, так як основною метою є соціальна підтримка сімей, дітей та молоді, забезпечення їхніх прав і свобод, поліпшення якості життєдіяльності, задоволення інтересів і потреб [41, с. 29 - 30].

Відповідно до Постанови Кабінету Міністрів України «Про затвердження Загального положення про центр соціальних служб для сім'ї, дітей та молоді» від 1 серпня 2013 р. № 573 центр соціальних служб для сім'ї, дітей та молоді у своїй діяльності [42]:

- взаємодіє з центральними та місцевими органами виконавчої влади, органами місцевого самоврядування, підприємствами, установами, організаціями, а також фізичними особами;
- сприяє громадським організаціям, іншим об'єднанням громадян у реалізації соціально значущих ініціатив і проектів;
- залучає благодійні організації, громадські організації, суб'єкти господарювання, які провадять підприємницьку діяльність, до розв'язання актуальних соціальних проблем сім'ї, дітей та молоді;
- залучає міжнародну фінансову та технічну допомогу, міжнародні гранти, а також надає гуманітарну та іншу допомогу сім'ям, дітям та молоді, які перебувають у складних життєвих обставинах та потребують сторонньої допомоги [43].

Відповідно до діючого законодавства України право на отримання соціальних послуг, а отже і взяття під соціальний супровід мають будь-які особи, які знаходяться на території України на законних підставах та перебувають у складних життєвих обставинах. Зокрема, до потенційних користувачів соціальних послуг відносяться як громадяни України, так і іноземці, тобто громадяни інших країн, а також особи без громадянства та біженці, тобто особи, що отримали цей статус у встановленому законом порядку [47].

Виявлення сімей (осіб), які перебувають у СЖО, здійснюється на підставі особистої заяви одного із членів сім'ї або звернення за допомогою одного із членів сім'ї, або відповідно до повідомлення або інформації, що надається суб'єктами соціальної роботи: організаціями, установами, підприємствами, сільськими і селищними радами, міськими та районними у містах державними адміністраціями, органами охорони здоров'я, освіти, внутрішніх справ, установ виконання покарань тощо. Інформація про неблагополуччя в сім'ї з дітьми може бути надана пересічними громадянами, а також отримана фахівцями із соціальної роботи під час візитів у сім'ю. Вся отримана інформація передається до ЦСССДМ [39].

Так соціальний супровід надається суб'єктом, що надає соціальну послугу, після здійснення оцінки потреб отримувача соціальної послуги, що підтверджується складанням акту оцінки потреб сім'ї (особи), укладення договору про надання соціальної послуги, ведення соціальної картки сім'ї (особи). Комісія з питань захисту прав дитини розглядає підготовлені суб'єктами соціальної роботи із сім'ями, дітьми та молоддю матеріали про стан сім'ї, яка перебуває у складних життєвих обставинах, і за результатами розгляду цих матеріалів подає уповноваженим суб'єктам рекомендації щодо: взяття під соціальний супровід сімей, в яких порушуються права дитини (завершення або продовження у разі потреби строку соціального супроводу) [51]. Цією ж комісією затверджується склад міждисциплінарної команди – тимчасово утворена команда фахівців, які є працівниками суб'єктів

виявлення та/або організації соціального захисту дітей, для забезпечення найкращих інтересів дітей, які перебувають у складних життєвих обставинах, у тому числі таких, що можуть загрожувати їх життю та здоров'ю [51].

Наголошуємо, що підставою для отримання соціальної послуги є рішення структурного підрозділу з питань соціального захисту населення. [7]. Рішення про соціальний супровід сім'ї (особи), яка перебуває у СЖО, приймається за згодою отримувача послуги або його законного представника, відповідно до “Порядку виявлення сімей (осіб), які перебувають у складних життєвих обставинах, надання їм соціальних послуг та здійснення соціального супроводу таких сімей (осіб)”, затвердженого постановою КМУ від 21 листопада 2013 р. № 896 [2; 7].

Соціальний супровід може припинитися у разі:

- подолання сім'єю складної життєвої ситуації;
- відмови сім'ї від допомоги, якщо це не загрожує іншим особам;
- переїзду сім'ї (суб'єкт, який здійснює соціальний супровід, повинен повідомити відповідний центр соціальних служб для сім'ї, дітей та молоді за новим місцем проживання (перебування) цієї сім'ї, якщо воно відоме).

Порядок взаємодії суб'єктів соціальної роботи із сім'ями, які опинилися в складних життєвих обставинах, визначає основні функціональні обов'язки суб'єктів соціальної роботи щодо інформування та надання соціальних послуг сім'ям, які опинилися в складних життєвих обставинах.

Одним із напрямів роботи центрів соціальних служб для сім'ї, дітей та молоді з сім'ями, які перебувають у складних життєвих обставинах, є робота, спрямована на попередження насильства в сім'ї та надання соціальних послуг членам сім'ї, які постраждали від насильства. Відповідно Закону України «Про запобігання та протидію домашньому насильству» від 7 грудня 2017 року № 2229-VIII здійснення заходів з попередження насильства в сім'ї покладається на спеціально уповноважений орган виконавчої влади з питань попередження насильства в сім'ї - Міністерство України у справах сім'ї, молоді та спорту і його місцеві підрозділи [40].

Заходи щодо попередження насильства в сім'ї і механізм їх взаємодії здійснюється управліннями (відділами) у справах сім'ї, молоді та спорту, службами у справах дітей, центрами соціальних служб для сім'ї, дітей та молоді та відповідними підрозділами органів внутрішніх справ відповідно до Наказу Міністерства України у справах сім'ї та молоді та Міністерства внутрішніх справ «Про затвердження Інструкції щодо порядку взаємодії структурних підрозділів, відповідальних за реалізацію державної політики щодо попередження насильства в сім'ї, служб у справах дітей, центрів соціальних служб для сім'ї, дітей та молоді та відповідних підрозділів органів внутрішніх справ з питань здійснення заходів з попередження насильства в сім'ї» від 07 вересня 2009 року № 3131/386.

Управління (відділи) у справах молоді та спорту координують дії служб у справах дітей, центрів соціальних служб для сім'ї, дітей та молоді та органів внутрішніх справ з питань попередження насильства в сім'ї. Служби у справах дітей ведуть облік дітей, які опинилися в складних життєвих обставинах, у тому числі стосовно яких вчинено насильство в сім'ї або існує реальна загроза його вчинення. Центри соціальних служб для сім'ї, дітей та молоді забезпечують надання особам, які постраждали від насильства в сім'ї, психологічної, соціально - педагогічної, соціально - економічної, інформаційної, соціально - медичної та юридичної допомоги, здійснюють соціальний супровід сімей, де мають місце випадки вчинення насильства в сім'ї або в яких існує реальна загроза його вчинення здійснюють соціальне інспектування сімей, де мають місце випадки вчинення насильства в сім'ї або в яких існує реальна загроза його вчинення. Органи внутрішніх справ проводять роз'яснювальну роботу в сім'ях, в яких вчинено насильство в сім'ї або існує реальна загроза його вчинення, повідомляють членів сім'ї про права, заходи та послуги, якими вони можуть скористатися, та передбачену законодавством відповідальність; приймають та розглядають заяви та повідомлення [41].

У напрямку надання допомоги сім'ям соціально незахищених категорій та особам, які стали жертвами насилля в сім'ї, в Хмельницькій області працюють 4 установи: Хмельницький обласний центр соціально-психологічної допомоги, Старокостянтинівський міський кризовий центр для жертв насильства, Красилівський районний кризовий центр для сімей, які опинилися в складних життєвих обставинах та Хмельницький міський центр по роботі з дітьми, жінками та сім'ями „Родинний дім” [42, с. 76].

Центри соціальних служб для сім'ї, дітей та молоді здійснюють соціальний супровід (при необхідності) вагітних жінок та жінок з новонародженою дитиною, які опинилися у складних життєвих обставинах, жінок, які мають намір відмовитися від новонародженої дитини, зокрема неповнолітніх матерів, батьків (або осіб, що їх замінюють), які тимчасово влаштовують/влаштували дитину у будинок дитини, та батьків, у яких народилися діти з вадами розвитку або померли новонароджені діти. Створюються Центрами соціальних служб для сім'ї, дітей та молоді центри матері та дитини, закладів тимчасового проживання жінок на сьомому – дев'ятому місяці вагітності та матерів з дітьми віком від народження до 18 місяців, які опинилися в складних життєвих обставинах, що перешкоджають виконанню материнського обов'язку. Органи та заклади охорони здоров'я інформують відповідного консультаційного пункту або центру про вагітних жінок, сім'ї, де є діти віком від народження до 3 років, які опинилися у складних життєвих обставинах, неповнолітніх вагітних жінок, які мають намір відмови від новонародженої дитини, та дітей, які тимчасово були влаштовані до будинку дитини, з метою профілактики раннього соціального сирітства [22, с. 45 - 46].

З метою підвищення ефективності роботи консультаційних пунктів центрів соціальних служб для сім'ї, дітей та молоді в пологових будинках, відділеннях, запобігання відмови матерів від новонароджених дітей забезпечено інформування пологовими будинками центрів соціальних служб

для сім'ї, дітей та молоді та служб у справах дітей про випадки відмов матерів від дітей.

В смт. Чорний Острів Хмельницького району забезпечено належне функціонування «Центру матері і дитини» [41, с. 90].

Центри соціальних служб для сім'ї, дітей та молоді і установ виконання покарань здійснюють соціальне обслуговування дітей та молоді, які звільняються з установ виконання покарань. Основними напрямками взаємодії сторін є:

- обмін інформацією щодо підготовки до звільнення дітей та молоді з установ виконання покарань;
- забезпечення соціальної адаптації дітей та молоді;
- залучення до соціального патронажу дітей та молоді об'єднань громадян, підприємств, установ, організацій незалежно від форми власності, у тому числі благодійних організацій, а також волонтерів та окремих громадян [43].

Кримінально - виконавча інспекція і центри соціальних служб для сім'ї, дітей та молоді також здійснюють взаємодію щодо соціального супроводу і контролю за поведінкою дітей і молоді, які засуджені до покарань, не пов'язаних з позбавленням волі, звільнені від відбування покарання з випробуванням або умовно - достроково. Основними напрямками взаємодії сторін є:

- надання соціальної допомоги засудженим дітям та молоді під час їхнього перебування на обліку в інспекції;
- підвищення професійної компетентності сторін з питань соціального супроводу і контролю за поведінкою дітей та молоді для забезпечення їх ресоціалізації;
- залучення до процесу соціального супроводу і контролю за поведінкою дітей та молоді об'єднань громадян, підприємств, установ, організацій незалежно від форми власності, у тому числі благодійних організацій, а також окремих громадян;

- унесення пропозицій щодо вдосконалення взаємодії сторін.

Основними формами взаємодії сторін є:

- укладення договорів про співпрацю та погодження планів спільних дій;
- спільне визначення та погодження форм і методів соціальної роботи;
- ведення обліку дітей та молоді за повідомленням інспекції;
- здійснення відповідно до компетенції сторін заходів, спрямованих на ресоціалізацію дітей та молоді;
- обмін методичною літературою, аналітичними та інформаційно - довідковими матеріалами;
- організація та проведення науково-практичних конференцій, «круглих столів» з питань ресоціалізації дітей та молоді;
- висвітлення у засобах масової інформації актуальних питань соціальної роботи з дітьми та молоддю [41].

Центр соціально - психологічної допомоги утворюється місцевим органом виконавчої влади та органами місцевого самоврядування. Основним завданням центру є надання невідкладних психологічних, соціально- побутових, соціально - педагогічних, соціально-медичних, соціально- економічних, інформаційних і юридичних послуг, послуг з працевлаштування осіб у складних життєвих обставинах для сприяння їх якнайшвидшому поверненню до нормальних умов життєдіяльності.

Центр соціально - психологічної допомоги дозволяє надати тимчасовий притулок та харчування особам, які цього потребують. Під час перебування клієнтів у Центрі спеціалісти надають (за потребою) такі види соціальної допомоги:

- методичні поради, психодіагностика з метою психологічної реабілітації та адаптації;
- консультації з питань виховання дітей, сприяння гармонійному розвитку осіб, їх соціальному патронажу;
- лікувально - оздоровчі заходи, перша невідкладна допомога в разі

нешасного випадку;

- пошук донорів для надання гуманітарної допомоги;
- захист прав та інтересів особи, допомога в оформленні правових документів;
- інформація про режим роботи закладів соціального спрямування, охорони здоров'я, освіти, центру зайнятості, органів виконавчої влади та органів місцевого самоврядування;
- направляє у разі потреби осіб до інших закладів та установ, що можуть повніше забезпечити задоволення їх запитів.

Організаційно - методичне забезпечення, контроль та координацію діяльності Центру здійснює центр соціальних служб для сім'ї, дітей та молоді.

За результатами дослідження, спеціалісти центрів соціально-психологічної допомоги працюють не лише з клієнтами, які тимчасово проживають у центрі, а й надають соціальні послуги особам, які звертаються за допомогою. З цією метою фахові спеціалісти: юрист, психолог, педагог, визначають години прийому клієнтів, які звертаються за допомогою. В такому сенсі Центр працює як філіал центру соціальних служб для сім'ї, дітей та молоді [39].

2.2. Оцінка ефективності діяльності центрів соціальних служб для сім'ї, дітей та молоді Хмельницької області щодо сімей, які знаходяться в складних життєвих обставинах

У Хмельницькій області функціонує 1 обласний центр соціальних служб для сім'ї, дітей та молоді, 20 районних, 5 міських, 3 селищних та 1 сільський центри, а також Хмельницький міський центр соціальної допомоги молоді [39, с. 78]. Коло органів державної влади, залучених до соціальної підтримки сім'ї досить широке, адже головною метою державної політики підтримки сім'ї є створення умов для виконання нею своїх функцій. На районному рівні це:

- відділ у справах молоді та спорту (забезпечують реалізацію державної політики щодо підтримки сім'ї);

- служба у справах дітей (забезпечує реалізацію державної політики щодо захисту прав дитини);

- районний центр соціальних служб для сім'ї, дітей та молоді (забезпечує соціальну роботу з сім'ями, дітьми та молоддю).

Мета здійснення соціальної роботи полягає у наданні допомоги та підтримки людини в подоланні складних життєвих обставин, аби вона мала гідне і повноцінне життя. Обов'язковими елементами у соціальній роботі є виховання в людини самостійності, здатності контролювати своє життя, щоб надалі ефективно вирішувати будь – які проблеми самотужки.

Отже, для подолання сімейного неблагополуччя на місцевому рівні необхідно забезпечити саме раннє виявлення сімей, які потребують допомоги, та розпочати соціальну роботу ще тоді, коли не виникло потреби у тривалій та комплексній допомозі багатьох фахівців [20, с. 4 - 7].

Станом на 20.01.2021р. в місцевих банках даних сімей в складних життєвих обставинах центрів Хмельницької області нараховується 2544 сімей, де виховується 5356 дітей із проблемами, які характеризує рисунок 2.1. Отже, як показує рис. 2.1 найбільшими проблемами сімей, які потрапляють у складні життєві обставини і занесені до місцевих банків є:

- зневажливе ставлення і складні стосунки, що складає 22,84% від загальної кількості сімей;

- алкогольної або наркотичної залежності одного з членів сім'ї (20,83%);

- безробіття одного із членів сім'ї (19,97%).

- інвалідності батьків або дітей (13,95%);

- сирітство (11,64%).

Найбільше сімей, які перебувають у банку даних знаходиться в Білогірському (181), Деражнянському (118), Кам'янець – Подільському (462), Полонському (195), Хмельницькому (250) районних центрах та Кам'янець –

Подільському (111) і Шепетівському (242) міських центрах соціальних служб для сім'ї, дітей та молоді [39].

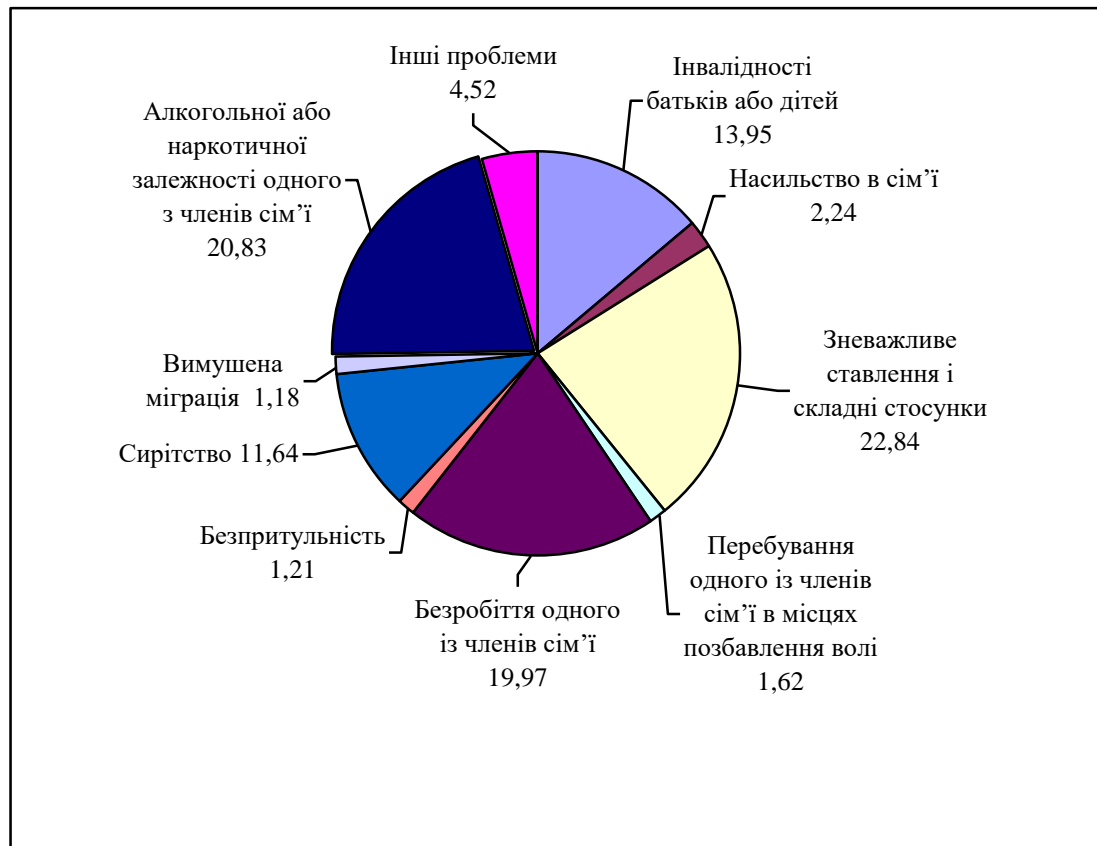


Рисунок 2.1. - Розподіл сімей із проблемами, які знаходяться в місцевих банках даних Хмельницької області станом на 20.01.2021р.

Примітка. Складено автором за даними [36].

Комплексність потреб сімей потребує налагодження міжвідомчої взаємодії та координації діяльності спеціалістів різних структур. Саме тому при відділі у справах молоді та спорту створено дорадчий орган – Координаційну раду з питань соціальної роботи з сім'ями, які опинилися в складних життєвих обставинах. Координаційна рада координує та контролює діяльність різних служб у наданні соціальної допомоги сім'ям в складних життєвих обставинах. Так, у Хмельницькій області створено 25 дорадчих органів (у всіх районних та міських центрах).

За звітний період на Координаційних радах проведено 352 засідань з питань роботи з сім'ями, які опинилися в складних життєвих обставинах та розглянуто 2264 справи сімей:

- про взяття під соціальний супровід
- про зняття із соціального супроводу (з негативним чи позитивним результатом, у зв'язку із зміною місця проживання) [30].

Переважно виявленням сімей, які опинилися в складних життєвих обставинах займаються районний центр соціальних служб для сім'ї, дітей та молоді, служба у справах дітей, відділ у справах молоді та спорту, управління праці та соціального захисту. Центри соціальних служб для сім'ї, дітей та молоді здійснюють соціальний супровід сімей в складних життєвих обставинах [39].

Соціальний супровід є одним з важливих, вирішальних для сім'ї та трудомістких етапів роботи з сім'єю. Цей етап потребує чіткої організації діяльності та ефективної роботи суб'єктів супроводу, адже від цього залежить чи подолає родина складні життєві обставини, чи зруйнується і буде втрачена для суспільства як одна з його органічних складових. У разі, коли члени родини не долають складні життєві умови, коли батьки свідомо не бажають виконувати свої обов'язки по вихованню, розвитку та матеріальному забезпеченню дітей службою у справах дітей ініціюється питання щодо вилучення дітей з сім'ї та надання їм статусу дітей, позбавлених батьківського піклування, і подальшого влаштування [25, с. 78 - 79].

Загальна кількість сімей, охоплених (ті що перебували під супроводом і взятих нових сімей - загальні кількість наростаючим підсумком) соціальним супроводом у 2018 - 2021 роках центрами соціальних служб для сім'ї, дітей та молоді Хмельницької області зменшується, це пояснюється тим, що суб'єкти соціальної роботи із сім'ями, які опинилися у складних життєвих обставинах безвідповідально відносяться до спільного наказу і несвоєчасно або зовсім не подають інформації про сім'ї в складних життєвих обставинах. Детальніші дані охарактеризовано в таблиці 2.1.

Таблиця 2.1 Загальна кількість сімей, охоплених соціальним супроводом у 2018 - 2021 роках, од.

Проблеми	2018		2019		2020		2021	
	Сім'ї	Діти	Сім'ї	Діти	Сім'ї	Діти	Сім'ї	Діти
інвалідності батьків або дітей	139	298	126	252	96	250	85	189
вимушена трудова міграція	40	60	26	20	12	27	13	27
алкогольної або наркотичної залежності одного з членів сім'ї	416	720	372	662	230	543	188	474
перебування одного із членів сім'ї в місцях позбавлення волі	50	98	23	55	61	46	24	47
насильство в сім'ї	45	87	56	80	37	79	28	68
безпритульність	8	28	10	30	11	23	13	35
Сирітство	72	156	59	120	62	101	84	134
складні стосунки в сім'ї	290	670	202	560	205	510	268	662
безробіття одного із членів сім'ї	222	613	101	396	135	320	190	509
проблеми ВІЛ/СНІДу	2	4	2	4	4	9	6	17
ризик передачі дитини до інтернатного закладу	76	189	70	158	37	105	80	169
наміру відмови від новонародженої дитини	3	3	7	12	3	4	4	5
інші проблеми	47	52	19	145	30	46	68	151
Всього:	1410	2978	1073	2494	923	2063	795	1827

Сім'я стикається відразу з цілою низкою проблем, подолати які сама не в змозі. Як показує дана таблиця найбільшими проблемами сімей, які перебувають під соціальним супроводом є:

- інвалідність батьків або дітей;
- алкогольна або наркотична залежність одного з членів сім'ї;

- складні стосунки в сім'ї;
- безробіття одного із членів сім'ї.

Зазначене неблагополуччя має насамперед соціально - психологічне підґрунтя і усунення цих ознак потребує кропіткої і ціленаправленої роботи [25, с. 78 - 79].

Загальна кількість сімей, взятих вперше у поточному році центрами соціальних служб для сім'ї, дітей та молоді під соціальний супровід:

- у 2018 році – 198 сімей, де виховується 594 дитини.
- у 2019 році – 463 сім'ї, в них дітей – 1013.
- у 2020 році - 325 сімей, де виховується 725 дітей.
- у 2021 році - 363 сім'ї, де виховується 836 дітей.

Основним результатом роботи із сім'ями є подолання складних життєвих обставин, а саме зняття із соціального супроводу. Дані за 4 роки говорять про роботу центрів, які детально описано в таблиці 2.2:

Таблиця 2.2 Кількість сімей у складних життєвих обставинах, які були зняті з соціального супроводу, од.

Сім'ї, зняті з обліку:	2018	2019	2020	2021
З позитивним результатом	281	297	357	372
Без досягнення позитивного результату	36	30	74	60
У зв'язку із зміною місця проживання	27	33	25	15
Всього:	344	420	456	447

Із даної таблиці видно, що сім'ї із супроводу знімаються з різних причин, але найбільший показник - з позитивним результатом, тобто сім'я розв'язала проблему сімейного неблагополуччя.

Соціальний супровід здійснюється шляхом надання різних видів матеріальної та психологічної допомоги, соціальних послуг, консультування, захисту інтересів сім'ї в органах державної влади. Сім'ям, які опинилися у складних життєвих обставинах, протягом 2018 - 2021 рр. було надано 73065

соціальних послуг, з них найбільше у 2021 році – 19433, що показано на рис. 2.2.

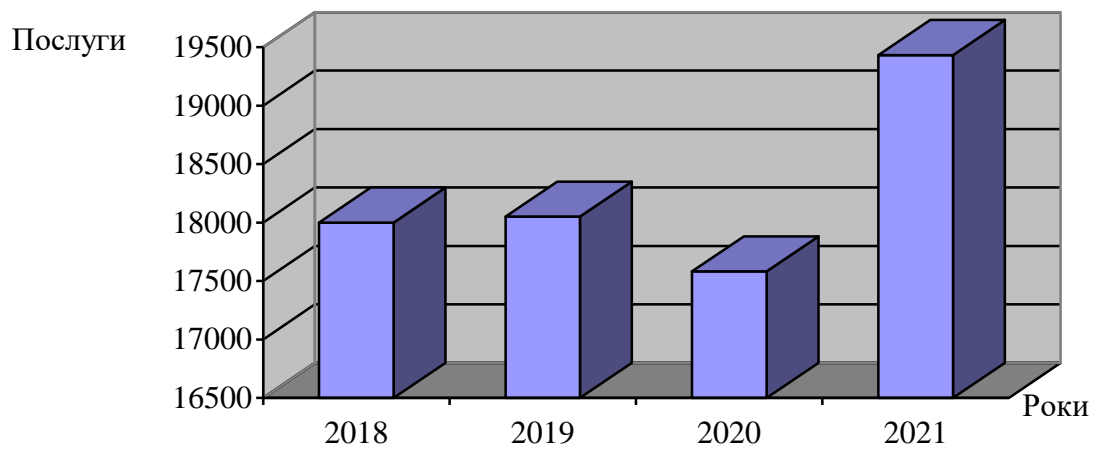


Рисунок 2.2 - Кількість послуг наданих сім'ям в складних життєвих обставинах

Аналізуючи обсяг послуг, які надаються спеціалістами різним категоріям сімей, виділяються певні проблеми в сім'ях: у вихованні дитини з будь-яких причин, проблеми у внутрісімейних взаємовідносинах або у стосунках із суспільством, в організації життєдіяльності сім'ї, а також сім'ї соціального ризику з несприятливими умовами існування. Такі сім'ї потребують різних видів допомоги: з питань планування сім'ї, виховання та догляду за дітьми, адаптації до зміни зовнішніх умов, розробки індивідуальних сімейних стратегій, підготовки молоді до вступу в шлюб, організації вільного часу молодій сім'ї, налагодження сімейного побуту й господарства, удосконалення взаємостосунків у сім'ї тощо.

Соціальний працівник виступає посередником між сім'єю, державою, громадськими організаціями та законодавчими органами. Соціальні послуги спрямовані на допомогу створення й поліпшення умов життєдіяльності сім'ї, можливостей її самореалізації, на захист її прав та інтересів. Це, насамперед,

роз'яснення про пільги, що надаються молодим сім'ям, жінкам, самотнім, неповнолітнім матерям, дітям з неблагополучних сімей і сімей групи ризику, їх батькам, формування їхньої правосвідомості, відповідального ставлення батьків до батьківських обов'язків, надання різних видів соціальних послуг дітям і сім'ям, які опинилися в екстремальній ситуації, а також молоді, яка збирається взяти шлюб. Молодій сім'ї, неповнолітнім та молоді має бути гарантованим надання різного роду інформативних консультацій [25, с. 82 - 84].

Статистичні дані за останні роки 2018 – 2021 рр. свідчать про позитивний крок у роботі із сім'ями, які опинилися в складних життєвих обставинах. Зокрема, кількість сімей, які подолали складні життєві обставини з позитивним результатом збільшилася на 24% в 2021 році порівняно з 2018 роком (в середньому з кожним роком збільшувалося на 6%), незважаючи на те, що кількість сімей охоплених соціальним супроводом зменшилася. Слід відмітити ріст відсотку охопленого соціальними послугами сімей в складних життєвих обставинах з 0,3% до 8% (в середньому ріст – 2%).

У роботі з сім'ями, які з тієї чи іншої причини потрапили в складні життєві обставини, важливо вкладати більше засобів у ранню профілактику усунення першопричин складних життєвих умов родин, не допускати руйнування, щоб зменшувати і без того значну армію «соціальних» сиріт, тим самим, зменшувати затрати держави на їх забезпечення.

Аналіз становища сучасної української сім'ї дає підстави стверджувати: є значні проблеми, які потребують негайного вирішення – причому як за участі державних органів, так і за участі громади, особливо нині, коли фінансово – економічна криза посилює негативні тенденції в усіх сферах життя [11, с. 24].

Серед основних проблем сімей, які потрапляють у складні життєві обставини є :

- стрімке послаблення основних функцій в сім'ї;
- зневажливе ставлення і складні стосунки;

- алкогольної або наркотичної залежності одного з членів сім'ї;
- інвалідності батьків або дітей;
- визначення бідності як одного з основних факторів, що негативно впливає на функціонування сім'ї, особливо з дітьми (безробіття одного із членів сім'ї);
- послаблення системи сімейного виховання, що є наслідком розпаду системи суспільного виховання;
- зниження рівня відповідальності батьків за народження та виховання дитини (сирітство).

Як наслідок – комплекс життєвих проблем, що призводять до сімейного неблагополуччя. Дорослі члени сім'ї не можуть самотійно його здолати. Діти ж стають заручниками сімейних негараздів; безпритульність, бездоглядність; соціальне сирітство. І все це – при живих батьках, які з різних причин відстороненні від їх виховання [12, с. 47].

Досвід роботи показав, що приводом взяття під соціальний супровід є якась одна проблема, але в ході її вирішення впливає ряд інших (безробіття - комунальні борги - алкоголь - деградація особистості - безвідповідальне батьківство - місця позбавлення волі).

Основні критерії взяття під соціальний супровід характерні для нашого регіону:

- безробіття (внаслідок розформування сільськогосподарські формування), відсутність промислових підприємств, де можна було б влаштуватися хоч на якусь роботу, ведення підсобного господарства не дає реального матеріального прибутку в сім'ю. Всі ці проблеми призводять до зневіри, до деградації особистості, депресії, і тому людина шукає порятунку в алкоголі, наркоманії.

Сім'ї, які знаходяться під соціальним супроводом розпорошені по всьому районі - відстань від Центру до сіл 10 - 60 км. В більшості районів автобусні маршрути здебільшого працюють в базарні дні (зранку та вечері), власним транспортом центри не забезпечені, кошти на здійснення супроводу

виділяються мізерні. Орендувати транспорт неможливо - це здебільшого приватні буси, таксі, де орендна плата висока. Буває так, що один центр обслуговує до 30 сіл. За таких обставин мова про належне соціальне інспектування та супровід не йдеться [37].

Однією із особливостей сільського населення є зацікавленість лише у матеріальній допомозі з боку центрів. Якщо працівники не можуть надати бажані матеріальні блага, то клієнти не бачать необхідності у співпраці із центрами, особливо це стосується кризових та неблагополучних родин. Люди зацікавлені лише у матеріальному. Це й не дивно на тлі економічного занепаду села та масового безробіття. Психологічні чи педагогічні послуги здаються несуттєвими та не зрозумілими: як це стороння людина втручатиметься у приховане від чужих очей родинне життя, часто клієнти налаштовані не піддаватися впливу фахівців, які намагаються їм допомогти.

Даний чинник, який заважає належної організації соціального супроводу – відсутність матеріальної бази, яка надавала б можливість грошової та речової допомоги сім'ям, що беруться під супровід. Ними мають бути продуктові набори, речі першої необхідності, речі першої необхідності, з якими соціальний працівник приходив до сім'ї. з одного боку, така допомога змогла б стимулювати членів сімей до роботи з центрами, а з іншого – встановити більш довірливі стосунки між членами сімей та соціальними працівниками [41, с. 72].

Одна з головних кадрових проблем, з якими стикаються центри соціальних служб, - це обмежений штатний розклад, надмірне навантаження на соціальних співробітників. Штати в більшості центрів укомплектовані на 50 %. Оптимальний розподіл праці між співробітниками центру спостерігається далеко не в усіх центрах. Спеціалісти, які займаються соціальним супроводом, витрачають багато часу на інші напрямки діяльності центру, що впливає на ефективність роботи з сім'ями [38, с. 70].

Хоча існує багато проблем, які необхідно вирішувати як на державному так, і на регіональному рівнях, але слід сказати про ефективність соціальної

роботи – подолання складних життєвих обставин сім'ями з позитивним результатом, як це показано на рис. 2.3.

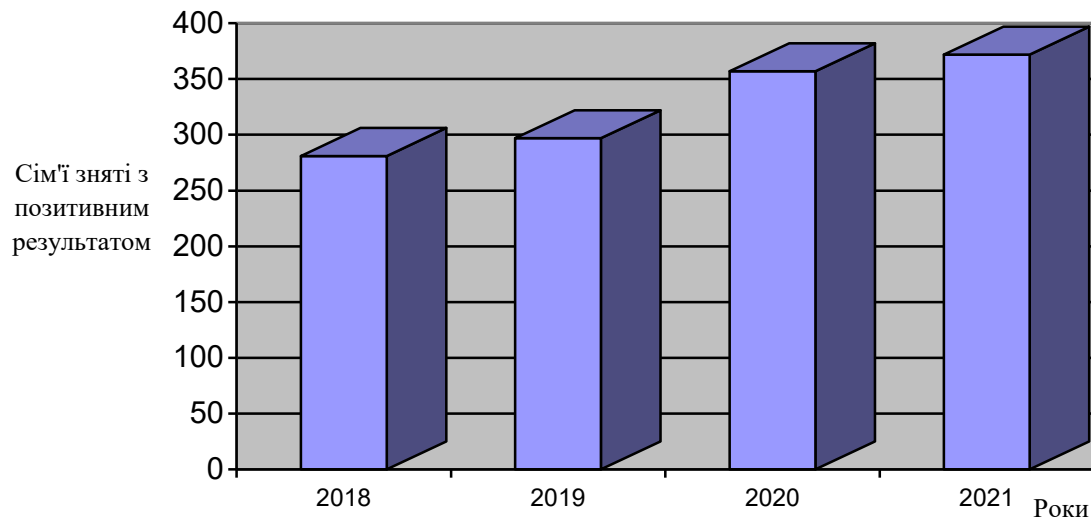


Рисунок 2.3 - Ефективність соціальної роботи центрами соціальних служб для сім'ї, дітей та молоді Хмельницької області у 2018-2021рр.

Отже, в даному розділі розглянуто питання щодо взаємодії суб'єктів соціальної роботи із сім'ями, які знаходяться в складних життєвих обставинах, оцінки ефективності діяльності центрів соціальних служб для сім'ї, дітей та молоді Хмельницької області щодо соціальної підтримки сімей та аналізу сучасного стану системи соціальної роботи в Хмельницькій області. Робота з сім'ями, які опинилися у складних життєвих обставинах досить відповідальна, а в умовах сучасного соціально - економічного, суспільно - політичного життя країни актуальна, і як в кожній важливій роботі є значні проблеми та труднощі, і тому соціальна підтримка сімей є важливою.

РОЗДІЛ 3. НАПРЯМИ УДОСКОНАЛЕННЯ ДЕРЖАВНОЇ ПОЛІТИКИ У СФЕРІ СОЦІАЛЬНОЇ РОБОТИ З СІМ'ЯМИ, ЯКІ ПЕРЕБУВАЮТЬ У СКЛАДНИХ ЖИТТЄВИХ ОБСТАВИНАХ

3.1. Напрями підвищення ефективної співпраці суб'єктів соціальної роботи з сім'ями в складних життєвих обставинах

Партнерство є невід'ємною складовою роботи центрів соціальних служб для сім'ї, дітей та молоді із родичами, які перебувають у складних життєвих обставинах. У вирішенні потреб та проблем сімей центри взаємодіють з різними установами й організаціями.

Щодо практичної взаємодії спеціалістів центрів соціальних служб для сім'ї, дітей та молоді та основних партнерів – суб'єктів соціальної роботи, умови такої роботи дають можливість проаналізувати проблеми, які виникають та визначити напрями підвищення ефективної співпраці суб'єктів соціальної роботи з сім'ями в складних життєвих обставинах.

Працівники центрів визначають тісну співпрацю між спеціалістами різних структур (рис. 3.1), які долучаються до соціальних проблем сімей, які перебувають у складних життєвих обставинах. Дієвим механізмом налагодження такої співпраці є оформлення договорів про співробітництво між центром і державними та громадськими організаціями, які є партнерами у наданні соціальної допомоги сім'ям [22, с. 92].

Проблеми, які виникають у процесі взаємодії із сім'ями, у першу чергу, залежить від особистісних стосунків між керівництвом і спеціалістами партнерських організацій. Швидка зміна кадрів негативно впливає на встановлення таких стосунків. Визначення особистісного підходу у професійній діяльності демонструє відсутність чіткого налагодженого механізму співробітництва державних установ у питаннях роботи з сім'єю, а також відсутність відповідальності спеціалістів галузевих установ за невиконання професійних обов'язків.

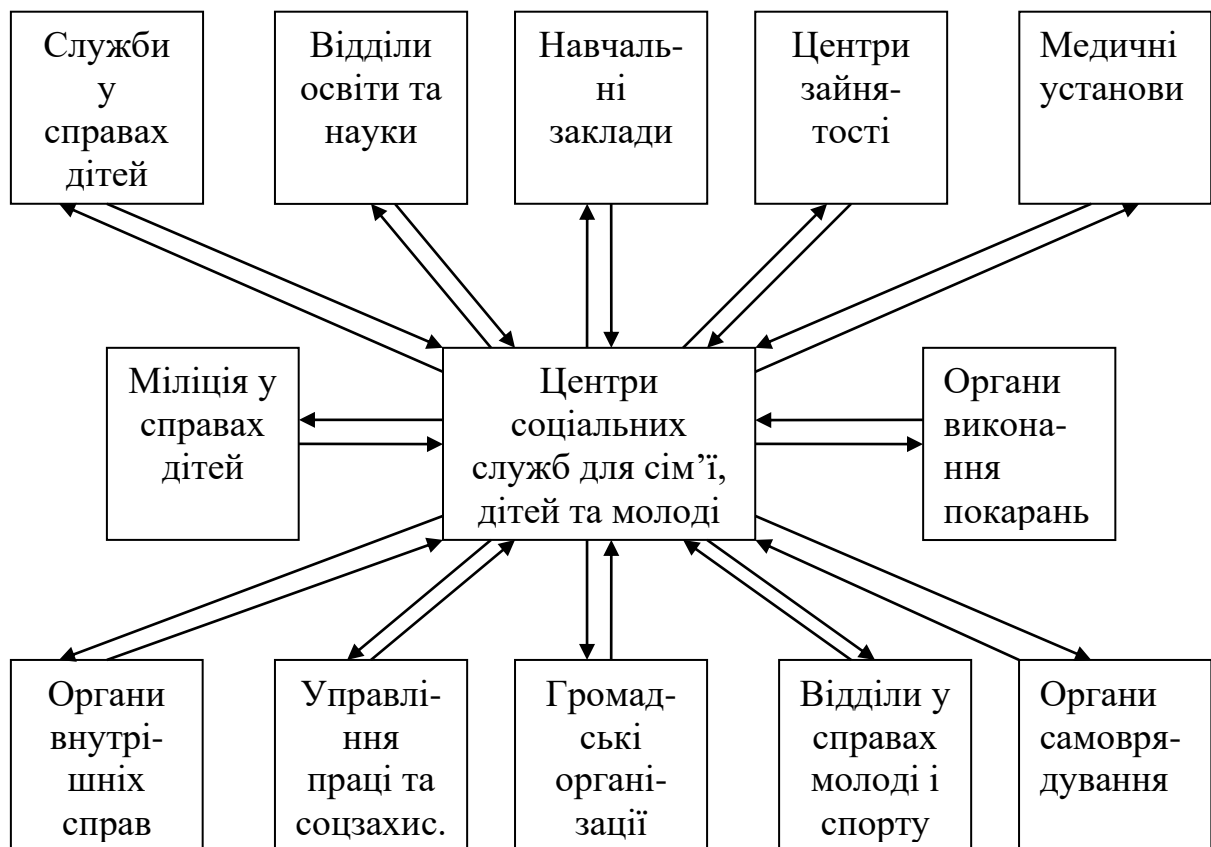


Рисунок 3.1 - Взаємодія центрів соціальних служб для сім'ї, дітей та молоді із установами та організаціями

Джерело. Складено автором за даними [22, с. 92].

Негативним моментом організації надання соціальної допомоги сім'ям є відсутність розуміння і зацікавленості з боку організацій – партнерів. Зокрема, це стосується вирішення термінових питань. Безвідповідальне ставлення спеціалістів ряду структур до виконання службових обов'язків простежується у процесі формування банку даних сімей, які перебувають у складних життєвих обставинах, несвоєчасності подання або зовсім не надходить інформація від суб'єктів про сім'ї в складних життєвих обставинах. Необхідно залучати до інспектувань дані суб'єкти.

Представники різних установ – суб'єкти соціальної роботи доволі пасивно реагують на надання допомоги сім'ям, які перебувають у складних життєвих обставинах, не зважаючи на те, що така робота лежить в площині

їхніх функціональних обов'язків. Виникає враження, що соціальна підтримка сімей є виключно прерогативою центрів соціальних служб для сім'ї, дітей та молоді, а решта служб не зацікавлена в проведенні такої роботи. Це, безперечно, прорахунки в координації та управлінні такою діяльністю на місцевому рівні. Побажання щодо налагодження взаємодії різних структур у процесі надання допомоги сім'ям, які перебувають у складних життєвих обставинах, в першу чергу, потребує формування розуміння і зацікавленості у вирішенні кризи не лише спеціалістів центрів, а й решти учасників процесу. Постійно необхідно проводити семінари, круглі столи, аналітичні звіти із суб'єктами [41, с. 116 – 117].

Значну кількість зазначених проблем в організації соціального супроводу можна було б вирішити за умов усвідомлення значущості цього напрямку діяльності керівниками органів місцевого самоврядування та державних адміністрацій. В тих центрах, де директора центрів соціальних служб для сім'ї, дітей та молоді налагодили добрі стосунки з місцевими депутатами, керівництвом державних адміністрацій, активно інформують їх про діяльність центрів, регулярно залучають до своїх ініціатив, соціальні працівники мають значно більше ресурсів і організаційних можливостей для допомоги сім'ям.

Дієвими партнерами центрів у наданні допомоги сім'ям, які перебувають у складних життєвих обставинах, є громадські організації, взаємодію з ними можна розглядати як один із функціональних обов'язків спеціалістів центрів. Як правило, громадські організації долучаються до вирішення конкретної проблеми сім'ї: надання гуманітарної допомоги, тимчасового притулку, оформлення тимчасової прописки тощо.

Міжвідомча взаємодія у сфері надання допомоги сім'ям, які перебувають у складних життєвих обставинах організується з метою підвищення ефективності реалізації індивідуальної програми допомоги. Територіальна міжвідомча мережа може містити установи державного підпорядкування, регіонального чи муніципального рівня, некомерційні

організації та приватні фірми, у тому числі у сфері охорони здоров'я, соціального захисту населення, освітні організації, заклади культури та спорту, і реалізовуватися у різноманітних випадках.

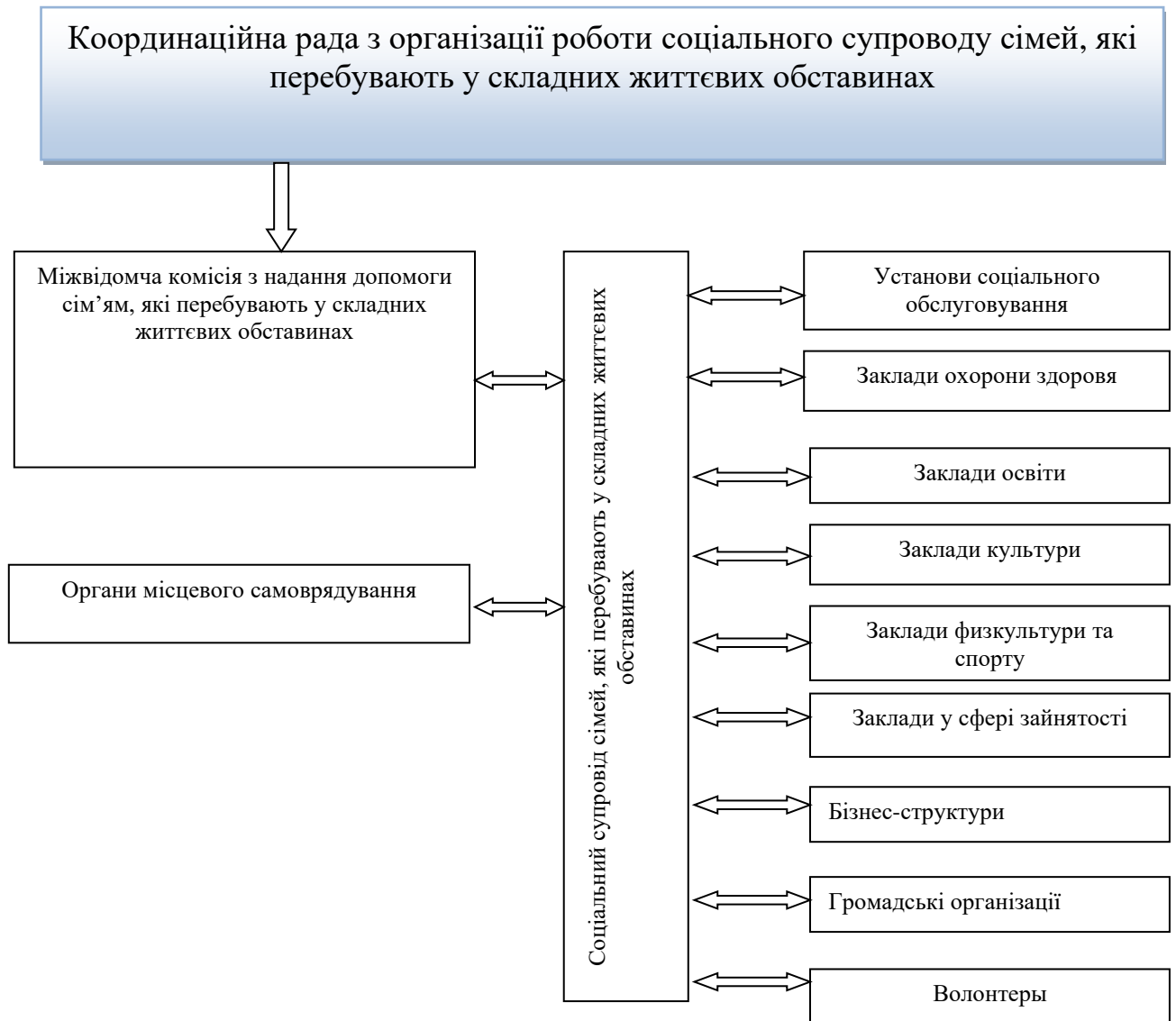


Рисунок 3.2. - Схема міжвідомчої взаємодії соціального супроводу сімей, які перебувають у складних життєвих обставинах

Можливі будь-які поєднання та варіанти, що виникають у відповідь на соціальне замовлення, цілі та завдання спільної комплексної діяльності. Внутрішньовідомча та міжвідомча мережева взаємодія, таким чином, дозволяє об'єднувати ресурси організацій для вирішення поставлених задач.

Без детальної актуальної інформації про наявні ресурси міжвідомчої взаємодії неможливе надання послуг допомоги сім'ям, які перебувають у складних життєвих обставинах, планування необхідних для цього засобів та їх оптимальне витрачання. Серед ресурсів, які можуть бути використані при реалізації міжвідомчої взаємодії при наданні сімей, які перебувають у складних життєвих обставинах:

- соціальні ресурси – партнерські зв'язки із різними організаціями;
- кадрові ресурси;
- інформаційні ресурси (бази даних, електронні реєстри і т.д.);
- матеріально-технічні ресурси;
- навчально-методичні ресурси;
- діагностичний інструментарій;
- фінансові ресурси. Фінансові ресурси формуються за рахунок власних та залучених коштів.

Головними умовами міжвідомчої взаємодії можна вважати:

- призначення відповідального органу за управління процесом міжвідомчої взаємодії та проведення оцінки його результативності;
- наявність регламенту міжвідомчої взаємодії з питань формування та вдосконалення регіональної системи допомоги сім'ям, які перебувають у складних життєвих обставинах;
- використання мережевої форми взаємодії з питань розробки індивідуальної програми допомоги сім'ям, які перебувають у складних життєвих обставинах, а також мережевої форми реалізації допомоги;
- наявність затверджених форм планування та звітності органів виконавчої державної влади, реабілітаційних організацій, зведеного плану та звіту в рамках міжвідомчого взаємодії;
- наявність автоматизованих інформаційно-аналітичних систем, що дозволяють збирати та аналізувати інформацію про сім'ї, про ресурси, забезпечення можливості користування цією інформацією учасників міжвідомчої взаємодії;

- використання всіма учасниками міжвідомчої взаємодії єдиних підходів до складання індивідуальної програми допомоги сім'ям, які перебувають у складних життєвих обставинах;

- спільне планування напрямів підвищення кваліфікації фахівців, які надають послуги допомоги сім'ям, які перебувають у складних життєвих обставинах, відповідно із напрямками розвитку регіональної системи підтримки.

У процесі побудови регіональної системи допомоги сім'ям, які перебувають у складних життєвих обставинах, виділяються такі форми міжвідомчої взаємодії:

- обмін інформацією, що використовується при наданні соціальних послуг та здійснення соціального супроводу, в тому числі в електронній формі;

- здійснення спільних дій (заходів) у межах реалізації послуг допомоги;

- створення міжвідомчих робочих груп, комісій, координаційних рад, міжвідомчих дорадчих органів тощо;

- угоди про взаємодію, укладені між органами державної влади, в яких визначаються порядок та організаційно-технічні умови взаємодії з питань надання ою допомоги сім'ям, які перебувають у складних життєвих обставинах;

- мережева взаємодія організацій різного відомчого піпорядкування з питань реалізації послуг допомоги, сім'ям, які перебувають у складних життєвих обставинах;

- організаційно-адміністративне сприяння у вигляді створення сприятливих адміністративних умов формування та розвитку системи допомоги сім'ям, які перебувають у складних життєвих обставинах;

- спільне формування та використання банків даних, автоматизованих інформаційно-аналітичних систем;

- загальні стратегії розвитку відомчих систем у межах регіональної системи допомоги сім'ям, які перебувають у складних життєвих обставинах.

Серед принципів організації міжвідомчої взаємодії установ соціальної сфери при вирішенні проблем допомоги сім'ям, які перебувають у складних життєвих обставинах, одним з найважливіших представляється принцип соціального партнерства. При побудові міжвідомчої моделі системи допомоги сім'ям, які перебувають у складних життєвих обставинах, взаємодію слід вважати соціальним партнерством, якщо інтерес одного суб'єкта не може бути реалізований без участі іншого та одночасного задоволення потреб інших суб'єктів.

Соціальне партнерство як система цивілізованих суспільних відносин, має на увазі діяльність, засновану на погодженні інтересів, можливостей, методів роботи, що забезпечує реалізацію взаємно вигідних інтересів установ різної відомчої підпорядкованості при досягненні загальної мети. Ефективна міжвідомча взаємодія можлива на основі поваги позицій та врахування інтересів сторін, використання переваг переговорного процесу. Партнерство характеризується як процес збільшення спільних інтересів. Міжвідомча взаємодія можна реалізуватися на принципі соціального партнерства за умови, коли інтереси досягнення соціальноочікуваних цілей (наприклад, ефективне вирішення проблем допомоги сім'ям, які перебувають у складних життєвих обставинах) будуть домінувати над відомчими бюрократичними інтересами, коли для всіх учасників буде усвідомленою цінністю спільна робота, а не окремі дії кожної організації, установи, підприємства. Усі учасники міжвідомчої взаємодії повинні сприймати друг друга як партнери у досягненні спільних цілей.

Ефективність мережевої взаємодії забезпечується створенням низки умов:

- організаційні умови: створення інформаційного середовища, розуміння загальної мети та шляхів її досягнення, створення координуючого центру, спільне планування та узгодження дій, комунікаційна доступність мережевих учасників, діяльність у нормативно-правовому полі;

- фінансові умови: багатоканальне фінансування, забезпечення економічної ефективності мережевої взаємодії, розвиток широкого переліку послуг;

- матеріально-технічні умови: використання можливостей мережевих партнерів для поповнення нестачі матеріально-технічних ресурсів;

- кадрові умови: наявність висококваліфікованих спеціалістів, що відповідають вимогам не лише конкретного мережевого проекту, але тих, хто вміє працювати в команді; професійна компетентність ключових виконавців мережі, готовність учасників до навчання, змін, формуванню та розвитку інноваційного мислення;

- нормативно-правові умови: розробка пакету нормативно-правових документів, що регламентують порядок побудови правовідносин в умови мережевої взаємодії;

- інформаційні умови: інформаційна підтримка мережі, взаємодія з громадськими організаціями та засобами масової інформації, випуск друкованої продукції, створення банку інформаційних матеріалів у друкованому та електронному варіантах, надання інформації на сайтах;

- мотиваційні умови: створення заходів стимулюючого характеру для забезпечення необхідного рівня якості в процесі надання послуг допомоги;

- науково-методичні умови: розробка планів, нових комплексних програм з допомоги з урахуванням сучасних досягнень науки та рекомендацій світової спільноти; розробка та розповсюдження методичних рекомендацій досвіду роботи з проблем та результатів мережної взаємодії та ін.

Побудова кластера пов'язана з необхідністю об'єднати у рамках однієї (територіальної, функціональної) зони проекти у сфері соціального обслуговування населення, зокрема надання послуг допомоги сім'ям, які перебувають у складних життєвих обставинах. Щодо нашої сфери у кластерну (мережеву) взаємодію можуть входити організації різної відомчої власності, що надають послуги у сфері соціального обслуговування,

установи, для яких простежується взаємозв'язок між соціальним обслуговуванням та власним розвитком їх організації.

Побудова кластера у сфері соціального обслуговування може здійснюватися як мінімум за трьома сценаріями:

- «зверху-вниз», тобто з першочерговою формуванням органів дорадчої координації та моніторингу, визначенням стратегії кластера загалом та його ресурсною підтримкою;

- «знизу-вгору», тобто вибудовування окремих проектів та програм, інтегруючих потенційних учасників кластера;

- змішаний варіант, коли поєднуються обидва підходи.

На етапі створення міжвідомчого кластеру для забезпечення його легітимності є система договірних відносин. Для ефективної діяльності необхідно створити повний пакет нормативних документів:

- концепція або програма спільної діяльності міжвідомчого кластера (приймається на місцевому рівні щодо підвідомчих установ);

- положення про міжвідомчий кластер, що інтегрує різні види, рівні та форми соціального обслуговування;

- договір або кілька договорів для встановлення юридично значущих відносин між учасниками міжвідомчого кластеру, що інтегрує різні види, рівні та форми соціального обслуговування.

В основі управління можуть бути:

- конференція представників суб'єктів міжвідомчої взаємодії, у тому числі представників зацікавлених громадських організацій, представників органів місцевого самоврядування;

- рада керівників організацій, що входять до кластеру соціального обслуговування.

На підставі проведеного нами дослідження можна виділити кілька опорних положень, що є основним для розробки та реалізації кластерної моделі міжвідомчої взаємодії при реалізації соціальних послуг, у тому числі послуг допомоги сім'ям, які перебувають у складних життєвих обставинах:

- міжвідомча взаємодія системи допомоги допомоги сім'ям, які перебувають у складних життєвих обставинах, повинна забезпечувати функціонування методологічних, методичних, правових, фінансових та організаційних компонентів (у т.ч. організацій);

- представлений підхід задіює конкурентні ринкові механізми у сфері соціального обслуговування, у тому числі послуг допомоги допомоги сім'ям, які перебувають у складних життєвих обставинах, що має призвести до підвищення якості послуг та зниження їх вартості;

- впровадження системи допомоги сім'ям, які перебувають у складних життєвих обставинах, дозволяє перейти від ієрархічної, вертикальної, суто відомчої структури управління до горизонтальної цільової з розподілом функцій, завдань та відповідальності між відповідними відомствами;

- створення ефективної організаційно-функціональної моделі, ядром якої є механізм координації всіх ланок системи, міжвідомчої та міжрівневої кооперації та інтеграції ресурсів та організації мережевої взаємодії установ різного типу та відомчої власності.

3.2 Використання світового досвіду у соціальній роботі із сім'ями, які знаходяться в складних життєвих обставинах

Диспропорція між міським та сільськими регіонами зросла за останні 14 років, залишивши останні без можливостей для набуття сучасних навичок, практики чи умінь використання технологій. Сільське населення переконане, що єдиний шлях подолання даної проблеми – це від'їзд до великих міст. Українська молодь у містах швидко здобуває нові навички, що їй знадобляться для успішного розвитку в нових соціальних та економічних умовах незалежної України. Проте, діти у селах та інших менш економічно розвинутих регіонах країни ризикують відстати у набутті навичок та знань, необхідних їм для досягнення успіху. Розглядаючи сім'ю як систему, як фактор соціалізації особистості, як найменший осередок суспільства, слід

пам'ятати, що вона може здійснювати і негативний вплив на своїх членів, якщо сім'я в складних життєвих обставинах, в ній є негативні явища і насильство, порушені стосунки [3, с. 299]. У цьому аспекті доцільним є вивчення та адаптація закордонного досвіду такої роботи [38, с. 28 - 29].

У Швеції накопичено цінний досвід соціально – педагогічної роботи з дітьми алкоголіків на основі адаптації американської програми «Діти – тяж люди». Основними принципами у роботі з такими дітьми є:

1) безнадію замінити надією (по відношенню до батьків – алкоголіків), допомогти їм усвідомити, що вони мають можливість надати допомогу своїм батькам;

2) заохочення дітей до відвертої розмови про свій досвід, що сприяє формуванню їх самосвідомості, усвідомлення інших і порушенню мовчанки про алкоголізм;

3) пропозиції ритму, регулярності, структури, певні програми як альтернативу повсякденному життю у сім'ї алкоголіків;

4) надання допомоги дітям у визначенні їх прав і обмежень, оскільки це є проблемою для дітей алкоголіків. Ця програма побудована на теорії вікового розвитку Піаже, передбачає індивідуальні і групові заняття, діагностику дітей і їх навчання на основі цих принципів [48, с. 45 - 46].

Італія накопичила цінний досвід соціально – педагогічної роботи з сім'ями алкоголіків на базі сімейних клубів. Ідея програми запропонована В. Худоліним і полягає у наступному: алкоголізм не треба лікувати як хворобу, потрібно змінити образ життя і культуру, яка підтримує алкоголізм, стиль життя сім'ї у певному мікросередовищі. За місцем проживання сім'ї працюють клуби через залучення всієї сім'ї до його роботи, організацію сімейного тренінгу і місячної освітньої програми на основі індивідуального підходу. Освітні програми включають такі теми: «Алкоголь і жінки», «Алкоголь і робота», «Алкоголь і тюрма», багаторівневі проблемні ситуації, консультування з проблем алкоголізму педагогами та лікарями [48, с. 47 – 48].

У Франції соціальні працівники, які працюють з сім'ями, виконують функції помічників різних соціальних служб, радників сім'ї, соціальних аніматорів, жінок – домогосподарок [39, с. 362].

В Англії існує програма Дж.Бариса, яка спрямована на роботу з дітьми в сім'ях, які переживають кризу (коли сім'я не може самостійно подолати труднощі, які виникли). Соціальний педагог вивчає таку сім'ю, моделює зміну стосунків між її членами, допомагає в адаптації сім'ї до проблем і в їх розв'язанні через навчання батьків самоконтролю, вмінню ставити перед собою і дитиною стратегічні і проміжні цілі, подоланню проблем без фізичних покарань. Дж. Барис вважає: прихід нового батька, прийомної дитини в сім'ю, спроби самогубства підлітків, які лишилися без батьків, конфліктні стосунки в сім'ї є факторами, які приводять до уходу дитини з сім'ї [1, с. 34].

Цікавим є закордонний досвід організації роботи з сім'ями, де є хворі на алкоголізм. За свідченням П. Редфорда, європейські країни використовують такі засоби розв'язання цієї проблеми:

- служби з проблем алкоголізму (у т. ч. для членів сімей);
- телефон довіри (у т. ч. окремо — для дітей і підлітків);
- лінії для алкоголіків і членів їх сімей;
- соціальні програми.

Так, Фінляндія реалізує більше 10 років проект «Хрупке дитинство», який передбачає тренінги, лікування і дослідження проблем у сім'ях алкоголіків. Дітей навчали усвідомленому ставленню до проблеми).

Ці заходи поєднуються з традиційними:

- контроль за цінами на алкоголь за допомогою податків;
- зменшення фізичної та юридичної доступності алкоголю;
- введення підвищених вікових меж на продаж алкоголю (з 18 та 21р.);
- контроль за споживанням алкоголю за кермом;
- програми роботи щодо споживання алкоголю на робочих місцях;
- контроль за рекламою алкоголю;

- просвітницькі антиалкогольні кампанії в суспільстві, школах [48, с. 48 – 49]. Тривала реабілітація з такими сім'ями передбачає такі організаційні етапи:

А. Створення умов для перешкоди впливу несподіваних стресових факторів. Реалізується через:

1) Виявлення дітей, осіб, які потрапили у кризову ситуацію. Це здійснюється через інформування класними керівниками органів влади про ситуацію, що склалася з дитиною, через бесіду при зверненні по допомогу на первинну консультацію у кризовий центр, соціальну службу, взаємодію з громадськістю, яка повідомляє про порушення морально-правових норм у сім'ї, при здійсненні рейдів - перевірок неблагополучних сімей, які перебувають на обліку в міліції [15, с. 58].

2) Вилучення дитини, жінки з неблагополучної сім'ї і тимчасове їх розміщення у кризовому, реабілітаційному центрі, інтернаті соціального патронажу, лікарні, таборі біженців тощо. В одному з названих закладів може бути організовано медичну експертизу дитини, яка зазнала насильства, експлуатації, злочинних дій і на якій повинен бути присутнім педагог, який захищає дитину від порушень законності, можливого тиску на дитину, виявляє стан її загального розвитку, рівня розумової відсталості, усвідомленості своїх дій.

Б. Усунення наслідків стресових факторів, які привели до кризової ситуації. Передбачають перш за все допомогу в адаптації (приспосованні) дитини, сім'ї до нових тимчасових умов проживання у спеціалізованих закладах [34, с. 15] працівника і дитини, сім'ї. Особливостями цього етапу є те, що діти, жінки, сім'ї, як правило, знаходяться в психологічній кризі, яка викликається зіткненням особистості з перешкодою, яка в цей час не може бути подоланою, яка заважає задоволенню найважливіших життєвих цілей, що приводить до порушення адаптації у соціальному середовищі, гострого стану, який характеризується емоційною напругою, тривогою, розгубленістю, дезорганізацією діяльності і поведінки [48, с. 10].

В. Усунення причин, які привели до кризового стану. Здійснюється на основі:

I. Безпосередньої реабілітації — відновлення поведінки, спілкування, зв'язків, здоров'я. Педагог, присутній на первинному прийомі лікаря - психотерапевта (якщо дитина — жертва), бере участь у бесіді з ним, батьками з метою виявлення причин і наслідків кризової ситуації. [32, с. 33].

Проблеми об'єкта реабілітації виявляються шляхом спостереження за його поведінкою, спілкуванням, діяльністю, опитування його самого, опитування осіб, які його знають і надають про нього необхідну, вірогідну інформацію (родичі, друзі) [15, с. 60].

На основі вивчення проблем об'єкта реабілітації складається план реабілітації з ним, який включає:

- 1) проблеми діяльності;
- 2) оцінки діяльності [16, с. 117].

Педагог здійснює:

- 1) соціальну терапію (очну і дистанційну, індивідуальну і групову);
- 2) співпрацю з працівниками різних соціальних інституцій і залучає їх до надання допомоги особистості;

- 3) корекційно - реабілітаційну роботу, яка спрямована на зміну та вдосконалення особистих якостей людини, особливостей життєдіяльності та створення умов для розвитку потенційних можливостей осіб з функціональними обмеженнями [32, с. 51 - 52];

- 4) залучає об'єкти реабілітації до навчальної, трудової, пізнавальної, дозвільної діяльності, самообслуговування. [45, с.8]

II. Підготовка до передачі об'єкта до супроводу. Передбачає пошук і налагодження взаємодії з фахівцями вдома, у школі [34, с. 25], підготовку документації. Якщо на цей час причини кризової ситуації або наслідки усунені не повністю, то подальша реабілітація здійснюється у групах взаємопідтримки при цих же установах, клубах «Колишніх пацієнтів», консультаціях з розв'язання проблем.

Показниками ефективності соціально - педагогічної реабілітації на основі розуміння її сутності та етапів, якості життя, є:

- відсутність рецидивів кризових станів;
- відновлення позитивного ставлення до життя, праці, навчання;
- повернення людини до суспільно - корисної, навчальної, трудової діяльності, самообслуговування;
- ліквідація причин і наслідків кризи, чи компенсація втраченого, пристосування до життя в нових умовах;
- здійснення самостійної діяльності, самостійне прийняття рішень, здатність до оцінки та вибору шляхів їх реалізації [58, с. 89 - 90].

У зв'язку з тим, що захист прав членів сім'ї у самій сім'ї з одного боку є необхідним, коли сім'я є неблагополучною; з іншого боку — можливий у більшості країн тільки за згодою членів сім'ї, а вхід у сім'ю обмежений законодавством і можливий лише у разі порушення членами сім'ї морально - правових норм суспільства, доцільним було б введення контрактної моделі соціально - педагогічної роботи з сім'єю. Ця модель соціальної роботи на Заході дає сім'ї останній шанс перед тим, як у розв'язанні її проблем будуть приймати участь органи державної влади і силові структури. Соціальний педагог і сім'я на початку їх стосунків визначають цілі спільної діяльності і на цій основі офіційно приймають робочу угоду про шляхи досягнення цих цілей, час, дії та ін. необхідне для досягнення цих цілей. Сім'я одержує завдання, виконання яких контролюється; попереджається про відповідальність за їх невиконання (передачу справи у інші структури). Так, у Центрі сім'ї в м. Каунас (Литва) існує «Служба захисту прав дитини», яка здійснює таку примусово - добровільну роботу з неблагополучною сім'єю. Згідно цієї програми, батьки повинні її відвідувати, виконувати роботу над собою на основі договору між ними і службою. Ця програма передбачає такі психологічні і педагогічні заходи:

- 1) психологічна допомога;
- 2) адвокатство (представництво) у суді;

- 3) терапія з дитиною;
- 4) навчальні програми для сім'ї та дитини;
- 5) представництво інтересів дитини у школі;

б) контроль за виконанням завдань, у договорі записується, що соціальний педагог відвідує сім'ю, може опитувати сусідів про життя сім'ї, але все це він робить, спитавши сім'ю, заходить на такий простір, куди його пускають, отже, він не порушує права на приватну власність і таємницю сімейного життя.

Ця служба реалізує різні програми для різних категорій сімей на основі такої контрактної моделі:

1) «Збереження сім'ї» (де дитина мешкає в несприятливих умовах)

2) Підготовка до вступу в шлюб (Вечори з гінекологом, психологом, соціальним працівником);

3) Допомоги вагітним жінкам у кризовій ситуації (коли вагітність є небажаною). Ця модель реалізовується також у програмах самопомоги, де працюють групи самопідтримки:

- багатодітних сімей;
- психічно - хворих та членів їх сімей;
- хворих на атеросклероз і членів їх сімей;
- вагітних жінок та їх чоловіків (по догляду за дитиною);
- анонімних алкоголіків, сімей алкоголіків, підлітків з сімей алкоголіків

(А.А.АлаНон, А. Латин).

Ж. Шимкене вважає, що для того, щоб сім'я не втратила свого благополуччя і не стала неблагополучною, необхідно створювати умови для:

1) взаємовідповідності членів подружжя;

2) збереження різними способами контактів між членами подружжя;

3) розвитку як особистості кожного з членів сім'ї, відпочинку один від одного;

4) підтримки самобутності сім'ї за рахунок традицій та ритуалів [59, с. 285].

Методи роботи з такими сім'ями: інформування, переконання, працетерапія, покарання, вправи, навіювання, представництво інтересів членів сім'ї, перенавчання, соціальна реклама.

Напрямки роботи: програми антинаркотичної освіти, організація виховної роботи антинаркотичної спрямованості («рівний — рівному»), контроль, правова просвіта, формування позитивного мислення, реабілітація алкоголіків, попередження і боротьба з насильством у сім'ї, вивчення умов життя сім'ї і сприяння їх покращанню як засіб усунення причин алкоголізму, тимчасове вилучення і реабілітація дитини з сім'ї, формування ціннісного ставлення до здоров'я, життя, сім'ї, допомога дитині і дружині в самореалізації та адаптації до умов життя, попередження сімейного алкоголізму, суїцидів, девіантної поведінки членів сім'ї, організація змістовного дозвілля, спілкування і відпочинку сімей.

Форми роботи: групи взаємопідтримки, самопомоги, відеолекторії, бесіди, походи, розповсюдження брошур, буклетів, тренінги, семінари, телефони «Довіри», заняття в клубах для лікування алкоголіків і членів їх сімей, консультпункти, дитячі консультативні центри, інформаційні центри, тематичні концерти, тематичні рубрики в пресі, передачі на радіо, ТБ, підготовка конференцій, спеціалізовані телефонні лінії для алкоголіків і членів їх сімей. [19, с. 66 - 67].

Також широко використовується в західних країнах (care management – у Великобританії; case management - у США) модель «ведення випадку». Суть даної моделі полягає в тому, щоб організувати умови для задоволення вимог клієнта шляхом найефективнішого використання всіх можливостей; надання такої допомоги, щоби вони могли існувати якомога більше, не потребуючи зовнішньої допомоги; запобігання або зведення до мінімуму негативних наслідків ситуації, що спонукає клієнтів звертатися по допомогу; забезпечення партнерських стосунків між тими, хто потребує соціальної допомоги, і тими, хто її надає.

Однією із особливостей «ведення випадку» є організація надання допомоги саме вдома, а не у стаціонарних закладах. Аргументами з приводу цього твердження є такі факти: людина, як правило, потребує соціальної допомоги тимчасово (не протягом всього життя); переживати період проблем краще у звичному для клієнта місці, де він почувається комфортніше, щоби не втрачалися його соціальні зв'язки. На практиці, перші зустрічі відбуваються вдома, в подальшому по можливості клієнта чи працівника, адже фінансове забезпечення центрів соціальних служб для сім'ї, дітей та молоді мізерне.

Дуже важливим у соціальній роботі з сім'ями є принцип розвитку допомоги і самозабезпечення, адже контакти клієнтів і соціальних працівників стають майже постійними, є прояви патерналізму, що позбавляють клієнтів можливості самостійно існувати та вирішувати власні проблеми [9, с. 63 – 65].

Україна має певний досвід роботи з сім'ями хворих на алкоголізм і наркоманію (програма Житомирського ОЦССМ «Світ без наркотиків та СНІДу», яка передбачала надання реабілітаційних послуг дітям та підліткам, батьки яких зловживають алкоголем; програма альтернативного відпочинку і профілактики «Відпочинок без допінгу» ЛОЦССМ, яка передбачала групу для дітей з дисфункційних сімей, що працювала на основі соціотерапії, психокорекції; діяльність клубу «Відпочинок без допінгу»; програма «Панацея» ТОЦССМ, за якою здійснюється індивідуальна робота з молоддю адиктивної поведінки та членами їх сімей через роботу стаціонарних та виїзних консультпунктів, мережу Телефону Довіри [19, с. 68].

На підставі аналізу вивчення та дослідження зарубіжного досвіду, особливо за моделлю «ведення випадку» (використовується в західних країнах (care management – у Великобританії; case management - у США) та «Служба захисту прав дитини» (Литва), нами були сформульовані основні етапи здійснення соціальної роботи із сім'ями, які будується за певною логікою (рис. 3.3).

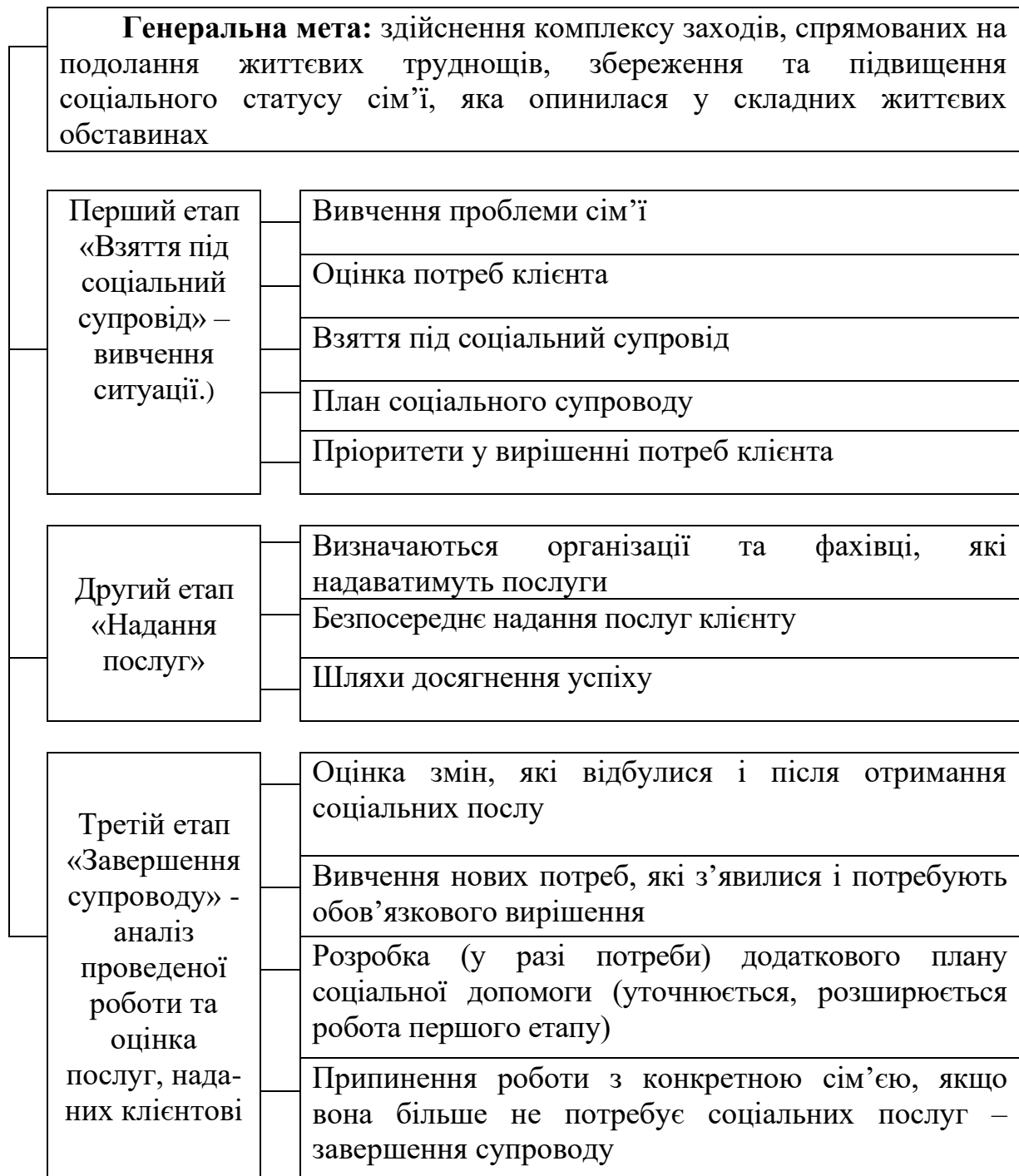


Рисунок 3.3 - Поетапність здійснення соціальної роботи з сім'ями, які потребують допомоги

Примітка. Складено автором.

Дані матеріали можна взяти за основу соціального супроводу сімей з дітьми в Україні, які перебувають в складних життєвих обставинах та розробити методичні рекомендації щодо соціальної підтримки сім'ї, які будуть використовуватися у роботі при здійсненні соціального супроводу.

Отже, основними етапи здійснення роботи є:

Перший етап «Взяття під соціальний супровід» – вивчення ситуації. Оцінюється загальна соціальна проблема і виявляються потреби клієнта. У письмовому вигляді в документах відображаються: оцінка потреб клієнта; план соціального супроводу; пріоритети у вирішенні потреб клієнта.

Оцінка потреб клієнта передбачає аналіз особистості, міжособистісних стосунків, сім'ї, взаємодії з соціальним оточенням і чинниками, що визначають. Перед цим соціальний працівник повинен дати відповіді на такі запитання:

- Які соціально-демографічні характеристики клієнта, і на якій стадії розвитку життєвого циклу він перебуває?

- Які саме проблеми бентежать клієнта, соціального працівника, людей із соціального оточення?

- Як, коли і хто визначив проблему або потреби клієнта, що перед цим відбувалося?

- Які основні внутрішньо -, міжособистісні, групові та місцеві стресові чинники перешкоджають адекватно чи оптимально функціонувати клієнту, допомагають з'ясувати потреби і рівень соціальної допомоги?

- Які реальні можливості надання допомоги має конкретна особа, сім'я, група або система соціальних інститутів (робота, школа, друзі тощо)?

- Яка саме допомога найбільш повно відповідатиме потребам індивіда і сім'ї?

На цьому етапі соціальний працівник особисто приділяє увагу підготовці до надання конкретної допомоги, визначенню кола проблем, котрі він має вирішувати, налагодженню особистого контакту і залученню клієнта до процесу прийняття рішення відносно соціальної допомоги.

Другий етап «Надання послуг». На цьому етапі визначаються організації та фахівці, які надаватимуть послуги, конкретній сім'ї та характер і обсяг самих послуг, безпосереднє надання послуг клієнту, їх координація, перевірка якості.

З цією метою соціальний працівник разом із сім'єю, що опинилася у складних життєвих обставинах, вивчають всі можливі варіанти вирішення проблеми та шляхи досягнення успіху, вибирають найбільш ефективні методи. Чітко визначають відповідальність кожної із сторін (як працівника, який надає послуги, так і клієнта), графік роботи, формулюються конкретні завдання та визначаються дати.

Третій етап «Завершення супроводу» - аналіз проведеної роботи та оцінка послуг, наданих клієнтові, що включає такі важливі моменти:

- оцінка змін, які відбулися і після отримання соціальних послуг;
- вивчення нових потреб, які з'явилися і потребують обов'язкового вирішення;
- розробка (у разі потреби) додаткового плану соціальної допомоги (уточнюється, розширюється робота першого етапу);
- припинення роботи з конкретною сім'єю, якщо вона більше не потребує соціальних послуг.

Звичайно, контроль за процесом, що відбувається, і його оцінка передбачаються на всіх проміжних етапах, але соціальний працівник особливу увагу приділяє спостереженню за тим, наскільки успішно просуваються позитивні зміни і чи не має потреби переглянути та скорегувати план та звернутися до інших, більш дієвих засобів досягнення мети. На заключному етапі соціальний працівник повинен використовувати стабільні системи підтримки або вибрати оптимальні засоби допомоги. Надання послуг може здійснюватися різними установами, а соціальний працівник організовує і координує їх надання, тим самим забезпечуючи соціальний супровід.

Забезпечуючи ведення випадку, соціальний працівник виступає у ролі соціального менеджера і, як ми уже зазначали, виконує низку функцій:

1. Оцінювальна - визначення конкретних потреб сім'ї та ресурсів.
2. Допоміжна - забезпечення послуг сім'ям у питаннях, які вони не спроможні вирішувати самостійно.
3. Власне організаційна – об'єднання зусиль різних установ і фахівців з

метою задоволення потреб сім'ї.

4. Консультативна - надання батькам інформації про можливості вирішення конкретної проблеми і допомога іншим фахівцям при виборі найбільш ефективного методу підтримки конкретної сім'ї.

5. Посередницька - орієнтувати і направляти прийомних батьків та дітей у відповідні установи та до конкретних фахівців.

6. Координаційна - координація процесу допомоги, що надається різними установами та фахівцями.

7. Адміністративна - планування заходів, надання соціальних послуг та оцінка їх ефективності.

8. Аналітична - збір та аналіз інформації, необхідної для прийняття рішень.

Отже, соціальний працівник повинен мати комплексну теоретичну підготовку та практичні навички, що дозволять йому розуміти особливості великої кількості випадків, вміти виконувати конкретну практичну роботу, а також володіти певним пакетом методів надання соціальної допомоги та підтримки конкретної сім'ї.

Отже, нами розглянуто шляхи удосконалення ефективної співпраці суб'єктів соціальної роботи з сім'ями в складних життєвих обставинах, напрями щодо підвищення ролі соціальної реклами у роботі із сім'ям, а також використання світового досвіду у соціальній роботі із сім'ями, які знаходяться в складних життєвих обставинах в Україні, в тому числі і в Хмельницькій області.

ВИСНОВКИ

В даній магістерській роботі розглянуті питання щодо здійснення соціальної роботи з сім'ями, які знаходяться в складних життєвих обставинах, зокрема, проведено аналіз реалізації державної політики у сфері здійснення соціальної роботи із сім'ями в складних життєвих обставинах, а також визначено шляхи удосконалення роботи із сім'ями в складних життєвих обставинах у Хмельницькій області. Найважливіші результати дослідження дозволяють зробити ряд висновків:

1. Встановлено, що «державне регулювання здійснення соціального супроводу сімей (осіб), які перебувають у складних життєвих обставинах», – це система обґрунтованих заходів та ухвалення конкретних управлінських рішень органами державної влади та органами місцевого самоврядування з метою реалізації державної соціальної політики в Україні, спрямованої на організацію та здійснення соціального супроводу сімей (осіб), які перебувають у складних життєвих обставинах і не можуть самостійно подолати або мінімізувати негативний вплив цих обставин. Розглянуто організаційний, правовий, фінансовий, соціальний, інформаційний та мотиваційний механізми державного регулювання здійснення соціального супроводу сімей (осіб), які перебувають у складних життєвих обставинах та розкрито їх основну роль.

2. Досліджено механізми державного регулювання здійснення соціального супроводу сімей (осіб), які перебувають у складних життєвих обставинах, розкрито організаційний, правовий, фінансовий, соціальний, інформаційний та мотиваційний механізми у цій сфері. Визначено, пріоритетні напрями удосконалення механізмів державного регулювання здійснення соціального супроводу сімей (осіб), які перебувають у складних життєвих обставинах: реформування системи забезпечення соціального захисту; удосконалення державного управління в умовах реформування системи надання соціальних послуг; забезпечення взаємодії із суб'єктами

соціальної роботи на державному та місцевому рівнях; удосконалення бюджетної політики України у сфері соціального захисту; удосконалення та розвиток системи громадського контролю у сфері надання соціальних послуг тощо.

3. Проведено аналіз особливостей дій та заходів, що становлять зміст соціального супроводу сімей (осіб), які перебувають у складних життєвих обставинах, розкрито основні підходи, форми та методи соціальної роботи щодо здійснення соціального супроводу таких сімей (осіб); проаналізовано проблемні питання державного регулювання здійснення соціального супроводу сімей (осіб), які перебувають у складних життєвих обставинах.

4. Встановлено, що статистичні дані діяльності центрів соціальних служб для сім'ї, дітей та молоді Хмельницької області за останні роки 2018 – 2021 рр. свідчать про позитивний крок у роботі із сім'ями, які опинилися в складних життєвих обставинах. Зокрема, кількість сімей, які подолали складні життєві обставини з позитивним результатом збільшилася на 24% в 2021 році порівняно з 2018 роком (в середньому з кожним роком збільшувалося на 6%), незважаючи на те, що кількість сімей охоплених соціальним супроводом зменшилася. Слід відмітити ріст відсотку охопленого соціальними послугами сімей в складних життєвих обставинах з 0,3% до 8% (в середньому ріст – 2%).

5. Запропоновано напрями вдосконалення державного управління у сфері соціального супроводу сімей (осіб), які перебувають в складних життєвих обставинах: вдосконалення законодавчого та нормативно-правового забезпечення організації та надання соціальної послуги соціального супроводу сімей (осіб), які перебувають у в складних життєвих обставинах; вдосконалення взаємодії центрів соціальних служб для сім'ї, дітей та молоді із установами та організаціями, забезпечення міжвідомчої взаємодії соціального супроводу сімей, які перебувають у складних життєвих.

6. Сформульовані етапи здійснення соціальної роботи із сім'ями на основі аналізу вивчення та дослідження зарубіжного досвіду, особливо за моделлю «ведення випадку» (використовується в західних країнах - у Великобританії та у США) та «Служба захисту прав дитини» (Литва). Дані матеріали можна взяти за основу соціального супроводу сімей з дітьми в Україні, які перебувають в складних життєвих обставинах та розробити методичні рекомендації щодо соціальної підтримки сім'ї, які будуть використовуватися у роботі при здійсненні соціального супроводу.

Таким чином, отримані в роботі наукові результати мають практичне значення, оскільки включають в себе аналіз, узагальнення та пропозиції, направлені на розробку і реалізацію заходів щодо удосконалення соціальної роботи із сім'ями, які перебувають у кризових ситуаціях. Основні висновки можуть знайти прикладне застосування у діяльності місцевих органів влади при створенні і виконанні планів щодо ефективної співпраці в частині встановлення пріоритетів і завдань розвитку; формуванні дієвого механізму розробки, узгодження та реалізації програмних документів; здійсненні моніторингу та своєчасного коригування заходів програм, а також оцінки ефективності їх здійснення.

СПИСОК ВИКОРИСТАНИХ ДЖЕРЕЛ

1. Агарков О.А. Напрями соціальної роботи з молоддю сім'єю: регіональний аспект / Грані. 2013. № 11. С. 69–74. URL: http://nbuv.gov.ua/UJRN/Grani_2013_11_15.
2. Алексейчук В.В. Теоретичні підходи до обґрунтування сутності поняття соціального партнерства. Держава та регіони: наук.-вироб. журн. Запоріжжя: класич. приват. ун-т, 2009. № 1. С. 10-13.
3. Базай В. Форми та методи здійснення соціального супроводу сімей, які опинилися у складних життєвих ситуаціях. URL: <http://oldconf.neasmo.org.ua/node/633>. 59. Соціальну допомогу в Україні отримують понад 21 млн сімей. Мінсоцполітики. URL: https://censor.net.ua/ua/news/3110832/sotsialnu_dopomogu_v_ukrayini_otrymuuyut_ponad_21 mln_simeyi_minsotspolityku.
4. Березін О.В., Безпарточний М.Г., Нікілева Л.О. Механізми формування та методологія розвитку закладів і підприємств соціального обслуговування. Полтава: Інтер Графіка, 2013. 210 с.
5. Болотіна Н.Б. Право соціального захисту населення. Становлення і розвиток в Україні. Київ: Знання, 2005.
6. Бортнікова О.Г. Державне управління забезпеченням соціальної безпеки та проблеми становлення соціального партнерства в Україні. Інвестиції: практика та досвід: наук.-практ. журн. 2012. № 13. С. 85-89.
7. Бурлак В.В. Введення у соціальну роботу: навчальний посібник/ В.В. Бурлак, Н.М. Вельбовець. К.: Фенікс, 2001. 288с.
8. Волинець У.А. Громадські організації в системі соціальноповідального суспільства. Актуальні проблеми розвитку економіки регіону. 2013. Вип. 9. С. 122-125.

9. Волонтерство. URL: <http://ua-referat.com/Волонтерство>. 62. Дужа-Задорожна М.П., Швед М.С., Особливості надання соціально-педагогічних послуг сім'ї у Німеччині. URL: <http://lib.mdpu.org.ua/nvsp/6/14.pdf>

10. Гайдученко Ю.О. Соціальне партнерство як інструмент формування соціальної відповідальності [Ю.О. Гайдученко, І.А. Радинська]: зб. наук. праць Харківського національного педагогічного університету імені Г.С. Сковороди «Економіка». 2017. Вип. 17. С. 15-24.

11. Гребя Р. Механізми реформування системи соціальних послуг в Україні: державно-управлінський аспект. Державне управління та місцеве самоврядування. 2017. Вип. 1 (32). С. 62-67.

12. Гребя Р.В. Механізми реформування системи соціальних послуг в Україні: державно-управлінський аспект. Державне управління та місцеве самоврядування. 2017. Вип. 1. С. 62–67. URL: http://nbuv.gov.ua/UJRN/dums_2017_1_11.

13. Гребя Р.В. Нормативно-правове забезпечення реформування системи соціальних послуг в Україні. URL: <http://www.kbuapa.kharkov.ua/ebook/tpdu/2016-3/doc/1/14.pdf>.

14. Деякі питання соціального захисту дітей, які перебувають у складних життєвих обставинах, у тому числі таких, що можуть загрожувати їх життю та здоров'ю: Постанова Кабінету Міністрів України від 03 жовтн. 2018 р. № 800. URL: <http://zakon.rada.gov.ua/laws/show/800-2018-п>.

15. Деякі питання соціального захисту дітей, які перебувають у складних життєвих обставинах, у тому числі таких, що можуть загрожувати їх життю та здоров'ю: Постанова Кабінету Міністрів України від 03 жовтн. 2018 р. № 800. URL: <http://zakon.rada.gov.ua/laws/show/800-2018-п?lang=ru>.

16. Дубич К. В. Механізми державного управління системою надання соціальних послуг [Текст] : дис. ... д. держ. упр. : 25.00.02 “Механізми державного управління К. : НАДУ, 2015. 451 с.

17. Дубич К. Реформи соціальних послуг в Україні: сучасний стан і проблеми впровадження. Вісник Національної академії управління при Президентіві України. 2013. № 1. С. 211–218.
18. Дубич К. Реформи соціальних послуг в Україні: сучасний стан і проблеми впровадження: Вісник Національної академії державного управління при Президентіві України. Київ, 2013. № 1. С. 211-218. URL: <http://visnyk.academy.gov.ua/wp-content/uploads/2013/11/2013-1-28.pdf>
19. Дубич К.В. Соціальне замовлення – ефективний механізм надання соціальних послуг в Україні. Державне управління: теорія та практика. 2013. № 1. URL: http://nbuv.gov.ua/UJRN/Dutp_2013_1_14
20. Закриницька В.О. Зарубіжний досвід соціального захисту сім'ї, дітей та молоді: особливості організації та правового забезпечення. URL: <http://www.pravoznavec.com.ua/period/article/9739/%C2>.
21. Зверева І.Д. Концепція соціальної роботи з сім'ями, дітьми та молоддю в Україні: Робочі матеріали семінарів ДХФ та АПСВ «Теорія та практика соціальної роботи: менеджмент соціальної роботи». К.: 2010. 89с.
22. Зверева І.Д. Соціальний супровід сімей, які опинилися в складних життєвих обставинах: Методичний посібник. К.: Держсоцслужба, 2006. 104с.
23. Звіт-моніторинг системи соціальних послуг в Україні, Бюро соціальних та політичних розробок, 2015. URL: <https://bureau.in.ua/downloads/social-reform/reportua.pdf>.
24. Звіт-моніторинг системи соціальних послуг в Україні. Бюро соціальних та політичних розробок. 2015. URL: <https://bureau.in.ua/downloads/social-reform/reportua.pdf>.
25. Ільченко Б.В. Напрямки реформування соціального діалогу в Україні. Соціально-трудова відносина: теорія та практика. 2014. № 1. С. 397-401.
26. Інтегровані соціальні служби теорія, практика, інновації: навч.-метод. комплекс / За заг. ред.: І. Д. Звереві, Ж. В. Петрочко. Київ: Фенікс, 2007. 528 с.

27. Кандагура К. Інструменти взаємодії влади з інститутами громадянського суспільства. Вісник Київського національного торговельно-економічного університету. 2014. № 1. С. 20-30.
28. Капська А.Й., Олексюк Н.С., Калаур С.М., Фалинська З.З. Соціально-педагогічна робота з проблемними сім'ями: посібник. Тернопіль: Астон, 2010. 304 с.
29. Капська А.Й., Пеша І.В., Міхеєва О.Ю., Соляник М.Г. Технології соціально-педагогічної роботи з сім'ями: навчально-методичний посібник. Київ: Видавничий Дім "Слово", 2015. 328 с.
30. Кіреєва О.Б. Пріоритети публічного управління у сфері соціального і гуманітарного розвитку [О.Б. Кіреєва, Т.В. Хміль, Г.Д. Голубчик]. Публічне адміністрування: теорія та практика. 2017. Вип. 2 (18). С. 1-14
31. Кіреєва О.Б. Пріоритети публічного управління у сфері соціального і гуманітарного розвитку [О.Б. Кіреєва, Т.В. Хміль, Г.Д. Голубчик]. Публічне адміністрування: теорія та практика. 2017. Вип. 2 (18). С. 1-14
32. Костенко Н.І. Розвиток соціальної роботи в Україні після Революції Гідності [Н.І. Костенко, О.О. Вітюк]: зб. наук. пр. Кам'янець-Подільського національного університету імені Івана Огієнка. Серія: Соціально-педагогічна. 2016. Вип. 26. С. 118-128.
33. Кравченко М.В. Механізми децентралізації соціальних послуг в Україні. Демократичне врядування. 2014. – Вип. 14. URL: http://nbuv.gov.ua/UJRN/DeVr_2014_14_8.
34. Любецька М.М. Аналіз діяльності центрів соціальних служб для сім'ї, дітей та молоді щодо здійснення соціального супроводу сімей (осіб), які перебувають у складних життєвих обставинах. Інвестиції: практика та досвід. Київ, 2018. № 17. С. 102–108.

35. Любецька М.М. Розвиток наукового знання у сфері здійснення соціального супроводу сімей (осіб), які перебувають у складних життєвих обставинах. Інвестиції: практика та досвід. Київ, 2019. № 1. С. 97–100.

36. Моніторинг соціального супроводу сімей, які опинилися в складних життєвих обставинах: аналітичний звіт. – К.: Держсоцслужба, 2020. – 136с.

37. Олефіров С.Ю. Соціальне партнерство як механізм взаємодії громадянського суспільства та влади. URL: Державне управління: удосконалення та розвиток. 2013. № 9. URL: <http://www.dy.nayka.com.ua/?op=1&z=631>

38. Петроє О.М. Основні напрями вдосконалення державного управління соціогуманітарним розвитком на регіональному рівні. Вісн. НАДУ. 2014. № 2. С. 69-74.

39. Положення про Департамент соціального захисту населення Хмельницької обласної державної адміністрації у новій редакції: Розпорядження голови Хмельницької обласної державної адміністрації від 27 липн. 2018 р. № 597/2018-р. URL: <http://hmsoczahist.com.ua/upravlnnya/polozhennya-pro-departament.html>.

40. Про запобігання та протидію домашньому насильству: Закон України від 07 груд. 2017 р. № 2229-VIII. URL: <http://zakon.rada.gov.ua/laws/show/2229-19>.

41. Про затвердження Переліку соціальних послуг, що надаються особам, які перебувають у складних життєвих обставинах і не можуть самостійно їх подолати: Наказ Міністерства соціальної політики від 03 вересня 2016 р. № 537. URL: <http://zakon.rada.gov.ua/laws/show/z1614-12>.

42. Про затвердження Порядку виявлення сімей (осіб), які перебувають у складних життєвих обставинах, надання їм соціальних послуг та здійснення соціального супроводу таких сімей (осіб): Постанова Кабінету Міністрів України від 21 листоп. 2013 р. № 896. URL: <http://zakon2.rada.gov.ua/laws/show/896-2013-п>.

43. Про методичні рекомендації з проведення моніторингу та оцінки якості соціальних послуг: наказ Міністерства соціальної політики України від 27 груд. 2013 р. № 904. URL: <https://zakon.rada.gov.ua/rada/show/v0904739-13>
44. Про соціальні послуги: Закон України від 19 червня 2003 р. № 966-IV. URL: <http://zakon5.rada.gov.ua/laws/show/966-15>.
45. Про соціальну роботу з сім'ями, дітьми та молоддю: Закон України від 21 черв. 2001 р. № 2558-III. URL: <http://zakon2.rada.gov.ua/laws/show/2558-14>.
46. Про схвалення Концепції реформування системи соціальних послуг: розпорядження Кабінету Міністрів України від 13 квітн. 2007 р. №178-р. URL: <https://zakon.rada.gov.ua/laws/show/178-2007-p>.
47. Про схвалення Стратегії реформування системи надання соціальних послуг: Розпорядження Кабінету Міністрів України від 8 серп. 2012 р. № 556-р. // Офіц. вісн. України. 2012. 20 серп. (№ 61). С. 71. Ст. 2482.
48. Пропозиції щодо оптимізації системи надання соціальних послуг в адміністративно-територіальних одиницях: Програма розвитку ООН. Проект “Підтримка реформи соціального сектору в Україні”. 2015. URL: <https://www.slideshare.net/undpukraine/ss-57725606>.
49. Соціальна педагогіка: теорія та технології. К.: Центр навчальної літератури, 2006. 316с.
50. Соціальна політика в умовах поглиблення соціальної нерівності в Україні: монографія / за заг. ред. к. політ. н. Ільчука Л. І., к. соц. н. Давидюк О. О., к. філол. н. Кривобок Ю. В. Херсон: Вид-во “ПП Вишемирський В. С.”, 2010. 376 с.
51. Соціальна робота в Україні: основні напрями, проблеми та перспективи розвитку: матеріали Всеукр. наук.-практ. конф., 28 квіт. 2016 р. / за ред. проф. О.О.Осетрової. Дніпро: ДНУ, 2016. 147 с. 10. Про затвердження Державного стандарту соціального супроводу сімей (осіб), які перебувають у складних життєвих обставинах: Наказ Міністерства соціальної політики від

31 берез. 2016 р. № 318. URL: <http://zakon2.rada.gov.ua/laws/show/z0621-16?test=XX7MfyrCSgkykcJIZiakQoEzHI4Qws80msh8Ie6>.

52. Стратегія реформування системи надання соціальних послуг, схвалена розпорядженням Кабінету Міністрів України від 08 серпня 2012 р. № 556-р. Офіційний вісник України. 2012. № 61. С. 71; ст. 2482.

53. Технологія соціального супроводу сімей, які опинилися у складних життєвих обставинах. URL: <http://school57.edu.kh.ua/Files/downloads/soc.suprovid.pdf>

54. Трощинський В.П. Соціальна і гуманітарна політика в Україні в умовах сучасних викликів [В.П. Трощинський, М.В. Кравченко, О.М. Петроє, Н.П. Ярош]. Державне управління: теорія та практика. 2016. № 2. С. 32-44.

55. Трубавіна І.М. Соціальний супровід неблагополучної сім'ї. Науковометодичні матеріали. Київ: ДЦССМ, 2003. 86 с.

56. Тюття Л.Т., Іванова І.Б. Соціальна робота: Теорія і практика: навч. посіб. Київ: ВМУРОЛ "Україна", 2004. 408 с.

57. Шевчук П. Соціальна політика: навч. посіб. для студ. вищ. навч. закл. [П. Шевчук; ред. Л.Кириєнко]. Львів: Світ, 2005. 400 с.

58. Шендеровський К. С. Адаптаційна модель розвитку соціальних служб для молоді. К.: Етна, 2002. - 121с.

59. Шумна Л.П. Соціальні послуги: спроба визначити правову природу. Держава і право: зб. наукових праць. Серіал "Юридичні і політичні науки". Київ, 2011. Вип. 54. С. 284–288.

60. ЮНІСЕФ. (2019). Проєкт запровадження моделі інтегрованих соціальних послуг в об'єднаних територіальних громадах. Взято з http://www.p4ec.org.ua/upload/IntegratedSocialServices_OPM_UnicefUA_ProjectBrief_201807_ukr.pdf.

Виконав: студент магістратури спеціальності 281 Публічне управління та адміністрування заочної форми навчання
« ____ » грудня 2021 р.

Підпис

М.О. Габрикевич
Ініціали, прізвище

Науковий керівник
доктор економічних наук,
професор, завідувач кафедри математики, статистики та інформаційних технологій
« ____ » грудня 2021 р.

Підпис

Р.О. Кулинич
Ініціали, прізвище

Робота допущена до захисту:
Завідувач кафедри публічного управління та адміністрування доктор наук з державного управління, доцент
« ____ » грудня 2021 р.

Підпис

Е.В. Щепанський
Ініціали, прізвище