

ХМЕЛЬНИЦЬКА ОБЛАСНА РАДА
ХМЕЛЬНИЦЬКИЙ УНІВЕРСИТЕТ УПРАВЛІННЯ ТА ПРАВА
ІМЕНІ ЛЕОНІДА ЮЗЬКОВА

ФАКУЛЬТЕТ УПРАВЛІННЯ ТА ЕКОНОМІКИ

Кафедра публічного управління та адміністрування

МАГІСТЕРСЬКА РОБОТА

на тему: «Механізми державного управління розвитком соціально-економічної інфраструктури Одеського регіону»

Виконала: студентка магістратури за спеціальністю
281 Публічне управління та адміністрування
денна форма навчання
Рубанович Анна Олегівна

Керівник: Чмир Олена Сергіївна,
професорка кафедри
публічного управління та адміністрування,
докторка економічних наук

Рецензент:

Хмельницький – 2022 рік

ЗМІСТ

ВСТУП.....	3
РОЗДІЛ 1. ТЕОРЕТИЧНІ АСПЕКТИ УПРАВЛІННЯ СОЦІАЛЬНОЕКОНОМІЧНИМ РОЗВИТКОМ РЕГІОНУ	6
1.1. Поняття комплексного соціально-економічного розвитку регіону, його мета і процес управління.....	6
1.2. Поняття та сутність управління соціально-економічним розвитком регіону	6
РОЗДІЛ 2. АНАЛІЗ СИСТЕМИ УПРАВЛІННЯ СОЦІАЛЬНОЕКОНОМІЧНОГО РОЗВИТКУ ОДЕСИ.....	18
2.1. Характеристика соціально-економічного розвитку Одеси.....	18
2.2. Проблеми системи управління в Одесі	18
РОЗДІЛ 3. РОЗРОБКА РЕКОМЕНДАЦІЙ ЩОДО ВДОСКОНАЛЕННЯ СИСТЕМИ УПРАВЛІННЯ СОЦІАЛЬНО-ЕКОНОМІЧНИМ РОЗВИТКОМ ОДЕСИ.....	33
3.1. Перспективи соціально-економічного розвитку та управління Одеси	33
3.2. Вдосконалення основ управління регіоном Одеса	33
ВИСНОВКИ	52
СПИСОК ВИКОРИСТАНИХ ДЖЕРЕЛ ... Помилка! Закладку не визначено.	

ВСТУП

Актуальність теми. Сучасний стан економічного та соціального розвитку України потребує розуміння дієвої ролі інвестиційної політики в економічній системі держави. Своєрідним каталізатором економічного розвитку будь-якої країни є інвестиції. Інвестиційний процес розглядається як вектор стратегічного розвитку і формує базис для успішного соціально-економічного розвитку держави та її регіонів. Активізація інвестиційних процесів та ефективне нарощування обсягів інвестицій є вагомими факторами при здійсненні структурних реформ в економіці та реалізації інноваційно-інвестиційної моделі розвитку в Україні. Відтак, реалізація поточних і довгострокових завдань економічних та соціальних реформ вимагає сьогодні не тільки всебічно виваженої та обґрунтованої інвестиційної політики, але й формування дієвих механізмів регулювання інвестиційних процесів, враховуючи при цьому особливості поточного стану господарського розвитку регіонів.

Трансформаційний період розвитку економіки України відзначений поглибленням кризових явищ у всіх сферах господарського життя суспільства, виникненням цілого ряду факторів, які негативно вплинули на інвестиційну активність, і дуже повільним зростанням нарощування інвестиційного потенціалу. Серед них небачений в історії світового господарства економічний спад, зміни в сфері відтворення суспільного капіталу, падіння темпів і масштабів валового накопичення, розбалансованість фінансової і грошово-кредитних систем.

Головна мета стратегії макроекономічної політики полягає у забезпеченні умов стабільного довготривалого зростання, яке сприяло б структурно-інноваційній та соціальній переорієнтації економіки, формуванню сприятливого інвестиційного середовища.

Робота містить науково-обґрунтовані аспекти процесу бюджетування,

розглянуто бюджетну основу стратегування інвестиційного розвитку територій. Бюджетування – це технологія складання, коригування, контролю і оцінки виконання фінансових планів, а також методологічна основа стратегування інноваційно-інвестиційного розвитку територій та його заходів. Зпозиції останнього бюджетування – це технологія фінансового планування, обліку і контролю доходів і витрат, одержуваних від інноваційного розвитку за допомогою інвестицій на всіх рівнях управління, яка дозволяє аналізувати прогнозовані й отримані фінансово-економічні показники. Однак, треба актуалізувати бюджетування, щоб утворити бюджетну основу стратегування інноваційно-інвестиційного розвитку територій.

Пошук нової вітчизняної моделі інвестиційного розвитку і діючого механізму присутності держави необхідно здійснювати з урахуванням досвіду державного регулювання інвестиційних процесів, набутого іноземними країнами, використовуючи його позитивні сторони в Україні. Безумовно, апробованих рецептів ідеальної системи забезпечення ресурсами не існує. Кожна держава повинна вибирати з різних систем саме такі елементи, які можуть дати найбільший ефект. Всі дії щодо удосконалення інвестування, його ресурсного забезпечення повинні детермінуватися конкретною історичною ситуацією, максимально враховувати можливі економічні, політичні і соціальні наслідки їхньої практичної реалізації, сприяти своєчасній ліквідації негативних наслідків у процесі розвитку.

Мета дослідження – аналіз системи управління комплексним соціально-економічним розвитком міста на прикладі міста Одеса та розробка рекомендацій щодо підвищення її ефективності.

Для досягнення поставленої мети визначені наступні завдання:

1. Надати визначення поняттю управління комплексним соціально-економічним розвитком регіону, дослідити його мету та процес управління;

2. Проаналізувати систему управління комплексним соціально-економічним розвитком міста (на прикладі міста Одеса);

3. Виділити проблеми в системі управління комплексним соціально-економічним розвитком міста Одеса;

4. Розробити рекомендації щодо вдосконалення системи управління соціально-економічним розвитком міста Одеса.

Об'єкт дослідження – комплексний соціально-економічний розвиток міста Одеса.

Предмет дослідження – механізм державного управління розвитком соціально економічної інфраструктури регіону.

Методами дослідження у роботі виступають:

– аналіз, який припускає розгляд предмету або явища з урахуванням його індивідуальних властивостей та ознак;

– дедукція, де висновки робляться з урахуванням безлічі окремих властивостей предмета або явища;

– спостереження, яке ґрунтується на об'єктивному сприйнятті процесів, що відбуваються з метою отримання певної інформації про риси та ознаки предметів та явищ;

– метод статистичної обробки даних, для створення таблиць та їх аналізу;

– метод порівняльної оцінки змісту діючої та актуалізованої системи управління.

Інформаційною базою дослідження слугували нормативно-правові акти з проблематики управління на рівні муніципалітетів, підручники та навчальні посібники, наукові статті у яких розглядаються питання управління комплексним соціально-економічним розвитком міста, інтернет-джерела, дані офіційною статистичної звітності з теми дослідження, які сприяють вирішенню задач, які поставлені в роботі.

РОЗДІЛ 1. ТЕОРЕТИЧНІ АСПЕКТИ УПРАВЛІННЯ СОЦІАЛЬНОЕКОНОМІЧНИМ РОЗВИТКОМ РЕГІОНУ

1.1. Поняття комплексного соціально-економічного розвитку регіону, його мета і процес управління

Формування нової наукової парадигми розвитку світової економіки вимагає вдосконалення розвинутого методологічного апарату на основі системної методології економічного розвитку, адаптованого до умов України.

На шляху економічних перетворень перед Україною все глибше виникають питання регіональної політики, визначеної як набір заходів, мета яких полягає в наданні суттєвої динаміки регіональному соціально-економічному розвитку, залучаючи потенційні ресурси регіонів в економічний оборот у більшому обсязі і більш ширше використовуючи територіальний поділ і співпрацю шляхом розширення повноважень і підвищення відповідальності місцевих виконавчих органів влади і місцевих органів самоврядування у вирішенні поточних проблем територій та проблем, які можуть виникнути в подальшому.

Термін «регіон» походить від латинського слова «regio», що в перекладі на українську мову означає «країна», «край», «область». У ст. 1 Закону України "Про стимулювання розвитку регіонів» зазначено, що регіон – це територія" [41]. Очевидно, наведене визначення обмежене, тому що не розкриває суті такого складного за структурою і функціями поняття.

У рамках даної праці термінологічне упорядкування терміна «регіон» здійснюється з точки зору економічної та пов'язаних з нею наук, тобто як економічної категорії.

У рамках системного підходу виділяють різні пріоритетні складові регіону, а саме:

- територіальну: регіон - «це складна територіальна суспільна система, є відносно самостійним ланкою адміністративно-територіального устрою України» або «є частиною суспільної системи, системоутворюючим фактором

якої виступає територія»;

- господарську: регіон - це «підсистема національної економіки», тому що «головною визначальною складовою регіональної системи виступає господарська діяльність, що здійснюється в його межах»;

- відтворювальну: регіон - це «відносно самостійна частина соціально-економічного комплексу країни із закінченим циклом відтворення і специфічними особливостями протікання соціальних і економічних процесів», так як в регіоні «здійснюються повні цикли відтворення населення і природних ресурсів, основних і оборотних фондів, частини національного багатства, грошового обігу, відносин з приводу виробництва, розподілу, обміну та споживання продукції», тобто в його рамках «здійснюється весь процес відтворення сукупного суспільного продукту».

Державні службовці визначають регіон як об'єкт управління, а саме: територію, яка має певний адміністративний статус і займає проміжну позицію між центральним урядом і місцевим самоврядуванням. Таке тлумачення терміна «регіон» відображено в нормативно-правових актах України [74; 79]. Тому закономірним є виділення організаційно-управлінського підходу, де простежується державно-управлінська спрямованість за визначенням категорії «регіон».

Поняття «регіональний розвиток» зазвичай стосується відмінностей у характеристиках зростання для різних регіонів країни. В Україні проблеми регіонального розвитку в основному виникають у формі питань, що стосуються нерівномірного розподілу доходів між регіонами; відмінностей у темпах зростання і рівень безробіття, а також відмінності поширення бідності, соціальних показників і соціальної напруги. З огляду на економічну, соціальну і політичну історію України, питання регіонального розвитку виходять на перший план, оскільки цілі галузі промисловості і райони економічної діяльності виявилися нежиттєздатними під час переходу до ринкової системи.

Що стосується питання: чи існує взаємозв'язок між категоріями

«зростання» і «розвиток», то загально визнаною головною метою державного управління на рівні регіону є розвиток, а не зростання. У рамках регіональних теорій і при практичній реалізації заходів регіональної політики мова йде виключно про економічне зростання, а не економічний розвиток. Пояснити це можна в такий спосіб:

- економічне зростання на противагу розвитку піддається кількісній оцінці, тому його зручно використовувати в дослідженнях і на практиці;
- у межах країни сенс вести розмову про регіональні диспропорції в темпах економічного зростання, а не розвитку;
- деякі дослідники під ростом розуміють розвиток, але це різні речі: рости значить збільшуватися в розмірах, в обсягах, а розвиток – це специфічний процес змін, результатом якого є виникнення якісно нового.

Відповідно до розробленої концепції, обґрунтуємо наш вибір механізму реалізації державної політики розвитку внутрішнього ринку інноваційних продуктів. Для цього необхідно проаналізувати наукові підходи до визначення власне поняття «механізм» і класифікувати види механізмів в економіці, починаючи з поняття «економічний механізм» (табл.1.1) і типів економічних механізмів.

Таблиця 1.1.

Наукові підходи до визначення поняття «економічний механізм»

Назва наукового підходу і основні представники	Сутність визначення
Механістичний підхід	Послідовність станів, процесів, що визначають будь-яку дію, явище; внутрішній устрій, система, яка визначає порядок будь-якого виду діяльності
Функціональний підхід	Визначення економічного механізму базується на обліку типу економічних відносин і форм організації праці
Інформаційний підхід	Економічний механізм – це комунікаційна система, в якій

	учасники обмінюються повідомленнями один з одним і центром, дозволяє сформувати економічний результат.
Процесний підхід	<p>Механізм є ресурсне забезпечення процесу, його матеріальна частина і включає сукупність взаємопов'язаних елементів, «налаштованих» на виконання функції процесу;</p> <p>Механізм – це сукупність ресурсів економічного процесу і способів їх поєднання</p>

Таким чином, можна констатувати, що найбільш доцільно, для досягнення мети нашого дослідження (тобто вдосконалення теоретичних основ формування механізму реалізації державної політики розвитку внутрішнього ринку інноваційних товарів) це побудова концепції такого механізму на основі системного поєднання інформаційного і процесного підходів. Крім того, з огляду на необхідність узгодження інтересів усіх суб'єктів ринку інноваційних товарів, впливає із власне його визначення, доцільно вибрати створення комплексного механізму, який буде включати, як механізм управління та інструмент впливу, так і механізм взаємодії, як інструмент взаємодії всіх суб'єктів і об'єктів ринку.

Принципами побудови механізму повинні бути:

- принцип адаптивності: механізм повинен швидко реагувати на зміни зовнішніх і внутрішніх факторів;
- принцип цілісності: механізм повинен мати стійкі, довготривалі зв'язки, які можуть витримувати зовнішні і внутрішні навантаження;
- принцип самоорганізації: забезпечення можливості всім суб'єктам вибирати і поєднувати напрямки, форми взаємодії, методи вирішення задач;
- принцип захисту власності: будь-яка власність всіх суб'єктів ринку, особливо інтелектуальна, повинна бути захищена;
- принцип захисту інвестицій: інвестиції в наукові дослідження,
- технологічне підприємництво і т. д. всіх суб'єктів ринку повинні бути захищені;
- принцип технологічності: елементи механізму та їх взаємозв'язку

повинні бути побудованими на інноваційно-інформаційній основі;

- проєктний принцип: декомпозиція цілей і їх досягнення в рамках проєктів (у тому числі – національних, регіональних, галузевих і т. д.);

- принцип узгодження інтересів: алгоритм дій суб'єктів ринку повинна передбачати досягнення узгодження і реалізації інтересів;

- принцип бюджетної ефективності: необхідно уникнути низької ефективності бюджетних витрат (тобто поточного недофінансування державних цільових і бюджетних програм, що робить прогнозованим їх бюджетування і реалізацію, порушення принципу пріоритетності фінансування бюджетних програм у результаті лобіювання інтересів окремих міністерств і відомств; розмитості формулювання цілей у бюджетних програмах, що унеможливорює визначення критерію їх ефективності; імітації показників результативності, коли в якості індикаторами вибираються такі показники, які можуть бути легко досягнуті, але при цьому вони не несуть ніякого економічного сенсу).

Механізм реалізації можемо уявити як цілісну систему, яка складається з:

- об'єкта як сфери інтересів суб'єктів ринку, яка коригується в результаті дій центру, спрямованих на узгодження їх інтересів і підвищення ефективності функціонування ринку;

- центру, визначає основні правила гри, а також організовує і / або контролює виконання правил, розроблених суб'єктами на основі врахування інтересів усіх сторін;

- алгоритму, як сукупності дій суб'єктів, спрямованих на досягнення узгодження і реалізації інтересів;

- бажаних результатів, як опису бажаного стану, отриманого в результаті дії механізму;

- факторів (зовнішніх чи внутрішніх), які впливають на роботу механізму (позитивно або негативно);

- припущень, тобто обмежень ресурсів, які обумовлюють досягнення

мети механізму;

- елементів, які забезпечують активний зворотний зв'язок суб'єктів і центру.

Зовнішні фактори, що впливають на роботу механізму, доцільно визначити як:

- фактор невизначеності, пов'язаний з турбулентними процесами у світовій та українській економіці;

- головний чинник соціального середовища: чисельність і структурний склад населення, рівень освіти та охорони здоров'я;

- фактор регуляторного середовища: законодавче регулювання підприємницької діяльності, підвищення вимог із боку державних установ, антимонопольна, фінансова і митна політика; участь держави у виробництві і реалізації продукту; патентно-ліцензійна політика; соціальна політика; політика в галузі безпеки. Раптові зміни в політичній ситуації в країні можуть привести до зміни умов господарювання, підвищення ресурсних витрат, втрати прибутку тощо;

- фактор економічного середовища: рівень, динаміка і структура валового внутрішнього продукту (ВВП) рівень, джерела і розподіл національного доходу; тенденції економічного зростання (або падіння) рівень та темпи інфляції, тенденції розвитку окремих галузей; попит і пропозиція на ринках; платоспроможність контрагентів, рівень і динаміка цін; безробіття і коливання курсу національної валюти щодо валют інших держав, система оподаткування та кредитування тощо. Рівень економічного розвитку країни визначає умови функціонування її ринків.

Основним внутрішнім фактором, який впливає на роботу механізму - є наявність (або відсутність) науково-технічної інфраструктури.

1.2. Поняття та сутність управління соціально-економічним розвитком регіону

До необхідності переходу суспільства на шлях стійкого розвитку як збалансованої взаємодії природних, виробничих, громадських і духовних процесів прикута увага багатьох учених всіх прогресивних країн світу ще з другої половини ХХ ст. Це пов'язано з осмисленням прогресивними представниками людства єдності світу як системи, в якій всі частини взаємопов'язані. А поява і поглиблення глобальних криз і катастроф, визначення їх причин та шляхів подолання підтвердили цю взаємодію.

У той же час, незважаючи на більш ніж 30-річну увагу суспільства до вибору, обґрунтування, прийняття та здійснення певних заходів щодо створення умов для збалансованого розвитку, його рівень у багатьох країнах не підвищився. Для України ця проблема стала ще гострішою.

Серед впливових чинників, які зумовили такий стан, зарубіжні та вітчизняні вчені називають недосконалі підходи до розгляду цієї проблеми як цілісності через призму синтезу законів природи і суспільства, налагодження та формування уявлення про поведінку системи «природа – суспільство – людина» шляхом освоєння сукупності наукових, філософських, математичних, соціальних, економічних, технічних та інших видів знань і застосування їх у підходах до формування механізмів управління процесами явища «розвиток».

Процес формування емпіричної і теоретичної бази досліджень проблем визначення та застосування економічних механізмів у державному управлінні, управлінні окремими галузями, системами, складними об'єктами і територіями триває. Досліджень, присвячених теоретико-методологічному проектуванню механізмів цілісного, системного впливу на збалансований розвиток територій, недостатньо. В українському суспільстві ще не сформований стійкий світогляд щодо спільності його існування з навколишнім середовищем і відповідальності влади, господарюючих суб'єктів

і населення за спільне майбутнє. Зазначене спонукає до подальшого наукового пошуку в напрямку побудови ефективних механізмів управління процесами сталого, збалансованого розвитку.

Однією з найважливіших складових управління, без якої воно не може існувати, механізм управління як інструмент, за допомогою якого система управління впливає на керовані об'єкти. Механізм управління розглядається як сукупність методів, важелів, технологій і правил господарювання для впливу настан керованих об'єктів.

На сьогодні існує і застосовується в практиці велика кількість локальних і інтегрованих механізмів, запропонованих наукою. Частина механізмів відноситься до числа базових механізмів управління, які застосовуються при виконанні функцій управлінських циклів (планування, організація, аналіз і т.д.), інша частина механізмів є об'єднання елементів впливу – механізми узгодження, механізми зв'язку, механізми розподілу ресурсів та інші. У складі механізмів управління можна виділити і механізми попереджувальних дій - прогнозування, передбачення - або групи механізмів, що впливають на сукупність об'єктів - механізми оподаткування, фінансування, ціноутворення тощо.

Незважаючи на відносно вичерпне дослідження окремих видів механізмів, трансформаційні процеси в суспільстві, інваріативність людської діяльності і природних процесів постійно породжують нові умови існування і розвитку, нову термінологію, зміст, призначення і види механізмів, кількість яких буде продовжувати збільшуватися. Для забезпечення їх дієвості при появі або виділення нових сфер впливу стає необхідним підвищення їх надійності, ефективності та поглибленої уваги до їх вибору, побудови і спільного застосування.

Механізми управління процесами розвитку на територіях регіонів повинні враховувати надзвичайно широкий спектр управлінських об'єктів, сфер діяльності, економічних, соціальних, екологічних і загальнолюдських

проблем і охоплювати сукупність всіх компонентів регіональних систем, у тому числі організаційних, соціальних, екологічних та інших, які будуть забезпечувати взаємодію і взаємозв'язок між їх елементами і організацію процесів, спрямованих на досягнення загальних цілей. Це вимагає систематичного перегляду, аналізу, визначеної систематизації та вдосконалення моделі механізму системного управління таким складним явищем як розвиток.

Досліджуючи механізми державного управління в Україні, вчені виділяють в їх структурі цільову, функціональну, методологічну, інформаційно-аналітичну та інструментальну частини. Надаючи позитивну оцінку цієї пропозиції, відзначимо, що механізм системного управління процесами розвитку в просторі регіону повинен мати структуру, співвідноситись зі структурою вирішуваних завдань і виконуваних функцій, бути системно цілісним, враховувати їх призначення і зміст, посилити його гнучкість і адаптованість до системних трансформаційних змін і представляти його як механізм системного управління процесами розвитку територій регіонів.

Метою механізму системного управління процесами розвитку територій регіонів (далі – механізм системного управління) є системний комплексний цілеспрямований вплив на забезпечення умов взаємодії, взаємодоповнення і взаємопідтримки перебігу основних, допоміжних і обслуговуючих процесів розвитку регіонів для досягнення поставлених цілей розвитку і стимулювання підтримки його позитивних тенденцій. Механізм системного управління повинен впливати на формування послідовної цільової спрямованості обслуговування процесів розвитку територій шляхом системного впливу на якість реалізації завдань складовими управління розвитком з дотриманням принципів концепції сталого розвитку України, виділення загальних цілей і визначення технологій їх досягнень.

Таким чином, механізм системного управління процесами розвитку територій регіонів можна описати як сукупність локальних і інтегральних

механізмів управління, пов'язаних між собою цілями, призначенням, змістом і структурою розв'язуваних завдань і функцій системних об'єктів управління, здатних до формування та забезпечення системного впливу на всі елементи керованих процесів розвитку за рахунок кумулятивного підходу, який забезпечує єдність у виборі шляхів подальшого розвитку, використання порівнянних алгоритмів дій і методів здійснення системного впливу.

Структура механізму системного управління характеризується багатоплощинністю, багатосуб'єктністю і багатокроковістю побудови. Багатокритеріальною стає і система оцінки результатів його впливу. Тому механізм системного управління процесами сталого, збалансованого розвитку всіх територій регіонів доцільно здійснювати в рамках пілотного організаційного проекту. «Проектування є універсальним інструментом, який може бути використаний і в даний час успішно застосовується на всіх рівнях і увсіх сферах діяльності».

Основні завдання щодо розробки організаційного проектного механізму пропонується здійснювати поетапно (таблиця 1.2.).

Таблиця 1.2.

Етапи розробки організаційного проектного механізму

Етап	Зміст
1	2
Теоретичний - визначення теоретичних складових механізму системного управління	<p>Визначення загальних категорій сталого розвитку регіонів, які не претендують на повне використання в операційній діяльності в конкретних умовах сталого розвитку, а саме: регіон, системні особливості регіонального господарства, елементи систем, фактори впливу, процеси.</p> <p>Визначення понятійного апарату розвитку територій.</p> <p>Визначення переліку основних процесів розвитку і видів діяльності щодо їх забезпечення на території регіонів в системі «природа - суспільство - людина».</p> <p>Визначення в стратегії і практиці розвитку регіону протиріч і</p>

	засобів їх подолань
Досвідчений дослідження особливостей регіону як сфери застосування механізму системного управління	<p>Установка системної елементної господарської та просторової структури регіону, видів і структури ресурсів, видів діяльності, процесів розвитку, використовуваних технологій і інструментів їх реалізації.</p> <p>Аналіз цілей розвитку складових систем, їх взаємозв'язку і спрямованості.</p> <p>Визначення механізмів управління процесами розвитку і виділення з них узгоджених і неузгоджених між собою.</p> <p>Визначення критеріїв і показників розвитку регіону та встановлення інформаційно-аналітичної бази для їх розрахунків.</p> <p>Визначення суб'єктів управління розвитком, їх відповідальності, повноважень, мотиваційних стимулів.</p>
Концептуалізацій - визначення проблемного поля	<p>Обґрунтування мети і доцільності застосування механізму системного управління процесами розвитку.</p> <p>Визначення загальних проблем процесів розвитку регіону і шляхів їх подолання.</p> <p>Визначення ролі, місця, призначення та складових механізму системного управління розвитком.</p> <p>Визначення структури механізму, завдань і функцій.</p>
Моделювання - проектування моделі простору розвитку регіону та механізму управління ним	<p>Побудова системної моделі простору функціонування регіону.</p> <p>Побудова моделі механізму системного управління процесами сталого розвитку.</p> <p>Оптимізація моделі механізму.</p> <p>Визначення критеріїв оцінки моделі.</p> <p>Перевірка механізму на інгерентність, адекватність, точність, повноту і стійкість.</p>

<p>Конструювання і проектування механізму системного управління</p>	<p>Визначення структури механізму системного управління. Декомпозиція взаємодії елементів механізму. Агрегування локальних механізмів у складі механізму системного управління. Визначення умов користування механізмами. Визначення параметричних характеристик механізму системного управління розвитком територій. Визначення функцій і завдань механізму. Визначення результатів впливу механізму на стан. Визначення ресурсів для здійснення механізму.</p>
<p>Запроваджується Введення механізму системного управління</p>	<p>Нормативно-законодавче супроводження. Інституалізація механізму. Мотиваційні важелі і стимули. Моніторинг результатів впливу на рівень розвитку територій регіону. Навчання суб'єктів і учасників управління.</p>
<p>Рефлексійне</p>	<p>Облік і контроль результатів процесів розвитку. Аналіз результатів діяльності регіону щодо забезпечення процесів розвитку. Коригування при необхідності попередньо прийнятих рішень і завдань розвитку. Оцінка збалансованості розвитку регіону. Розробка заходів щодо подальшого вдосконалення механізмів комплексного впливу Розробка заходів для Подальшого Вдосконалення механізмів комплексного.</p>

Структурна модель механізму системного управління, пропонується така, що складається з чотирьох блоків, призначених для системного впливу на процеси розвитку, а саме: блок превентивних механізмів, блок цільових механізмів, блок функціональних механізмів і блок механізмів формування та реалізації системного, комплексного впливу.

РОЗДІЛ 2. АНАЛІЗ СИСТЕМИ УПРАВЛІННЯ СОЦІАЛЬНОЕКОНОМІЧНОГО РОЗВИТКУ ОДЕСИ

2.1. Характеристика соціально-економічного розвитку Одеси

Автори виходить з того, що становлення ринкових механізмів інвестування в українській економіці характеризується непослідовністю і суперечливістю. Формування інститутів інвестиційної інфраструктури здійснювалось з великим відривом від реального сектора, з одного боку, що визначає їхню низьку ефективність як фінансових посередників, а, з іншого боку, є причиною підвищеної вразливості цих структур при зміні економічної ситуації. Існування великих розривів між відсотковими ставками фінансового ринку і рівнем рентабельності в реальному секторі в умовах нестабільного фінансового стану підприємств і пов'язаного з цим зростання інвестиційних ризиків призводить до розбалансованості інвестиційного попиту та пропозиції, неправильного спрямування грошових потоків в галузі економіки. В результаті навіть ті кошти, які могли б сформувати реальний інвестиційний потенціал, не використовуються у виробництві.

На основі систематизації існуючих підходів і розвитку відтворювального процесу стосовно дослідження інвестиційної діяльності в монографії розширені теоретичні напрацювання про особливості формування інвестиційного механізму розвитку територій в умовах глобалізаційних змін, що є ветором макроекономічної політики стабілізації держави.

У роботі для кола читачів наведено та систематизовано: економічну природу інвестиційного механізму розвитку територій, відокремлено сутність понять «територія» та «регіон» на рівні макроекономічної політики; теоретико-правові засади формування стратегії державної підтримки розвитку інвестиційної діяльності; формування та реалізація інвестиційного потенціалу в умовах глобалізаційних змін; форми та напрямки інтенсифікації використання інвестиційного потенціалу України; сучасний стан і

перспективи розвитку державного управління інвестиційними процесами на прикладі Одеського регіону; бюджетування та бюджетна основа стратегування інвестиційного розвитку територій.

У роботі наводяться аргументи на доказ того, що формування інвестиційного ринку є необхідною умовою вирішення проблем акумулювання інвестиційних ресурсів, трансформації заощаджень в інвестиції, підвищення ефективності їхнього використання. У процесі становлення ринкових відносин в українській економіці розвиваються ринкові елементи й у інвестиційній сфері, разом з тим, порівняльний аналіз механізму інвестування в країнах з розвиненими ринковими відносинами і в українській економіці показує, що модель інвестування в українських умовах характеризується суттєвими деформаціями.

На основі аналізу даних про розподіл активів і заощаджень між різними типами фінансових інститутів, у роботі обґрунтовується положення про те, що українська фінансово-кредитна система характеризується яскраво вираженим домінуванням банків над небанківськими інститутами, що (поряд з іншими факторами) визначає переважні позиції банківської системи у вирішенні проблем мобілізації коштів з метою їх наступного інвестування.

У роботі обґрунтована доцільність запровадження в теорію і практику макроекономічного прогнозування і банківської справи показника - індекс інвестиційної активності банків. Останній може використовуватися як узагальнюючий індикатор, який характеризує стан і перспективи інвестиційної діяльності.

На основі дослідження ринкового інструментарію інвестиційного аналізу і можливостей його використання в умовах української економічної практики в монографії розроблено і науково обґрунтовано ряд аспектів методики економічної оцінки інвестиційної діяльності за такими напрямками, як визначення середньої вартості інвестиційних ресурсів, оцінка та врахування інвестиційних ризиків, оцінка порівняльної ефективності інвестицій, формування й оцінка інвестиційного портфеля.

Перш за все, обґрунтовується думка, що підхід до визначення вартості інвестиційних ресурсів, який використовується у західній теорії інвестиційного аналізу і базується на їхній ринковій оцінці, в українській економіці може бути використаний з певними модифікаціями, оскільки акції більшості підприємств не мають ринкової оцінки, відсутня база для порівняння, обмежені фінансова і статистична інформація.

Авторським колективом запропоновано нові підходи до активізації інвестиційного розвитку територій на основі системних змін та запровадження стратегування, які потенційно спроможні підвищити результативність інвестиційного розвитку й економічну ефективність інноваційно-інвестиційної діяльності. Інвестиційна стратегія має створити модель ухвалення та втілення стратегічних рішень по досягненню поставлених цілей і довгострокових конкурентних переваг – тобто, архітекtonіку стратегування. Архітекtonіка та компетентнісні засади є об'єктивно необхідною умовою забезпечення результативності стратегування.

Одеська область – найбільша за площею область України (площа території 33,3 тис. кв. км.). Займає територію Північно- Західного Причорномор'я від гирла Дунаю до Тилігульського лиману (довжина морської берегової лінії в межах області перевищує 300 км) і тягнеться від моря на північ, в глиб суші на 200-250 км. По території області проходять державні кордони України з Румунією і Молдовою.

До складу Одеської області станом на 31 грудня 2020 року входять 26 адміністративних районів, 19 міст, 32 об'єднані громади, 33 селища та 1123 сільських населених пунктів. Постійне населення 1604,7 тис. осіб. Питома вага населення області у населенні України 71,5 осіб/кв.км. Адміністративний центр регіону – місто Одеса – одне з найбільших міст України, важливий транспортний, індустриальний, науковий, культурний центр з населенням 1013,4 тис. осіб [30].

Через територію Одеської області проходять 5 міжнародних транспортних коридорів: сьомий та дев'ятий критські, транспортний коридор

RASECA (Європа-Кавказ-Азія), коридори “Балтійське море – Чорне море” та “Чорноморське транспортне кільце” – транспортний коридор навколо Чорного моря Організації Чорноморського Економічного Співробітництва (ОЧЕС). Протяжність транспортних коридорів по території області становить 706, 4 км.

Одеська область розташована на перетені міжнародних водних шляхів: Дунайський водний шлях після завершення будівництва у 1992 році канал Рейн

– Майн-Дунай є найкоротшим виходом країн Європи до Чорного моря, далі у Закавказзя, Середню Азію, на Близький схід; річка Дністр зв’язує регіон з Молдовою, а Дніпро з Центральною Україною і Білоруссю; Волго-Донська система зв’язує Азово-Чорноморський басейн з Росією, Казахстаном, Туркменістаном, Азербайджаном, Іраном, забезпечуючи виходи до Каспійського, Балтійського і Білого морів.

Транспортний комплекс в області представлений усіма видами транспорту і включає у себе найкрупніші морські експедиторські торговельні порти, судноплавні компанії, розвинене залізничне та автодорожнє господарство, широку мережу автотранспортних підприємств, аеропортів та аеродромні комплекси, авіакомпанії. В області у широких масштабах забезпечується передача вантажів між різними видами транспорту, діють міжнародні залізнично-морські та автомобільно- морські переправи.

Морегосподарський комплекс регіону представлений морськими торговельними портами: Одеським, Чорноморським, Ізмаїльським, Південним, Білгород-Дністровським, Ренійським, Усть-Дунайським; а також приватним морським рибним портом “Чорноморськ”. Порти мають відповідну інфраструктуру для здійснення вантажних операцій із переробки сухих та наливних вантажів, перевезення пасажирів та виконання допоміжних функцій: бункеровка, відстій транспортних, спеціалізованих і службово-допоміжних суден. Порти Одеської області - це 70% загальних обсягів переробки вантажів портами України, у т.ч. 68% експортних вантажів, 66,3% імпорتنих вантажів, 85% транзитних вантажів, майже 100% контейнерних перевезень в Україні. 3

порти області (Одеса, Південний, Чорноморськ) забезпечують 65% загальних обсягів обробки вантажів України [31].

Міжнародний аеропорт Одеса відноситься до групи найбільших аеропортів України і пов'язаний повітряними лініями з багатьма містами України, СНД, а також країнами Західної Європи, Азії, Африки.

Одеська залізниця – важлива складова єдиного транспортного конвеєра південного заходу України і є найважливішою складовою частиною залізничного транспорту держави. На її долю припадає майже 20% вантажообігу, більш 16% пасажирообігу залізниць країни [31].

Людський потенціал Демографічна ситуація в Одеській області у 2015-2019 рр. характеризувалась: скороченням чисельності наявного населення. Протягом 2015-2019 рр. чисельність наявного населення, яке являється природною основою відтворення робочої сили, з 2015 до 2019 рр. скоротилась з 2396,5 тис осіб до 2380,3 тис осіб. погіршенням показників природного руху населення, які характеризувались збільшенням обсягів природного скорочення населення (з - 4,7 тис осіб у 2015 р. до - 10,5 тис осіб у 2019 р.). збільшенням обсягів міграційного приросту населення (з 4,6 тис осіб у 2015 р. до 7,7 тис осіб у 2019 р.) (табл. 2.1).

Таблиця 2.1.

Склад чисельності наявного населення в Одеському регіоні у 2015-2020 рр., тис. осіб

Найменування показника	2016	2017	2018	2019	2020
Наявне населення, тис. осіб	2396,4	2390,3	2386,5	2383,1	2380,3
Відхилення до попереднього					
абсолютне, тис. осіб;	-0,1	-6,1	-3,8	-3,4	-2,8
відносне, відсотка;	-0,004	-0,3	-0,2	-0,14	-0,12
Кількість народжених, тис. осіб	29,5	27,4	26,4	25,2	23,1
Кількість померлих, тис. осіб	34,2	34,6	33,6	33,4	33,6
Природне скорочення, тис. осіб	-4,7	-7,2	-7,2	-8,2	-10,5

Міграційний приріст, тис. осіб	4,6	-0,99	3,4	4,7	7,7
Щільність наявного населення	71,9	71,8	71,6	71,5	71,5

Головна особливість Одеської залізниці – її приморське і прикордонне положення. У регіоні Одеської залізниці розташовані великі морські та річкові порти. Таким чином, забезпечуються зовнішні транспортно-економічні зв'язки з більш ніж 70 країнами світу. Експлуатаційна довжина залізниці становить 4001,8 км (у т.ч. Одеська область - 1043,6 км).

Скорочення наявного населення негативно вплинуло на його структуру (табл. 2.2, рис. 2.1).

Таблиця 2.2.

Наявність населення за територіальним розподілом в 2016-2020 рр.

Наіменування показника	2016	2017	2018	2019	2020
Наявність населення всього, тис. осіб	2396,4	2390,3	2386,5	2383,1	2380,3
міське	1603,1	1597,4	1595,7	1594,9	1593,9
сільське	793,3	792,9	790,8	788,2	789,1

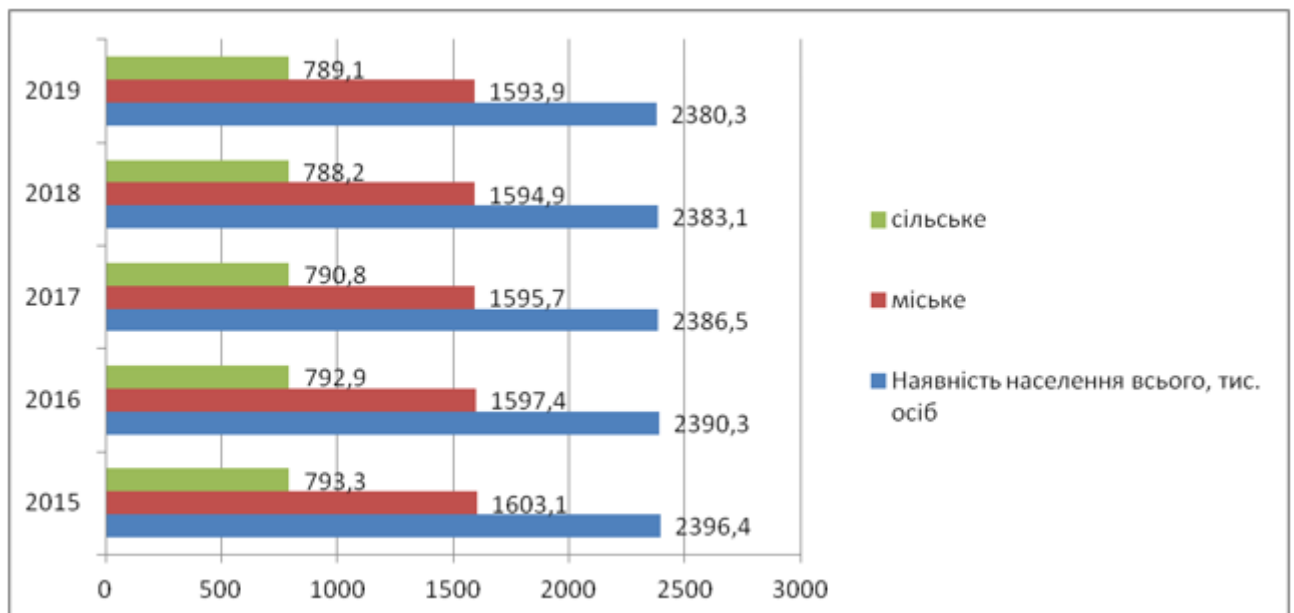


Рис. 2.1 Динаміка розподілу наявного населення у 2016-2020 рр., тис. осіб

Протягом 2016-2020 рр. спостерігається поступове зменшення мешканців міській місцевості. Так, якщо у 2016 р. даний показник становив 1603,1 тис осіб то у 2020 р. він становив 1593,9 тис осіб. Також спостерігається зменшення поступове мешканців і сільської місцевості з 793,3 тис. осіб у 2016 р.

Рівень зайнятості населення протягом 2015- 2019 років коливався від 56,3% у 2015 р. до 57,2% у 2019 р., (табл. 2.3; рис. 2.2). Виходячи з статистичних даних численність населення регіону найбільш зайнята в таких галузях: оптова та роздрібна торгівля - 22,7%; сільське господарство - 16,2 %; транспорт, складське господарство кур'єрська доставка - 10,6; освіта 9,6% промисловість - 9%; будівництво – 4,1%; охорона здоров'я 6,1% та інше.

Рівень безробіття економічно активного населення віком 15-70 років у 2015-2019 рр. поступово збільшувався і становив 7,1% у 2018 р. з тенденцією зниження до 6,4 у 2019 р. [6].

Таблиця 2.3.

Кількість зайнятого населення за видами економічної діяльності в 2015-2019 рр.

Галузі економіки	2015	2016	2017	2018	2019
Усього зайнято:	1009,4	1016,2	1000,6	986,6	1001,9
Сільське, лісове, рибне господарство	163,5	167,9	165,9	158,6	...
Промисловість	90,5	84,7	82,8	85,6	...
будівництво	41,2	41,0	40,2	39,5	
Оптова та роздрібна торгівля; ремонт автотранспортних	229,1	230,7	234,4	232,8	...
Транспорт, складське господарство, поштова та кур'єрська діяльність	106,7	106,9	107,1	104,7	...
Тимчасове розміщування й організація харчування	23,4	23,7	23,7	24,1	...
Фінансова та страхова діяльність	14,8	12,1	11,4	10,6	...
Операції з нерухомим майном	26,5	25,9	25,7	23,8	

Державне управління й оборона, обов'язкове соціальне страхування	56,8	63,2	59,8	60,6	...
Освіта	95,0	99,7	89,6	90,4	...
Охорона здоров'я та надання соціальної допомоги	61,6	59,4	58,2	57,6	...
Інші види економічної діяльності	100,3	101,0	101,8	98,3	...

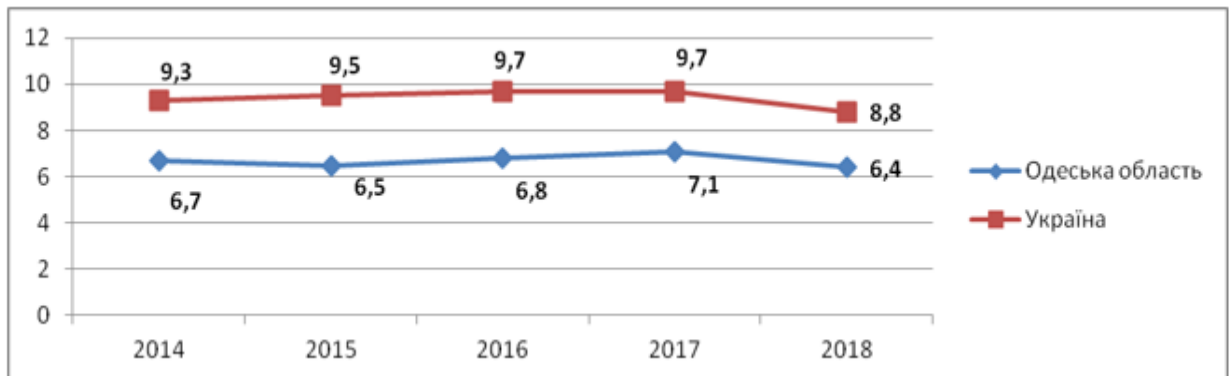


Рис. 2.2. Рівень безробіття економічно активного населення в 2014-2018 рр.

Показники динаміки ділової активності протягом 2014-2018 рр. показують позитивну тенденцію до росту в порівнянні з 2015 р. майже у 2 рази з 18451 тис. од. до 35027 тис. од., відсоток співвідношення створених робочих місць до ліквідованих 226,3, що є не найкращим показником, проте тенденція позитивна у 2015 р. відсоток дорівнював 104,3, тобто кількість створених робочих місць 4,3 %.

Така негативна динаміка (табл.2.4) пов'язана з відтоком капіталу з регіону у 2015 р., що пов'язано в першу чергу з політичною нестабільністю у 2015 р. , анексією АР Крим та збройним конфліктом на Сході [30].

Таблиця 2.4.

Динаміка показників економічної активності населення в 2015-2019 рр.

Найменування показника	2015	2016	2017	2018	2019
Кількість створених робочих місць,	18451	20417	23720	24155	35027

тис. од.						
Кількість ліквідованих робочих місць, тис. од.		17696	12948	16183	16220	15476
Співвідношення створених робочих місць до ліквідованих у %		104,3	157,7	146,6	148,9	226,3

Одним із факторів, що негативно впливають на позитивну динаміку показників економічної активності населення у віці 15-70 років, є наявність неформальної зайнятості.

Протягом 2015-2019 рр. в Одеському регіоні спостерігалася стала динаміка щодо зменшення кількості зареєстрованих безробітних, які користувались послугами служби зайнятості з 49,8 тис.осіб у 2015 р. до 39,6тис. осіб у 2019 р. (рис.2.3; табл. 2.5.).

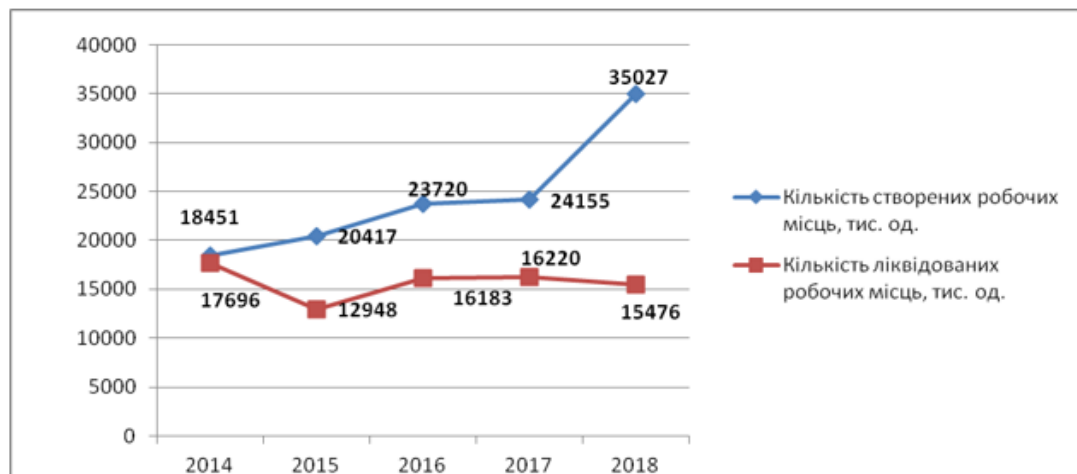


Рис 2.3. Динаміка ділової активності у 2014-2018 рр.

Таблиця 2.5.

Стан зареєстрованого ринку праці у 2015-2019 рр.

Наіменування показника	2015	2016	2017	2018	2019
Чисельність осіб, які мають статус безробітного	49767	49858	44748	41035	39643
Чисельність працевлаштованих осіб з числа	20283	18136	16376	15378	14401

зарєєстрованих безробітних					
Рівень працевлаштування	40,8	36,4	36,3	37,5	36,3
Кількість зарєєстрованих безробітних станом на кінець звітнього періоду	16998	16267	14053	13395	13647
Рівень зарєєстрованого безробіття	1,2	1,1	1	0,9	1

За даними Головного управління статистики в Одеському регіоні функціонує 36 закладів професійної освіти (професійно-технічної). Професійно-технічна освіта надається за 169 простими та інтегрованими професіями. Крім цього, у закладах ПТО учні мають змогу отримувати повну загальну середню освіту. Проте тенденція спостерігається відносно скорочення таких закладів на базі закладів професійної (професійно-технічної) освіти навчально-практичні центри галузевого спрямування .

На території регіону функціонують 60 закладів вищої освіти із них: 22 заклади вищої освіти (III-IV рівня акредитації), 38 закладів вищої освіти (I-II рівня акредитації).

Рівень життя населення в регіоні можна оцінювати за такі показником показником, як середньомісячна заробітна плата. Протягом 2015-2019 років спостерігалась позитивна тенденція щодо зростання рівня заробітної плати в регіоні. Розмір заробітної плати протягом зазначено періоду коливався від 3129,0 грн. до 8011,0 грн. та збільшився на 4882,0 грн. або у 2,6 рази. [31].

Середньомісячна заробітна плата в регіоні у 2019 році у порівнянні з 2018роком зросла на 22,5%, що майже у 2,2 рази більше мінімальної заробітної плати (3723,0 грн.). Позитивним є те, що рівень заробітної плати по області наближається до рівня середньомісячної плати по Україні (рис 2.5).

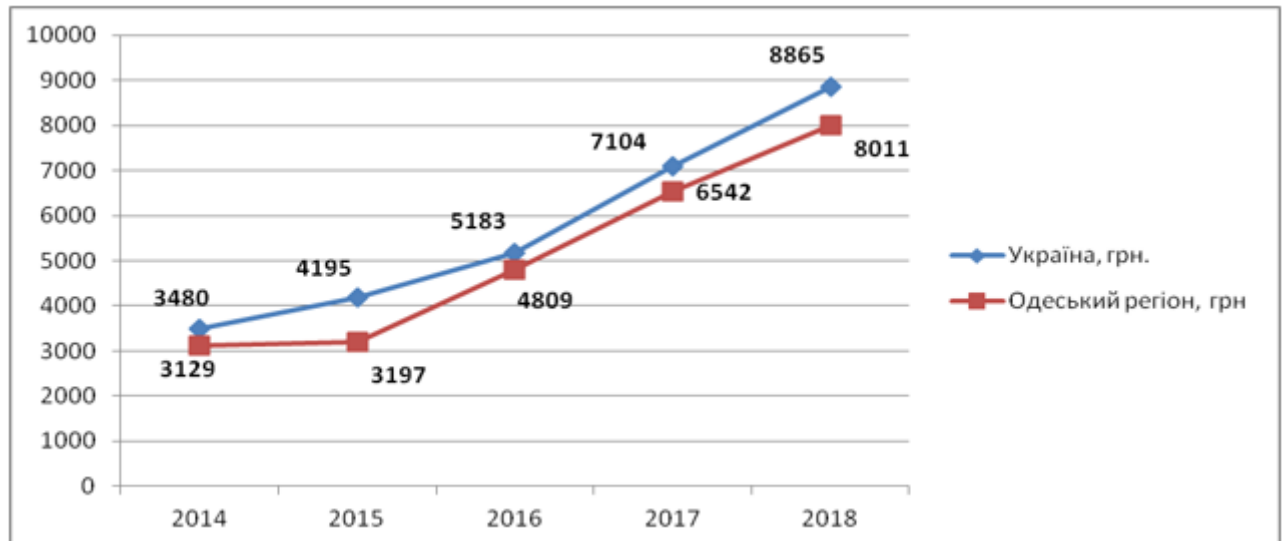


Рис. 2.5. Динаміка росту заробітної плати в Одеському регіоні у 2014-2018 рр.

Природно-ресурсний потенціал. Північна частина області розташована в лісостеповій, а південна - в степовій зоні. Це визначає її високий агровиробничий потенціал та багаті рекреаційні ресурси. Таке положення, разом з тим, зумовлює і негативні риси природи краю, зокрема його маловодність та малу лісистість.

Клімат Одещини помірно-континентальний з жарким сухим літом, м'якою малосніжною нестійкою зимою. Абсолютні максимуми температур сягають $+35^{\circ}$ і більше, мінімуми – до -25° і нижче. Серед несприятливих кліматичних явищ для Одещини характерні суховії (гарячі вітри) та пилові бурі, грози, град, посухи, на морському узбережжі – тумани. Тривалість вегетаційного періоду від 180 до 210 діб. Середньорічна кількість опадів - від 340 мм на півдні області до 460 мм на півночі. У межах області розташовані 1134 малих річок і струмків, 15 прісноводних та морських лиманів (найбільш великі Дністровський, Тилігульський, Хаджибейський, Алібей, Бурнас, Будацький, Куяльницький, Кучурганський), 68 водосховищ, 45 озер, у тому числі 8 Придунайських озер: Ялпуг, Кугурлуй, Катлабух, Китай, Сасик, Кагул, Картал, Саф'яни. Чорне море та лікувальні грязі Куяльницького лиману створюють винятково високий рекреаційний потенціал Одещини. У пониззі великих річок (Дунай, Дністер) і лиманів, на морських узбережжях і в

шельфовій зоні розташовані високоцінні й унікальні природні комплекси, водно-болотні угіддя, екосистеми, що формують високий біосферний потенціал регіону, який має національне і міжнародне значення.

Земельні ресурси, частка яких перевищує у природно-ресурсному потенціалі області 80%. Земельні ресурси Одеської області (3331,4 тис га) характеризуються надзвичайно високим рівнем освоєння. Найбільшою є питома вага земель сільськогосподарського призначення 2660,4 тис га, з них рілля – 2074,4 тис га. У структурі земель сільськогосподарські угіддя займають 79,9%, у т.ч. рілля – 62,3%. Землі житлової та громадської забудови займають 53,1 тис га. Мінерально-сировинна база області обмежена як за видами та кількістю ресурсів, так і за їх запасами. В області практично відсутні родовища корисних копалин, які визначають сировинний напрямок розвитку економіки, в першу чергу, паливно-енергетичної та металургійної промисловості. Головне місце серед мінеральних ресурсів займають запаси сировини для промисловості будівельних матеріалів (пісок, вапняк, глина, граніт) та підземні мінеральні.

2.2. Проблеми системи управління в Одесі

У січні–листопаді 2020р. експорт товарів становив 1379220,0 тис.дол. США, імпорт – 1514664,9 тис.дол.(рис.2.6). Порівняно з січнем–листопадом 2019р. експорт зменшився на 7,1% (на 105703,2 тис.дол.), імпорт збільшився – на 22,3% (на 312684,3 тис.дол.). Негативне сальдо становило 335444,9 тис.дол. (у січні–листопаді 2019р. сальдо позитивне 82942,6 тис.дол.). [30].

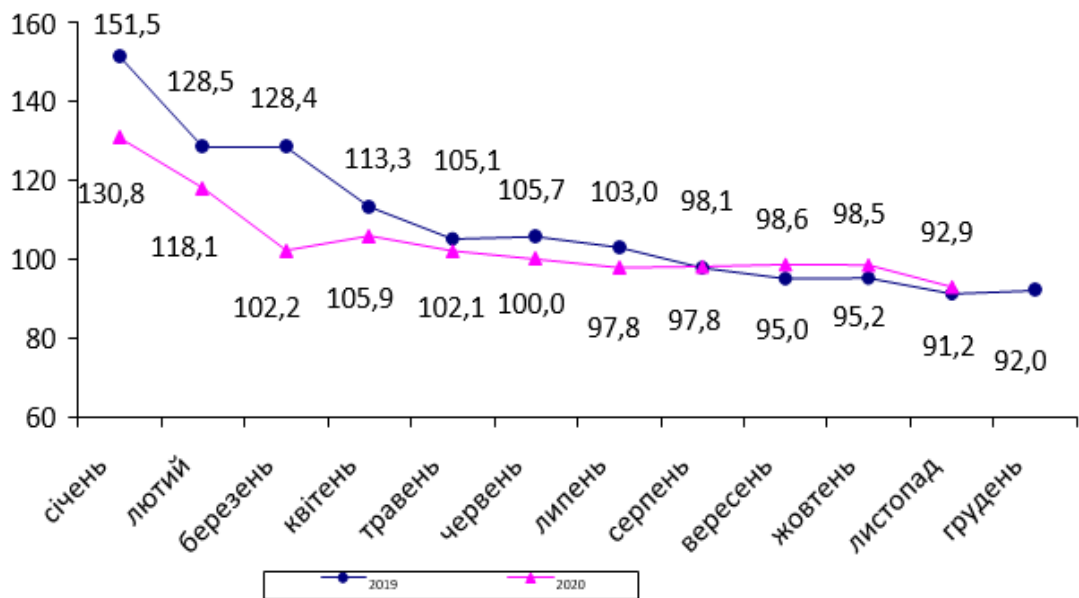


Рис. 2.6. Темпи (зростання) зниження експорту товарів 2019-2020 рр. (у % до відповідного періоду попереднього року)

Коефіцієнт покриття експортом імпорту становив 0,80 (у січні–листопаді 2019р. – 1,06). Зовнішньоторговельні операції проводилися з партнерами із 170 країн світу (рис 2.7).

Експорт формувався за рахунок таких товарів: зернові культури (419,2 млн. дол.), жири та олії тваринного або рослинного походження (277,4 млн. дол.), судна (126,6 млн. дол.), залишки і відходи харчової промисловості (82,7 млн. дол.), насіння і плоди олійних рослин (80,4 млн. дол.), овочі (33,2 млн. дол.), чорні метали (65 млн. дол.), алкогольні і безалкогольні напої та оцет (33,6млн.дол.) [6].

За даними управління Головного управління статистики в Одеській області у 2019р. найбільше за обсягами експортувалися товари до країн-партнерів – Індії на суму 87,5 млн. дол., Туреччини – 83,6 млн. дол., Китаю – 80,8 млн. дол., Республіки Молдова – 72,6 млн. дол.

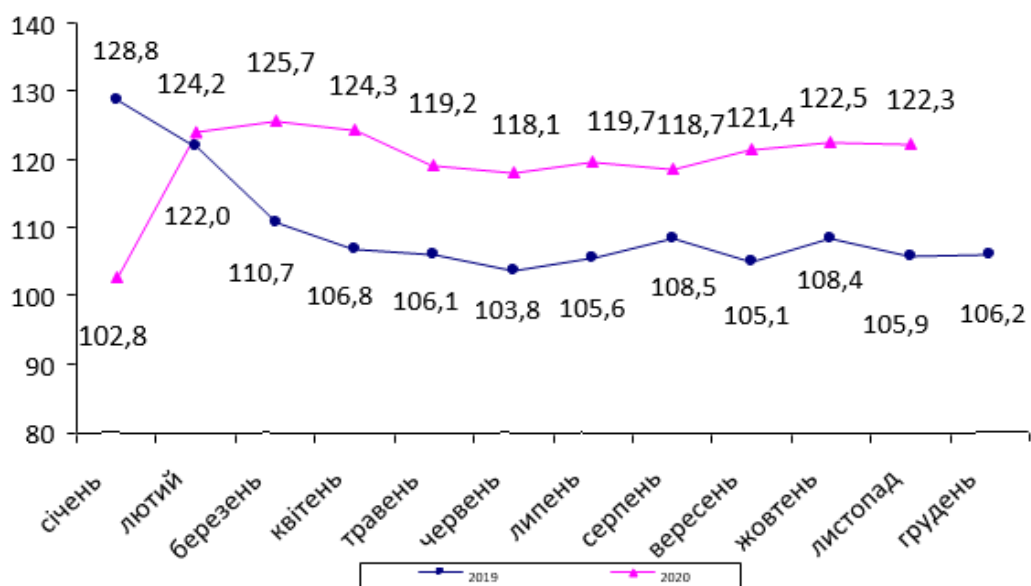


Рис. 2.2. Темпи (зростання) зниження імпорту товарів у 2019-2020 рр. (у % до відповідного періоду попереднього року)

У січні–жовтні 2019 р. обсяг експорту товарів до країн ЄС становив 327,8 млн. дол. США (24% від загального обсягу експорту товарів області). Найсуттєвіші експортні поставки серед країн ЄС здійснювались до Польщі, Італії, Іспанії, Нідерландів, Франції, Німеччини, Болгарії, Румунії. Збільшилися обсяги експортних поставок до Австралії у 12,8 разів, Ліберії – у 5,8 разів, Лівії – у 4,3 рази, Болгарії – у 3,9 разів, Філіппін – у 3,6 разів, Швейцарії – у 3,4 рази, Мексики – у 3,1 рази. Імпорتنі поставки товарів надходили з Китаю на суму 334,6 млн. дол. США., Туреччини – 113,5 млн. дол. США, Індонезії – 98,5 млн. дол., РФ – 78,3 млн. дол., Німеччини – 59,8 млн. дол. США.

У товарній структурі імпорتنих надходжень значними були: машини, обладнання та механізми; електротехнічне обладнання складало 17,7% від 14 загального обсягу імпорту, мінеральні продукти – 11,7%, продукти рослинного походження – 9,3%, недорогоцінні метали – 9,3 %, жири та олії тваринного або рослинного походження – 7,8%. Зовнішня торгівля послугами. У січні–вересні 2019 р. обсяг експорту послуг становив 504,4 млн. дол. США та зменшився на 11,1% проти січня–вересня 2018 року, імпорту – відповідно

137,5 млн. дол. США та на 6,5%. Сальдо позитивне в розмірі 366,9 млн. дол. США. На формування позитивного сальдо найбільше вплинули окремі види послуг: транспортні послуги (322,2 млн.дол.), ділові послуги (24,3 млн.дол.), послуги з ремонту та технічного обслуговування (14,6 млн.дол.). Зовнішньоторговельні операції послугами проводилися з партнерами із 185 країн світу. Серед країн– партнерів найбільше експортувалися послуги до Швейцарії – 62,8 млн.дол.США, Віргінських островів – 48,3 млн.дол.США, Кіпру – 35,7млн.дол.США, ОАЕ – 29,5 млн. дол.США, Туреччини – 26,4 млн. дол. Імпорт послуг від країн ЄС становив 78,5 млн. дол. США або 57,1% від загального обсягу імпорту та збільшився проти січня–вересня 2018 року на 17,8% 14,7 млн.дол. США, Туреччини – 13,6 млн. дол.США, Грузії – 10,7 млн. дол., Китаю – 9,5 млн. дол.США, Швейцарії – 9,4 млн. дол.США. Серед інших країн світу, за обсягами наданих послуг, провідні місця займали Туреччина – 13,6 млн. дол. США (збільшення проти січня–вересня 2018 року на 51,2%), Грузія – 10,7 млн. дол.. (зменшення на 14,9%), Китай – 9,5 млн. дол. США(зменшення на 3,6%), Швейцарія – 9,4 млн. дол. США (зменшення на 3,9%) [30].

РОЗДІЛ 3. РОЗРОБКА РЕКОМЕНДАЦІЙ ЩОДО ВДОСКОНАЛЕННЯ СИСТЕМИ УПРАВЛІННЯ СОЦІАЛЬНО-ЕКОНОМІЧНИМ РОЗВИТКОМ ОДЕСИ

3.1. Перспективи соціально-економічного розвитку та управління Одеси

Розглянемо ситуацію з надходженням прямих іноземних інвестицій. в Одеський регіон порівняно з ВРП за період 2009 - 2020 рр. Методом статистичних спостережень проаналізуємо динаміку впливу даних показників (табл. 3.1 ; рис.3.1)

Таблиця 3.1.

Показники динаміки ПІІ, ВРП та безробіття у 2009-2020 рр.

Годи	Валовий регіональний продукт		Прямі іноземні інвестиції		Рівень безробіття	
	million UAH	темп приросту (зниження), %	тис.дол. США	темп приросту (зниження), %	%	абсолютне відхилення, процентні пункти
2009	48647	...	970152,5	...	6,7	...
2011	53878	10,75	1041987,7	7,40	6,3	-0,4
2012	61499	14,14	1107326,6	6,27	6,4	0,1
2013	64743	5,27	1220519,4	10,22	6,4	0
2014	69760	7,75	1629074,2	33,47	6,1	-0,3
2015	74934	7,42	1671661,5	2,61	6,5	0,4
2016	99761	33,13	1423290,8	-14,86	6,7	0,2
2017	119800	20,09	1320345,6	-7,23	6,5	-0,2
2018	149530	24,82	1228752,8	-6,94	6,8	0,3
2019	163307	9,21	1202594,7	-2,13	7,1	0,3
2020	189530	16,06	1237202,8	2,88	6,4	-0,7

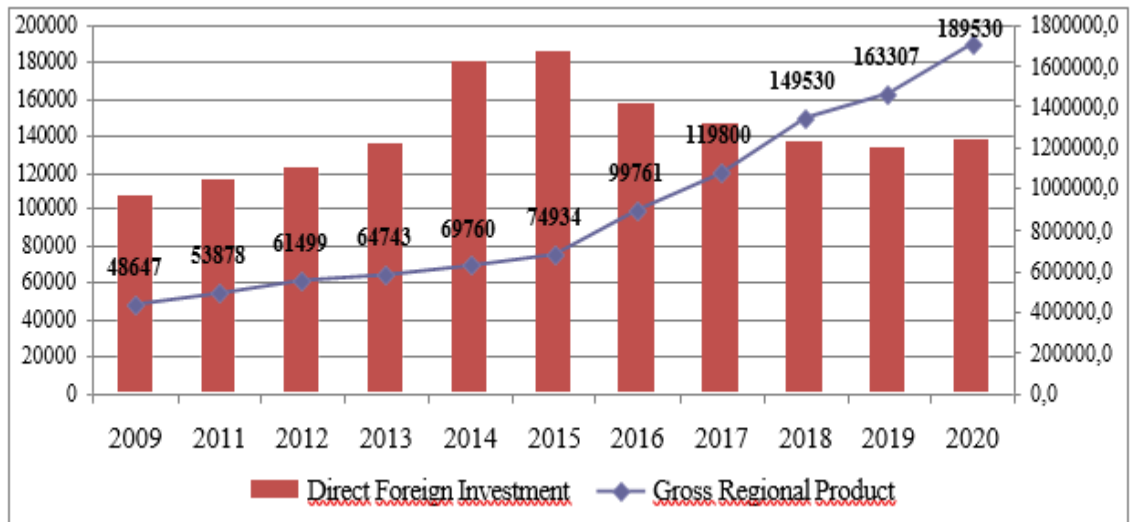


Рис. 3.1 Надходження ПІІ порівняно з ВВП за 2009-2020 рр.

Як видно з (табл. 3.1; рис. 3.1), ріст ПІІ в Одеський регіон супроводжувався поступово починаючи з 2009 – 2015 рр., після чого різкий

спад до 2019 р. і позитивна динаміка у 2020 р., що більшою мірою обумовлено конфліктом на Сході та анексією АР Крим. Проте, слід зазначити, що падіння ПІІ з 2015р. не вплинуло на ріст ВРП, спостерігалась позитивна тенденція до росту.

Оскільки, станом на 01.12.2020 р. офіційні дані Державної статистичної служби відносно ВРП за попередній період відсутні побудуємо короткостроковий прогноз на 2019-2020 рр. за допомогою пакету аналізу Microsoft Office Excel 2011, методом “Тренду експонентне сглажування”, лінія тренду поліномінальна (рис. 3.2.).

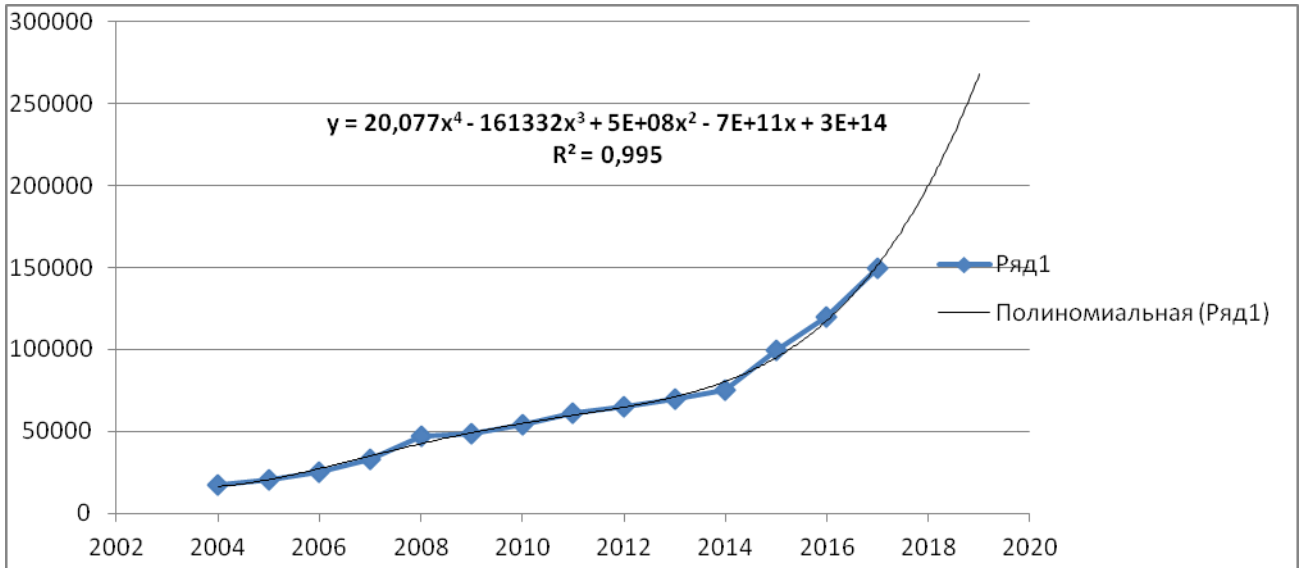


Рис.3.2. Прогнозна оцінка ВРП на 2020 р. методом екстраполяції тренду

Отримано модель тренду наступного вигляду:

$$y = 20,077x^4 - 161332x^3 + 5E+08x^2 - 7E+11x + 3E+14 \quad (2.6)$$

де R^2 - коефіцієнт достовірності апроксимації показує ступінь відповідності трендової моделі вихідним даним,

та може приймати значення від $0 \leq R^2 \leq 1$. Чим ближче R^2 до 1, тим точніше модель описує наявні дані.

Коефіцієнт достовірності апроксимації $R^2 = 0,995$, що свідчить про значну достовірність майбутнього прогнозу та прийнятність моделі.

Проведемо розрахунки прогнозу обсягів ВРП Одеського регіону в короткостроковому періоді на найближчу перспективу на два періоди вперед, тобто до 2020 р..

Перевірка верогідності моделі з урахуванням статистичних характеристик дозволяє зробити висновок про прийнятність моделі.

Прогнозоване значення ВРП Одеського регіону у короткостроковому періоді на 2019 р. очікується – 102307,6 млн. грн., 2020 р. очікується – 159530 мл. грн. Такий спад ВРП пов'язуємо зі зміною нормативно-заканадавчою базою скасування спрощеної системи оподаткування з 2018 року.

Залучення ПІІ та соціально-економічний розвиток регіону є взаємопов'язаними процесами. Здійснимо оцінку впливу надходжень ПІІ, як факторної ознаки, на ряд результативних показників соціально-економічного розвитку Одеського регіону. Фінансова компонентна охоплює дві залежні змінні: прямі іноземні інвестиції та рівень безробіття в регіоні. Для того, щоб уникнути явища мультиколінеарності, було виключено з моделі регресії всі інші фактори з низьким впливом на ВРП.

Деференціація цих факторів надає змогу дослідити ступінь впливу кожного з них на динаміку ВРП, а також часовий лаг, протягом якого проявляється їх дія на основі застосування кореляційно-регресійного аналізу та методу статистичних рівнянь.

Метод статистичних рівнянь залежностей дозволяє вирішити наступні завдання: виявлення основного напрямку розвитку (тренду); обґрунтування прогнозних рівнів економічних явищ; оцінка інтенсивності використання чинників, що формують розвиток економічного явища в динаміці.

Коефіцієнт кореляції (r) набуває значення від -1 до $+1$. Якщо $|r| < 0,30$, то зв'язок між ознаками слабкий; $0,30 \leq |r| \leq 0,70$ – помірний зв'язок; $|r| > 0,70$ – сильний або щільний зв'язок. Коли $|r| = 1$ – зв'язок функціональний.

Таблиця 3.2.

Показники аналізу ВРП, ПІІ, Рівень безробіття у 2009-2020 рр.

Роки	ВРП, млн. грн.	ПІІ в Одеську область, тис. дол. США	Рівень безробіття, осіб %
2009	48647	970152,5	6,7
2011	53878	1041987,7	6,3
2012	61499	1107326,6	6,4
2013	64743	1220519,4	6,4
2014	69760	1629074,2	6,1

2015	74934	1671661,5	6,5
2016	99761	1423290,8	6,7
2017	119800	1320345,6	6,5
2018	149530	1228752,8	6,8
2019	102307	1202594,7	7,1
2020	159530	1237202,8	6,4

Розрахунок параметрів рівняння регресії було проведено за допомогою пакету аналізу Microsoft Office Excel 2011

Високе значення коефіцієнтів кореляції та детермінації свідчить, що дана залежність є достатньо закономірною. Показник значущість “ F ” свідчить, що результати оцінювання є достатньо достовірними. Варто звернути увагу на дисперсію та F -статистику, їх високе значення свідчить про варіацію залежної та незалежної змінних, тому рівняння регресії є значущим.

Вихідну інформацію регресії та аналіз якості моделі наведено в (табл. 3.2.)

Також необхідно здійснити графічне порівняння результатів моделювання за отриманим рівнянням регресії зі значеннями статистичної вибірки (рис. 3.3.) з метою візуальної оцінки похибки моделювання. За допомогою використання поліноміальної функції можна здійснити прогноз графічного зображення прогнозу такої моделі.

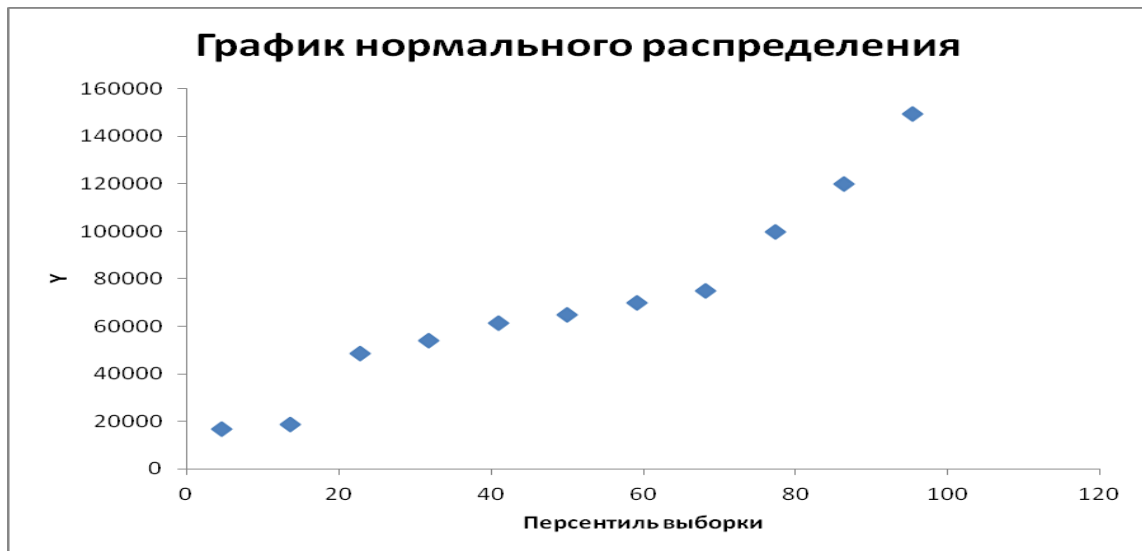


Рис 3.3. Модель регресійного аналізу впливу змінних на ВРП

На основі отриманого рівняння залежності ВРП від показника обсяг ПІІ в Одеський регіон та рівня безробіття можна зробити висновок, що ПІІ не мають значного впливу на ВРП, проте скорочення рівня безробіття значною мірою впливає на ріст ВРП, зокрема збільшення безробіття на 1% зменшує ВРП на 15117,94 тис. грн..

На підставі сформованих статистичних даних розділів [6; 30; 31] здійснимо оцінку комплексної економічної безпеки Одеського регіону методом бальної оцінки за обраними компонентами (Табл. Б.1).

Граничні значення показників для визначення рівня економічної безпеки регіонів представлено в (табл.2.13.) По кожній з компонент обрано один показник: фінансово-економічна складова (*ВРП на одну особу*); соціальна складова (*рівень безробіття*); зовнішньоекономічна складова (*коефіцієнт покриття експорту імпортом*); інноваційно-інвестиційна складова (*частка реалізованої інноваційної продукції у загальному обсязі реалізованої промислової продукції*)

Значення показників розподіліться на класи відповідно до їх значення і відповідності критеріям безпеки, як наведено у (табл. 3.3).

Таблиця 3.3.

Граничні значення показників для визначення рівня економічної безпеки
Одеського регіону

Наіменування показника	I клас	II клас	III клас
ВРП на душу населення грн./одну особу	33000-50000 грн.	32000-33000 грн.	15000-32000 грн.
Рівень безробіття (%)	< 7,6	7,6-8	> 8
Коефіцієнт покриття експортом імпортом	> 1	1	< 1
Частка реалізованої промислової продукції у загальному обсязі	> 1	1 - 2,9	<1

З огляду на сумарний рейтинг показників доцільно застосувати наступну градацію рівнів безпеки.

- I клас безпеки – високий рівень (100–150 балів);
- II клас безпеки – нормальний рівень (151–230 балів);
- III клас безпеки – передкризовий рівень (231–250 балів).

Сумарний рейтинг показників визначається на основі розрахунку балів шляхом множення класу показника на його рейтинг.

Таблиця 3.4.

Граничні значення показників рівня економічної безпеки

Наіменування показника	2019 р.
ВРП на душу населення грн./одну особу	62701
Рівень безробіття (%)	6,4
Коефіцієнт покриття експортом імпортом	1,06
Частка реалізованої інноваційної промислової продукції у загальному обсязі, (%)	1,1

Розрахунок параметрів було проведено за допомогою пакету аналізу Microsoft Office Excel 2011 складено і розраховано за джерелом та отримано наступні показники для Одеського регіону за статичними показниками 2019

року (табл. 3.5).

Таблиця 3.5.

Бальна оцінка рівня економічної безпеки у 2019 році

Назва регіону	2019 р.					
	ВРП на одну особу, грн.	Рівень безробіття	Коефіцієнт покриття експорту імпортом	Частка реалізованої інноваційної продукції у загальному обсязі реалізованої	М	балів
Одеська область	75	25	25	50		175

Бальна оцінка рівня економічної безпеки дорівнює 175 балів, що стверджує про нормальний рівень безпеки Одеського регіону (табл. 3.5).

Перевірка адекватності моделі з урахуванням статистичних характеристик дозволяє зробити висновок про прийнятність моделі експертних оцінок.

3.2. Вдосконалення основ управління регіоном Одеса

Аналізуючи можливості інформаційно-комунікаційного забезпечення впровадження економічних реформ, бажано акцентувати увагу на сучасних підходах у такій роботі, на залученні сучасних технологій зв'язку та інновацій. Адже це вимога часу. Це той шлях, який дозволить нашому регіону підвищити ефективність управлінського процесу, забезпечити його відкритість для громадян, посилити взаємодію влади, бізнесу та суспільства.

Так, можливі шляхи виходу вітчизняної економіки із кризового стану знаходяться в площині пошуку потужних інвесторів, спроможних реалізувати ефективні інвестиційні проекти для подальшого розвитку регіонів та країни в цілому.

Для оцінки інвестиційної привабливості регіону та ефективності

залучених інвестицій, як правило, необхідна група експертів, які володіють спеціальними знаннями у різноманітних секторах економіки та новітні інформаційні технології для опрацювання отриманих результатів.

В реаліях сьогодення до програмного забезпечення, здатного проаналізувати ефективність інвестицій у розвиток регіону, можна віднести декілька десятків програм.

Разом з тим, враховуючи специфіку українського бізнесу та його менталітет, найбільш привабливими можна вважати декілька продуктів (див.табл. 3.6.).

Таблиця 3.6.

Характеристики найпоширеніших програм керування інвестиціями

Програма	Розробник	Переваги	Недоліки
«ProjectExpert – 7»	Про-Інвест ІТ	<ul style="list-style-type: none"> - Доступність в описах параметрів програми; - Мережеве планування; - Детальний опис фінансової складової; - Визначення прибутковості підрозділів; - Потужні аналітичні функції; - Наявність генератору звітів. 	<ul style="list-style-type: none"> - Відсутність готових рішень; - Орієнтація на західну звітність; - «Закрита» система; - Відсутність можливості створювати варіанти проекту на різних стадіях реалізації; - Відсутність функції порівняльного аналізу усіх наявних показників.

«ІНВЕСТОР – 8.2.»	ІНЕК	<ul style="list-style-type: none"> – Наявність функцій автоматичного планування; – Широкий спектр рпланування; – Потужні функції фінансового аналізу за міжнародними стандартами GAAP I IAS; – Порівняльний аналіз проектів за 150 показниками. 	<ul style="list-style-type: none"> – «Закрита» система; – Незручний користувальницький інтерфейс.
-------------------	------	---	---

Цікаво відмітити, що це продукти переважно російських програмістів, які направлені на російську нормативно-правову базу, але в більшості випадків адаптовані на український ринок. Викликає занепокоєння, що подібні продукти майже не виробляються вітчизняними фахівцями, що може наводити на думку про відсутність державного замовлення на виготовлення даного програмного забезпечення.

Серед наявного програмного забезпечення для здійснення інвестиційного аналізу, необхідно зазначити найбільш відому – програму COMFAR AR III (Computer Model for Feasibility Analysis and Reporting), розробленої фахівцями UNIDO.

Дана програма відповідає методиці, яку застосовують у дослідженні і аналізі найбільші іноземні інвестиційні інституції, наприклад, Світовий Банк, Європейський банк реконструкції та розвитку та інші. Програма передбачає введення вихідних даних та переглянути опрацьовані результати у вигляді таблиць, діаграм тощо.

Крім того, програма може розраховувати дані за різними часовими

параметрами, які кратні одному місяцю, використовуючи у розрахунку різні валюти (до 20 валют).

Достатньо популярною в Україні є програма «ProjectExpert – 7». Користувачів, в першу чергу, приваблює її проста внутрішня логіка, яка є простою і зрозумілою широкому колу споживачів даного продукту. При цьому, у даній програмі часовий інтервал чітко визначений, а часовий простір планування результатів може визначатися користувачем довільно (місяць – квартал – рік), кількість часових інтервалів – необмежена.

Крім здійснення оцінки ефективності інвестиційних проєктів, враховуючи інтегральні показники, програма забезпечує:

- аналіз чуттєвості;
- аналіз безбитковості;
- сценарний аналіз.

Також в даному програмному забезпеченні можна створити власні аналітичні таблиці, внести додаткові показники та застосовувати до них необхідні методи аналізу [28].

Наступний програмний продукт – програма «ІНВЕСТОР 8.2» дозволяє своїм користувачам вирішувати завдання інвестиційного проєктування. Для здійснення планування застосовується повний набір функцій автоматичного планування, що дозволяє використовувати показники базового періоду з подальшим складанням бізнес-плану всього періоду реалізації інвестиційного проєкту.

Потужним інструментом при управлінні сталим розвитком регіону вважається «Геоінформаційна система розвитку» (ГІС), яка спрямована на: соціально-економічний розвиток області, розвиток людського потенціалу, моніторинг довкілля, розробку планів стратегії регіону.

Геоінформаційна система розвитку працює за схемою: «Уряд-громадянам», «Уряд - бізнесу», «Уряд - Уряду».

Впровадження ГІС забезпечить: актуальну, повну та достовірну інформацію щодо господарських об'єктів; підвищення оперативності,

ефективності та прозорості прийняття рішень органами місцевого самоврядування; збільшення надходжень до місцевих бюджетів (земельний податок, оренда комунальної власності тощо); реалізацію функцій електронного урядування; інвестиційну привабливість міста.

Наголосимо, що в Україні інвестиційний процес не є статичним, він перебуває в постійній динаміці як на внутрішньому – трансформаційному рівні, так і на зовнішньому – глобалізаційному рівні. Тому існує низка проблем щодо поліпшення інвестиційного середовища на шляху формування сприятливого інвестиційного клімату

Впровадження даної системи у регіонах України полегшить управління, мінімізує помилки, забезпечить прозорість в ухваленні рішень, підвищить ефективність роботи в усіх сферах. Тому потрібні якісні зміни в інвестуванні, ефективне поєднання інвестицій та інновацій. Інвестиції повинні бути інноваційними та такими, що сприяють прогресивним структурним змінам економіки.

Ефективний розвиток і функціонування регіонів значною мірою залежить не тільки від наявних ними всіх видів ресурсів – виробничих, трудових, фінансових, природних, інноваційних, а й від їх раціонального використання, проведення обґрунтованої інвестиційної політики. Остання повинна включати в себе управління розподілом інвестиційних ресурсів регіону для отримання максимально можливого результату від інвестиційного потенціалу регіону.

Слід зауважити, що в цілому інвестиційна політика – це основний елемент економічної політики, що проводиться державою і господарюючими суб'єктами з встановленням структури і масштабів інвестицій, напрямків їх використання, джерел отримання з урахуванням необхідності вирішення соціально-економічних завдань.

Дослідники, практики, керівники підкреслюють, що регіональна інвестиційна політика досі перебуває в стадії формування з точки зору однозначності її визначення сутності, механізму, формування, реалізації. На

наш погляд, мають місце визначення сутності у вузькому і більш широкому розумінні. Прикладом більш повного визначення цього поняття є таке:

«Регіональна інвестиційна політика є системою цільових орієнтирів, інститутів, механізмів і інструментів, що визначають напрямок інвестицій і прийняття інвестиційних рішень, які в умовах ринкових відносин спрямовані на забезпечення цілеспрямованого екологічного, соціального і економічного розвитку регіонів і їх внутрішніх господарюючих суб'єктів у режимі розширеного відтворення, за умови підвищення частки приватних і зовнішніх інвестицій, а також коштів акціонерних накопичень в їх загальнодержавному об'єкті». Це – занадто широке трактування цього поняття, що включає в себе мету і завдання інвестиційної політики.

Є і більш лаконічні формулювання даного поняття: «Під регіональною інвестиційною політикою слід розуміти систему заходів і механізм їх реалізації, спрямованих на стимулювання інвестиційної активності і формування сприятливого інвестиційного клімату регіону». На нашу думку, найбільш підходящим варіантом визначення сутності даної категорії може бути прийнятий такий:

- регіональна інвестиційна політика – це комплекс заходів з регулювання і стимулювання інвестиційної діяльності в регіоні і механізм їх реалізації з метою забезпечення сталого соціально-економічного розвитку регіону;

- регіональна інвестиційна політика розробляється і реалізується взаємодією державних органів влади федерального і регіонального рівня, а також органів місцевого самоврядування.

Інвестиційна політика регіону – це також комплекс систематично прийнятих органами влади рішень щодо напрямків, форм і методів розвитку інвестиційних процесів у регіоні в рамках загальної стратегії регіонального соціально-економічного розвитку.

Інвестиційна політика в кожному регіоні має свої особливості, які обумовлені такими факторами:

- загальною стратегією соціально-економічного розвитку, що

проводиться в регіоні;

- величиною наявного ресурсного потенціалу;
- географічним розташуванням;
- інвестиційним кліматом регіону та ін.

Комплексну інформацію для розробки і своєчасного корегування інвестиційної політики регіонів можна отримати в результаті проведення дослідження інвестиційного клімату даної території щодо інших регіонів РФ, вивчення тенденцій зміни окремих складових інвестиційної привабливості. Стан клімату інвестицій у регіоні є одночасно індикатором успішності проведеної там інвестиційної політики.

Основними завданнями інвестиційної політики в регіоні є створення інфраструктури інвестиційного ринку; визначення пріоритетних напрямків вкладення інвестицій; створення умов для залучення позабюджетних джерел фінансування інвестицій; забезпечення інтеграції регіонального інвестиційного ринку з міжнародним ринком інвестиційних ресурсів.

Важливу роль у піднесенні економіки регіону і підвищенні ефективності виробництва грає галузева інвестиційна політика, що розробляється на рівні окремих міжгалузевих комплексів і галузей економіки. Завдання галузевої інвестиційної політики – вибір і інвестиційна підтримка пріоритетних галузей господарства.

Регіональна інвестиційна політика формується відповідно до такими принципів: цілеспрямованість, обґрунтованість, цілісність, пріоритетність, ресурсна збалансованість, вертикальна і горизонтальна збалансованість інтересів, гнучкість, послідовність, правова сталість, результативність.

Розроблена і прийнята інвестиційна політика може бути здійснена тільки з урахуванням чіткого механізму її реалізації, який повинен включати:

- розробку концепції інвестиційної політики, вибір стратегічних орієнтирів і пріоритетів розвитку інвестиційної сфери, а також інструментів регулювання;
- створення необхідної нормативно-правової бази для функціонування

інвестиційного ринку;

- визначення повноважень і порядку взаємодії органів управління у сфері регулювання інвестицій;

- формування інфраструктури інвестиційного ринку;

- здійснення контролю реалізації інвестиційної політики.

Інвестиційна політика в регіоні може бути реалізована безпосередньо, якщо мова йде про розподіл бюджетних коштів, що знаходяться під контролем ів розпорядженні адміністрації, і опосередковано, коли потрібно направити в певне русло позабюджетні інвестиції, які адміністрація не контролює, але може за допомогою особливих прийомів і дій домогтися бажаного їх використання.

Схематично інвестиційну політику можна представити як певну сукупність реалізованих можливостей і їх подальших результатів.

Згідно з представленою схемою інвестицій, тобто наявні можливості інвестування і наступні інвестиційні потоки в цілому складаються з:

- бюджетних коштів;

- позабюджетних коштів;

- власного капіталу;

- залученого (позикового) капіталу;

- іноземного капіталу;

- спонсорських пожертвувань.

Кожен інвестиційний потік переходить в інвестиційний процес, що реалізується за заздалегідь встановлених напрямках, які визначаються, виходячи з розробленої концепції розвитку регіону, що враховує необхідну перспективу формування його виробничої структури та інфраструктури, а також можливий ідеал життєвого стану, до якого слід прагнути.

Відповідно до прийнятої концепції розвитку регіону інвестиції можуть використовуватися таким чином: по галузях економіки, які необхідно розвивати; за типами відтворення підприємств; по відстаючих у своєму розвитку районах і адміністративних одиницях; по виробничих результатах

(наукові дослідження, освоєння виробництва нових моделей продукції, підвищення її якості, економія виробничих ресурсів, підвищення продуктивності праці та ін.); за термінами окупності та рівнем ефективності інвестицій (окупність короткострокова, середньострокова і довгострокова).

Вибір напрямку використання інвестицій і їх реалізація завершується визначенням ефективності цих інвестицій. Вона розглядається з позицій отримання конкретного економічного ефекту, соціального ефекту, що є наслідком ефекту економічного і становить його певну частку, і бюджетного ефекту. Всі три складові загального ефекту створюють конкретні умови для розвитку регіону і за допомогою зворотного зв'язку підвищують на новому тимчасовому і виробничому витку його інвестиційні можливості.

Питання про те, в якому напрямку використовувати інвестиції, повинен вирішуватися на основі прийнятої концепції розвитку регіону. У рамках концепції необхідно вказати такі ключові пункти:

- вибір пріоритетних напрямків;
- способи розподілу інвестиційних ресурсів (по галузях економіки, по районам або адміністративних одиницях, за типами відтворення, по виробничих результатах, за термінами окупності витрат).

Від відповіді на ці питання залежать темпи розвитку регіону, стан працюючих, зайнятість населення і його життєвий рівень.

Безумовно, до реалізації повинні прийматися проекти з найвищою ефективністю. Це означає, що відбір проектів для інвестування повинен бути орієнтований на досягнення кращих виробничих (включаючи, зрозуміло, економіку і фінанси) результатів; остаточний відбір з виділених кращих проектів за цією ознакою ведеться за показником терміну окупності витрат. І такий підхід повинен бути зведений у ранг принципу регіонального інвестування.

Реалізувати цей принцип на практиці можна лише через розподіл вільних інвестиційних ресурсів на основі конкурсного відбору проектів, призначених для реалізації в рамках даного регіону.

З метою вирішення актуальних і складних соціально-демографічних, економічних та екологічних проблем малих міст Верховна Рада України ухвалила Закон України, яким затвердила Загальнодержавну програму комплексного розвитку малих міст. Ця Програма відображає основні стратегічні напрями їх розвитку.

На виконання Програми та розпорядження голови облдержадміністрації у щорічних та довгострокових програмах соціально-економічного розвитку малих міст передбачено розробку конкретних заходів, спрямованих на поліпшення соціально-економічного стану малих міст шляхом:

- зміцнення виробничих потужностей промислових підприємств міст, забезпечення розвитку переробної промисловості, використання власної сировинної бази;

- забезпечення дотримання вимог законодавства про працю, зайнятість населення та охорону праці на підприємствах, в установах та організаціях усіх форм власності.

- для розвитку бюджетів малих міст потрібне залучення додаткових фінансових ресурсів. З цією метою необхідно створити інвестиційні кредитні установи шляхом акумуляції різних фінансових джерел (частково: бюджетні кошти, міжнародна фінансова допомога), за допомогою яких кредитувалися програми розвитку малих міст ;

- формування об'єктів права комунальної власності громад малих міст.

Заходи щодо поліпшення соціально-економічного стану є довгостроковими стратегічними планами соціально-економічного розвитку малих міст.

Водночас подальший розвиток туристичної галузі гальмується через:

- недосконалість законодавчої та нормативно-правової бази в галузі туризму;

- недостатній рівень розвитку туристичної інфраструктури;
- недостатню кількість засобів розміщення, насамперед готелів 3-4 та 5 зірок, які відповідають міжнародним стандартам та сертифікаційним вимогам;
- невідповідний стан багатьох об'єктів туристичного показу, історико-культурних пам'яток та музеїв стримує зростання туристичних відвідувань регіону та створення нових туристичних маршрутів;
- недостатню забезпеченість професійними кадрами в галузі туризму.

Стратегічним напрямком розвитку туристичної галузі Одеської області є перетворення її у конкурентоспроможну, високорентабельну, інтегровану у світовий ринок галузь, що зможе стати вагомим чинником прискорення соціально-економічного розвитку області, підвищення якості життя населення, гармонійного розвитку і консолідації суспільства, популяризації України у світі.

Основними стратегічними завданнями є:

- орієнтація транспортної інфраструктури на обслуговування туристичних потоків;
- підвищення якості та конкурентоспроможності туристичного продукту;
- раціональне використання рекреаційного та туристичного потенціалів регіону;
- розвиток регіональної інформаційної інфраструктури рекреаційних та туристичних послуг важливу роль у формуванні темпів економічного зростання. В Одеській області сприятливі агрокліматичні умови для підвищення продуктивності тваринництва та зростання врожайності сільськогосподарських культур, що в свою чергу сприяють можливостям просування на зовнішніх та внутрішніх ринках органічної сільськогосподарської продукції.

Продовження процесів інтеграції з ЄС - стимулюватиме виробників підвищувати якість продукції та відповідальність за охорону довкілля, сприятиме підвищенню конкурентоспроможності продукції місцевих

виробників на внутрішньому та зовнішньому ринках, приведенню її у відповідність до європейських та світових стандартів, розширенню обсягів експорту, зокрема в рамках Угоди про асоціацію з ЄС.

Подальший розвиток альтернативної енергетики поступово забезпечить енергонезалежність регіону від зовнішніх постачальників та зниження цін на енергетичні ресурси.

ВИСНОВКИ

На сучасному етапі розвитку ринкових відносин проблема соціально-економічного розвитку займає визначальне місце в загальній стратегії розвитку держави. При цьому центром основних перетворень виступає саме регіональний рівень на чолі з місцевими органами влади, які фактично несуть відповідальність за економічну ситуацію в державі.

Результати проведених досліджень дозволяють зробити такі висновки:

1. Науковці визначають місцевий соціально-економічний розвиток як якісну зміну життя населення муніципального утворення, викликану цілеспрямованими діями органів державної влади і органів місцевого самоврядування. При цьому відбувається зростання реальних доходів населення, пов'язаних з поліпшенням конкретних переваг і фінансових результатів діяльності усіх господарюючих суб'єктів, підвищується якість життя, збільшується кількість і розширюється асортимент благ і послуг, що надаються на території муніципального утворення, поліпшується їх розподіл.

2. Розглянутий механізм розробки та реалізації стратегії соціально-економічного розвитку міста засвідчив об'єктивну необхідність врахування особливостей наявного економічного потенціалу з метою більш повного та ефективного використання наявних ресурсів.

3. Місцеве самоврядування здійснюється територіальною громадою в порядку, встановленому законом, як безпосередньо, так і через органи місцевого самоврядування: сільські, селищні, міські ради та їх виконавчі органи.

4. В управлінні соціально-економічним розвитком міста широко використовується стратегічне планування – це систематичний (неперервний) процес за допомогою якого територіальні громади розробляють прогнози та плани на майбутнє, визначають етапи та способи його досягнення, виходячи з місцевих ресурсів і потреб.

Після аналізу системи управління в м. Одеса, були виділені такі проблеми системи управління соціально-економічним розвитком міста Одеса:

1. Недостатня увага приділяється питанню якості управління міським господарством, тобто якості застосування розроблених економічних механізмів та інструментів, адекватності управляючих впливів, рівня підготовки, компетентності та некорумпованості осіб, які приймають рішення.

2. З проблеми якості управління витікає проблема інформаційної прозорості, відкритості. Особливу значимість вимоги інформаційної відкритості мають в ситуації приватизації стратегічно найбільш значимих для міста об'єктів власності. Відсутність прозорості – це стримуючий фактор розвитку.

3. Реальною проблемою є відсутність об'єктів для інвестування через закритість компаній, відсутності їх кредитних історій, неясності структури власності та нестабільну політичну ситуації в країні.

4. Інформаційна непрозорість породжує корумпованість. В корупційному середовищі бізнес повинен нести додаткові витрати на безпеку в цілому та окремих працівників зокрема, на додаткові стимули для залучення висококваліфікованих працівників, на витрату часу та корпоративних ресурсів на неформальні взаємовідносини та узгодження з чиновниками, контролюючими та правоохоронними органами, місцевими законодавцями та суддями.

Після проведеної роботи, можна виділити такі рекомендації щодо вдосконалення системи управління соціально-економічним розвитком міста Одеса:

1. Для залучення громадськості до управління міським господарством рекомендується:

– Широке використання як традиційних, так і нових методів та прийомів збору інформації про потреби населення;

– Використання нових каналів комунікації та методів інформаційнокомунікативної взаємодії з населенням;

– Створення громадської експертизи.

2. Для вирішення проблеми підвищення якості управління міським господарством рекомендується:

– Перейняття досвіду країн з розвинутою ринковою економікою, де підхід до управління можна назвати гуманітарним;

– Використання системи комплексних соціально-економічних індикаторів експрес-аналізу динаміки соціально-економічного розвитку міста та діяльності його органів управління;

– Реалізація нормативного підходу в управлінні містом через схему розробки системи індикативних планів та програм соціально-економічного розвитку території.

3. Для підвищення інформаційної прозорості місцевого управління рекомендується:

– Цілеспрямоване використання можливостей присутності одеського бізнесу на медіа-ринку;

– Активне стимулювання соціальних програм бізнесу, працюючого в Одесі;

– Підвищення інформаційної прозорості інноваційних процесів міста Одеса;

– Періодичне проведення нарад та семінарів для міста за участю представників громадськості, політичних партій;

– Організація системи обміну аналітичними та методичними матеріалами;

– Створення геоінформаційної системи для органів держаної влади, інтеграції картографічної інформації з обласних джерел інформації.