

**ХМЕЛЬНИЦЬКИЙ УНІВЕРСИТЕТ УПРАВЛІННЯ ТА ПРАВА  
ІМЕНІ ЛЕОНІДА ЮЗЬКОВА  
ФАКУЛЬТЕТ УПРАВЛІННЯ ТА ЕКОНОМІКИ  
Кафедра публічного управління та адміністрування**

**МАГІСТЕРСЬКА РОБОТА**

на тему:

**Публічне управління соціально-економічним розвитком  
сільських територій**

Виконав:

студент магістратури за спеціальністю  
281 Публічне управління та  
адміністрування заочної форми  
навчання

**КУЗЬ Владислав Анатолійович**

Науковий керівник:

професор кафедри публічного  
управління та адміністрування, доктор  
наук з державного управління, доцент

**МАЛАНЧІЙ Микола Олександрович**

Рецензент

---

## АНОТАЦІЯ

Кузь В.А. – Публічне управління соціально-економічним розвитком сільських територій.

Магістерська робота на здобуття освітнього ступеня магістра за спеціальністю 281 Публічне управління та адміністрування.

Робота присвячена важливій науковій проблемі, пов'язаній з обґрунтуванням перспективних напрямів удосконалення публічного управління соціально-економічним розвитком сільських територій.

У першому розділі магістерської роботи розглянуто основні теоретичні аспекти реалізації публічного управління соціально-економічним розвитком сільських територій. Проаналізовано зміст та основні чинники забезпечення розвитку сільських територій. Також систематизовано зарубіжний досвід публічного управління соціально-економічним розвитком сільських територій.

Поряд з цим, у другому розділі представлено тенденції публічного управління соціально-економічним розвитком сільських територій в умовах децентралізації. Окрему увагу приділено оцінці результативності публічного управління соціально-економічним розвитком сільських територій.

Зі свого боку, у третьому розділі роботи визначено пріоритетні напрями публічного управління соціально-економічного розвитку сільських територій. А також обґрунтовано доцільність застосування індикативного планування як інструменту публічного управління соціально-економічним розвитком сільських територій.

Ключові терміни: публічне управління, розвиток, соціально-економічний розвиток, територія, сільська територія, територіальна громада.

## SUMMARY

Kuz V.A. – Public management of socio-economic development of rural areas.

Voytovych V.I. - State policy of regional development of Ukraine.

Master's Degree Program for Master's Degree in Specialty 281 Public management and administration.

The work is devoted to an important scientific problem related to the substantiation of promising directions for improving public management of socio-economic development of rural areas.

In the first chapter of the master's work, the main theoretical aspects of the implementation of public management of socio-economic development of rural areas are considered. The content and main factors of ensuring the development of rural areas are analyzed. The foreign experience of public management of socio-economic development of rural areas is also systematized.

Along with this, the second chapter presents the trends of public management of socio-economic development of rural areas in conditions of decentralization. Particular attention is paid to the evaluation of the effectiveness of public management of socio-economic development of rural areas.

For its part, in the third section of the work, the priority areas of public management of socio-economic development of rural areas are defined. And the expediency of the application is also substantiated indicative planning as a tool of public management of socio-economic development of rural areas.

Key terms: public administration, development, socio-economic development, territory, rural territory, territorial community.

## ЗМІСТ

ВСТУП .....	5
<p style="margin: 0;">РОЗДІЛ 1. ТЕОРЕТИЧНІ АСПЕКТИ ПУБЛІЧНОГО УПРАВЛІННЯ СОЦІАЛЬНО-ЕКОНОМІЧНИМ РОЗВИТКОМ НА СІЛЬСЬКИХ ТЕРИТОРІЙ.....</p>	7
1.1. Зміст та основні чинники забезпечення розвитку сільських територій .....	7
1.2. Зарубіжний досвід публічного управління соціально-економічним розвитком сільських територій .....	13
<p style="margin: 0;">РОЗДІЛ 2. ПРАКТИЧНІ АСПЕКТИ ПУБЛІЧНОГО УПРАВЛІННЯ СОЦІАЛЬНО-ЕКОНОМІЧНИМ РОЗВИТКОМ НА СІЛЬСЬКИХ ТЕРИТОРІЙ.....</p>	22
2.1. Тенденції публічного управління соціально-економічним розвитком сільських територій в умовах децентралізації .....	22
2.2. Оцінка результативності публічного управління соціально-економічним розвитком сільських територій .....	30
<p style="margin: 0;">РОЗДІЛ 3. НАПРЯМИ УДОСКОНАЛЕННЯ ПУБЛІЧНОГО УПРАВЛІННЯ СОЦІАЛЬНО-ЕКОНОМІЧНИМ РОЗВИТКОМ НА СІЛЬСЬКИХ ТЕРИТОРІЙ.....</p>	37
3.1. Пріоритетні напрями публічного управління соціально-економічного розвитку сільських територій .....	37
3.2. Індикативне планування як інструмент публічного управління соціально-економічним розвитком сільських територій .....	47
ВИСНОВКИ.....	57
СПИСОК ВИКОРИСТАНИХ ДЖЕРЕЛ.....	59

## ВСТУП

**Актуальність дослідження.** На сучасному етапі розвитку суспільних відносин сільські території необхідно розглядати як складні природно-господарські територіальні системи, розвиток яких, в основному, визначається ступенем зрілості міжсистемних інтеграційних зв'язків між природним середовищем, соціальним середовищем та органами управління. Вони характеризуються проявом таких специфічних характеристик: цілісність (єдність цілей, функцій і структури), автономність (прагнення до кращого порядку), відносна стабільність (збереження і розвиток внутрішньої структури). Необхідність вивчення теоретичних основи розвитку сільських територій та публічного управління ними визначають актуальність теми. Сільська місцевість є джерелом багатьох благ: продуктів харчування та сільськогосподарської сировини, природних ресурсів, місць проживання, рекреаційних закладів. Основою конкурентоспроможності є природний, демографічний, економічний, історико-культурний потенціал сільських територій, раціональне та ефективне використання якого може забезпечити сталий багатогалузевий розвиток, повну зайнятість, високий рівень і якість життя сільського населення. потенціал української економіки.

Питанням вивчення соціально-економічного розвитку села, публічного управління сільськими територіями присвятили увагу у своїх працях М.Б. Данилишин, С.І. Дорогунцов, М.А. Малик, Л.М.Мельник, П.Т. Саблук, В.В. Юрчишин та інші видатні вчені. Проте сучасні виклики суспільства вимагають постійної уваги до них, що і обумовило актуальність теми магістерського дослідження.

**Мета та завдання дослідження.** *Метою дослідження* виступає узагальнення теоретичних аспектів та обґрунтування практичних пропозицій щодо удосконалення публічного управління соціально-економічним розвитком сільських територій. У відповідності до мети були поставлені та послідовно вирішувались такі **завдання**:

- визначення змісту та основних чинників забезпечення розвитку сільських територій;

- вивчення зарубіжного досвіду публічного управління соціально-економічним розвитком сільських територій;
- систематизація тенденцій публічного управління соціально-економічним розвитком сільських територій в умовах децентралізації;
- оцінка результативності публічного управління соціально-економічним розвитком сільських територій;
- обґрунтування пріоритетних напрямів публічного управління соціально-економічного розвитку сільських територій;
- обґрунтування необхідності індикативного планування як інструмент публічного управління соціально-економічним розвитком сільських територій.

**Об'єктом дослідження** є суспільні відносини, пов'язані з реалізацією публічного управління соціально-економічним розвитком сільських територій.

**Предметом дослідження** є теоретичні та практичні аспекти реалізації публічного управління соціально-економічним розвитком сільських територій.

**Методи дослідження.** У магістерській роботі було застосовано такі методи наукового дослідження в сфері публічного управління та адміністрування: аналізу (при визначенні понятійного апарату), синтезу (при здійсненні оцінки), узагальнення (при виявленні тенденцій), порівняння (при вивченні зарубіжного досвіду), табличний та графічний (для кращої наочності) тощо.

**Інформаційними джерелами дослідження** є закони України, укази Президента України, постанови Кабінету Міністрів України, офіційні матеріали Державної служби статистики України, фундаментальні праці з економічної теорії та теорії публічного управління, наукові праці вітчизняних і зарубіжних учених з проблем теорії та практики удосконалення публічного управління соціально-економічним розвитком сільських територій.

**Практичне значення одержаних результатів** полягає в тому, що здійснені у роботі висновки, узагальнення та пропозиції можуть бути використані при розробці проектів рішень щодо публічного управління соціально-економічним розвитком сільських територій.

## **РОЗДІЛ 1. ТЕОРЕТИЧНІ АСПЕКТИ ПУБЛІЧНОГО УПРАВЛІННЯ СОЦІАЛЬНО-ЕКОНОМІЧНИМ РОЗВИТКОМ НА СІЛЬСЬКИХ ТЕРИТОРІЙ**

### **1.1. Зміст, чинники та моделі розвитку сільських територій**

У Законі України «Про планування територій сільської інфраструктури» [42] сільська місцевість визначається як територія, на якій частка сільського населення у загальній чисельності перевищує 15-50%. Соціально-економічний розвиток сільських територій визначається як процес змін, спрямованих на підвищення рівня економічного і соціального розвитку сільських територій з мінімальною шкодою для природного середовища та максимальним задоволенням потреб сільського населення та інтереси держави. Розвиток сільських територій потребує комплексного підходу до вирішення всіх проблем сільського регіону – економічних, соціальних, екологічних, демографічних тощо соціальних [29].

В умовах формування цілісної системи розвитку села, створення умов для їх динамічного, сталого соціально-економічного розвитку, підвищення якості життя населення, підвищення ефективності використання виробничих ресурсів тощо необхідно активізувати процес децентралізації влади, розмежування функцій і компетенції центральних і місцевих органів влади та місцевого самоврядування та регіональних, визначення заходів щодо реформування адміністративно-територіального устрою країни з урахуванням інтересів територіальних громад, перехід до енергозберігаюча модель використання ґрунтів як основного засобу виробництва в сільському господарстві, розроблення та затвердження генеральних планів населених пунктів з урахуванням історичних, економічних, демографічних особливостей та культурних традицій даних територій. Розробка політики розвитку сільських територій стимулюватиме та сприятиме збалансованому територіальному та сталому розвитку сільських територій, сільських територіальних громад та всього господарства сільських населених пунктів країни. Це буде досягнуто шляхом прямої правової та фінансової підтримки та зміцнення спроможності

сільських територіальних громад та зацікавлених сторін, а також розробки та впровадження комплексних стратегій місцевого розвитку, розроблених сільськими жителями для сільського населення. Зокрема, метою політики є підвищення доступності базових послуг для сільського населення, розвиток різноманітних видів діяльності та інфраструктури сільського туризму, підвищення кваліфікації та навичок сільського населення, підвищення обізнаності про необхідність місцевої інтеграції процесів розвитку, збереження місцевих традицій і культурної спадщини.

Основними напрямками розвитку сільського господарства та відновлення села є:

- розвиток сільського господарства шляхом стимулювання різноманітних видів діяльності на селі;

- розвиток туристичного потенціалу сільських територій для агроекотуризму, раціональне використання різноманітних ресурсів для туристичних послуг;

- розвиток сільської інфраструктури, розвиток комунікаційних та інформаційних мереж;

- відродження та розвиток села;

- підвищення комерціалізації сільського населення для організації та комерціалізації всіх видів діяльності на селі.

Метою розвитку сільського господарства є:

- поліпшення умов життя на селі, забезпечення житлом молоді та сільських спеціалістів;

- розвиток малого та середнього підприємництва та сфери послуг;

- стимулювання зростання зайнятості селян шляхом відродження промисловості та виробництва на селі - створення умов для диверсифікації економіки та розвитку несільськогосподарських видів діяльності;

- підтримка привабливих місцевих ініціатив для розвитку підприємництва;

- стимулювання розвитку різноманітних обслуговуючих кооперативів на селі та збільшення масштабів їх діяльності;

– підвищення рівня інвестицій у людський капітал для цілей розширеного відтворення на селі;

- створення сприятливих умов проживання в сільській місцевості;
- підвищення якості обслуговування населення, культури та спорту шляхом реконструкції інфраструктури у сільській місцевості;
- комплексний розвиток виробничої інфраструктури [29].

Пріоритетами розвитку села є підвищення якості життя сільського населення; - створення привабливих робочих місць; – розширення доступу до Інтернету як засобу комунікації; - підвищення рівня доходів і зайнятості населення на селі; - поліпшення житлових умов; – модернізація транспортної, інженерної, інформаційної та комунальної інфраструктури у сільській місцевості; - покращення розвитку села; – орієнтація на сталий розвиток; - покращення інвестиційного клімату в сільській місцевості. Важливими напрямками гармонізації сільськогосподарського виробництва та розвитку села є: - підвищення заробітної плати працівників та відповідної орендної плати за землю; - забезпечення зайнятості сільських жителів у сільськогосподарському виробництві у зв'язку з розвитком тваринництва та інших галузей; – інвестиції у професійну підготовку сільської молоді з подальшим працевлаштуванням у різних сферах діяльності на селі; – створення агропродовольчих мереж із залученням малих форм господарства; – оптимізація агроландшафтів шляхом збереження частини активно оброблюваних земель; - охорона навколишнього середовища та середовища проживання сільського населення.

Проаналізуємо сукупність факторів і функцій, що впливають на розвиток сільських територій. Фактори, що впливають на розвиток села, поділяються на природні, географічні, соціальні, економічні, екологічні та культурні фактори. Природні - мальовничий ландшафт, наявність і можливості використання природних ресурсів. Географічний - близькість до транспортних магістралей, близькість до бізнес-структур. Соціальні - стабільність і соціальна згуртованість, розвиток місцевого самоврядування, громадська активність, самоврядування. Економічні – рівень вартості життя сільських жителів, наявність бізнес-

перспектив, розвиток інфраструктури обслуговування. Екологічні – унікальне природне середовище, заповідні території. Культурний – розвиток місцевої промисловості, історична цінність району. Останні фактори, що впливають на розвиток сільської місцевості: маркетингова політика, розвиток кооперативного сегменту, реалізація програм місцевого розвитку, пільгова кредитна політика, вирощування широкого асортименту сільськогосподарської продукції. На розвиток села впливають такі функції:

1) виробнича — забезпечує задоволення потреб суспільства в продуктах харчування та харчових продуктах, у сировині;

2) соціальна – включає збереження та розвиток сільської місцевості як важливої складової українського суспільства з власним способом життя; село – джерело історично сформованих звичаїв і традицій;

3) демографічний — забезпечення відтворення населення, збільшення народжуваності, виховання фізично і психічно здорових людей, постачання сільського господарства трудовими ресурсами;

4) охорона навколишнього середовища - підтримання екологічної рівноваги в екосистемах, раціональне використання земельних ресурсів, збереження природних і культурних парків, заповідників тощо;

5) рекреаційна – створення умов для відпочинку, відновлення духовних сил населення, розширення світогляду відпочиваючих;

6) організаційно-розпорядчий - формування та захист спільних інтересів окремих територіальних сільських громад [29].

Основними методами дослідження сільської місцевості є: - економічні – полягають в оцінці показників економіки села, зокрема: підвищення прибутковості сільськогосподарських підприємств за рахунок раціонального використання природних ресурсів; підвищення рівня зайнятості сільського населення; впровадження у виробництво енергозберігаючих та проєкологічних технологій тощо; - соціальна – проявляється у забезпеченні гідного життя сільського населення, підвищенні рівня освіти сільських жителів, зниженні захворюваності та подовженні життя, модернізації соціальної та транспортної

інфраструктури; - екологічний – визначається шляхом оцінки діяльності щодо збереження та відновлення навколишнього середовища, використання біотехнологій, органічного виробництва в сільському господарстві; виявлення антропогенного впливу на навколишнє природне середовище, у тому числі: обсяг викидів та шкідливих відходів від господарської діяльності, площа забруднених земель та водних ресурсів, концентрація викидів в атмосферу тощо.

У науковій літературі виділяють цілу низку моделей соціально-економічного розвитку сільських територій. Розглянемо більш їх детально.

1) Галузева модель сільського розвитку. Ця модель базується на розвитку аграрного сектору. При цьому сільські території відіграють роль сукупності ресурсів для сільського господарства та простору для розвитку в ньому виробничих процесів, а їх основною функцією є виробництво ринкової продукції. Головною метою в галузевій моделі розвитку села є вирівнювання доходів території з іншими галузями, збільшення масштабів виробництва на рівні об'єднаної територіальної громади, ідентифікація виробництва (приріст капіталу на одиницю площі). У разі домінування цієї моделі передбачається підтримка інвестицій у розвиток підприємства, а також пряма підтримка доходів виробників. Крім того, відбувається інтеграція сільського господарства та агробізнесу. Сільськогосподарська територія є основою інвестування в сільське господарство.

2) Перерозподільна модель розвитку села має місце, коли розвиток села передбачає зменшення диспропорцій між найбільш відсталими сільськими регіонами та іншими секторами економіки. Сільські регіони в основному вважаються слаборозвиненими та віддаленими від міської забудови внаслідок несприятливих факторів, що потребують державної підтримки. У цій моделі акцентується увага на потребах розвитку найбільш відсталих регіонів за рахунок диверсифікації доходів сільськогосподарських підприємств, компенсація впливу несприятливих природних і соціально-економічних факторів досягається шляхом компенсації дотацій депресивним регіонам. Основна мета цієї моделі –

створити ефект перерозподілу шляхом прямих компенсаційних виплат за вплив несприятливих факторів та непрямой підтримки.

3) Територіальна модель розвитку села – у разі домінування цієї моделі ототожнення сільських територій із розвитком сільських територій у цілому відбувається шляхом використання всіх ресурсів, що знаходяться на їх території, інтеграції між ними на місцевому рівні. рівня та створення економічно активних територіальних громад на основі всіх складових розвитку села. Спостерігається поява несільськогосподарських видів діяльності (виготовлення виробів кустарних промислів, ремесел, надання різноманітних супутніх послуг). Головна мета моделі – максимально повно використовувати потенціал території. Реалізація цієї моделі скорочує відстань між бідною сільською місцевістю та містом.

4) Селоцентрична (аграрно-заповідна) модель розвитку сільських територій – під час функціонування даної моделі задовольняються інтереси сільського населення та задовольняються традиції сільського населення, а також характеристики існуючих особливостей сільської місцевості. спостерігаються. Видатки бюджету формуються з урахуванням потреб республіканської поселенської мережі, традицій розселення та інтересів сільського населення. Враховуючи ресурсні особливості регіону, розвиток села потребує державної допомоги за рахунок розширення можливостей суспільства, підтримки малого та середнього підприємництва та створення нових робочих місць. Головна мета – оновлення соціально-економічної сутності села та формування економічних структур, які змінять психотип селянина. Модель організації об'єднаної територіальної громади базується на самоорганізації сільського населення та ефективному використанні його потенціалу.

5) Змішана модель сільського розвитку базується на використанні окремих компонентів різноманітних моделей, переважно галузевих і територіальних. Модель базується на тому, що для забезпечення розвитку селянства необхідно забезпечити можливість реалізації власної підприємницької ініціативи в сільському господарстві шляхом розвитку сімейного фермерства та

багатосистемного виробництва. На цій основі сільські громади спрямовуватимуть свою діяльність на забезпечення високої якості життя сільських жителів та охорону навколишнього середовища. Основна мета – забезпечення сталого розвитку сільських територій.

Хочемо підкреслити, що всі інститути державного сектору в Україні функціонували ефективно, необхідно застосовувати принципово нову для України модель державного управління, орієнтовану на соціально-економічний розвиток села. Розглядаючи сутність державного управління, ми поділяємо думку Д. Кілінга, що це пошук шляхів оптимального використання ресурсів для досягнення пріоритетних цілей державної політики [2]. Під державним управлінням розуміються, зокрема, ті види діяльності, які забезпечують ефективне функціонування всієї системи органів державної влади та місцевого самоврядування та передбачають широке залучення різних суб'єктів у формування та реалізацію державної політики [15]. Соціальний діалог є важливим елементом наближення державного управління до потреб громадян. Відповідно до нових підходів державні структури, громадські інституції, представники бізнесу беруть участь в державному управлінні – на основі партнерських відносин, з метою досягнення ефективного управління суспільством, його впорядкованості та спрямованості на досягнення стратегічних цілей [22]. Відповідно до демократичних засад державного управління підвищується роль місцевого самоврядування в процесі прийняття та прийняття рішень з питань соціально-економічного розвитку. При цьому місцева адміністрація стає координатором розвитку, спрямовуючи зусилля різних учасників процесу на підтримку життєдіяльності громади на контрольованих територіях, а суб'єктом прийняття рішень – населення.

## **1.2. Зарубіжний досвід публічного управління соціально-економічним розвитком сільських територій**

Розвиток євроінтеграції сприяє змінам у сільському господарстві та розвитку відносно нового напрямку досліджень в українській аграрній науці. Європейська орієнтація української економіки надає сільському господарству

правильний вектор розвитку та відкриває нові можливості для розвитку сільськогосподарського виробництва, створюючи додаткові переваги на агропродовольчому ринку. Серйозним кроком до поглиблення торгових відносин між Україною та ЄС має стати Угода про поглиблену та всеохоплюючу зону вільної торгівлі між Україною та ЄС, яка сприятиме наближенню вітчизняного аграрного сектора економіки до європейських стандартів, адаптації його до спільної аграрної політики ЄС, а також розширення присутності продукції українського агропродовольчого сектору в нових країнах-членах ЄС [17].

Європейська політика сільського розвитку еволюціонувала в рамках розвитку Спільної сільськогосподарської політики – від політики, що стосується структурних проблем аграрного сектора, до політики, орієнтованої на багатофункціональність сільського господарства [8, С. 7; 14, С. 20]. Основними завданнями Єдиної аграрної політики є: підвищення продуктивності сільськогосподарського виробництва шляхом стимулювання технічного прогресу, забезпечення раціонального розвитку сільськогосподарського виробництва та оптимального використання факторів виробництва, таких як: робоча сила, забезпечення належного рівня життя сільського населення. населення за рахунок підвищення доходів зайнятих у сільському господарстві, стабілізації ринків збуту, забезпечення безпеки харчових продуктів, забезпечення формування прийнятної для споживачів цінової політики [7, С.8].

Досягнення поставлених цілей забезпечується визначенням основних принципів Спільної аграрної політики, до яких належать: вільний рух товарів у ЄС та єдині ціни на ті самі товари, спільнота преференцій, що полягає у наданні пріоритету товарам, виробленим на внутрішньому ринку. над імпортною продукцією, а також фінансову співвідповідальність за ринкову політику та ціну в ЄС (рис. 1.1).

Наразі в державах-членах ЄС існує 118 різних програм розвитку сільської місцевості (ППР) і 20 окремих національних програм. 8 держав-членів ЄС хочуть мати дві або більше (регіональних) програм розвитку сільської місцевості [3].

Такі показники відображають важливість сільського розвитку для країн ЄС. Водночас чинна Спільна аграрна політика ЄС (2014-2020) має особливості та характеристики порівняно з попереднім періодом (2008-2013).

Науковці Інституту аграрної економіки України розробили Стратегічні напрями сталого розвитку сільських територій України на період до 2030 року. Ці напрями охоплюють практично всі сфери аграрного сектору економіки України:

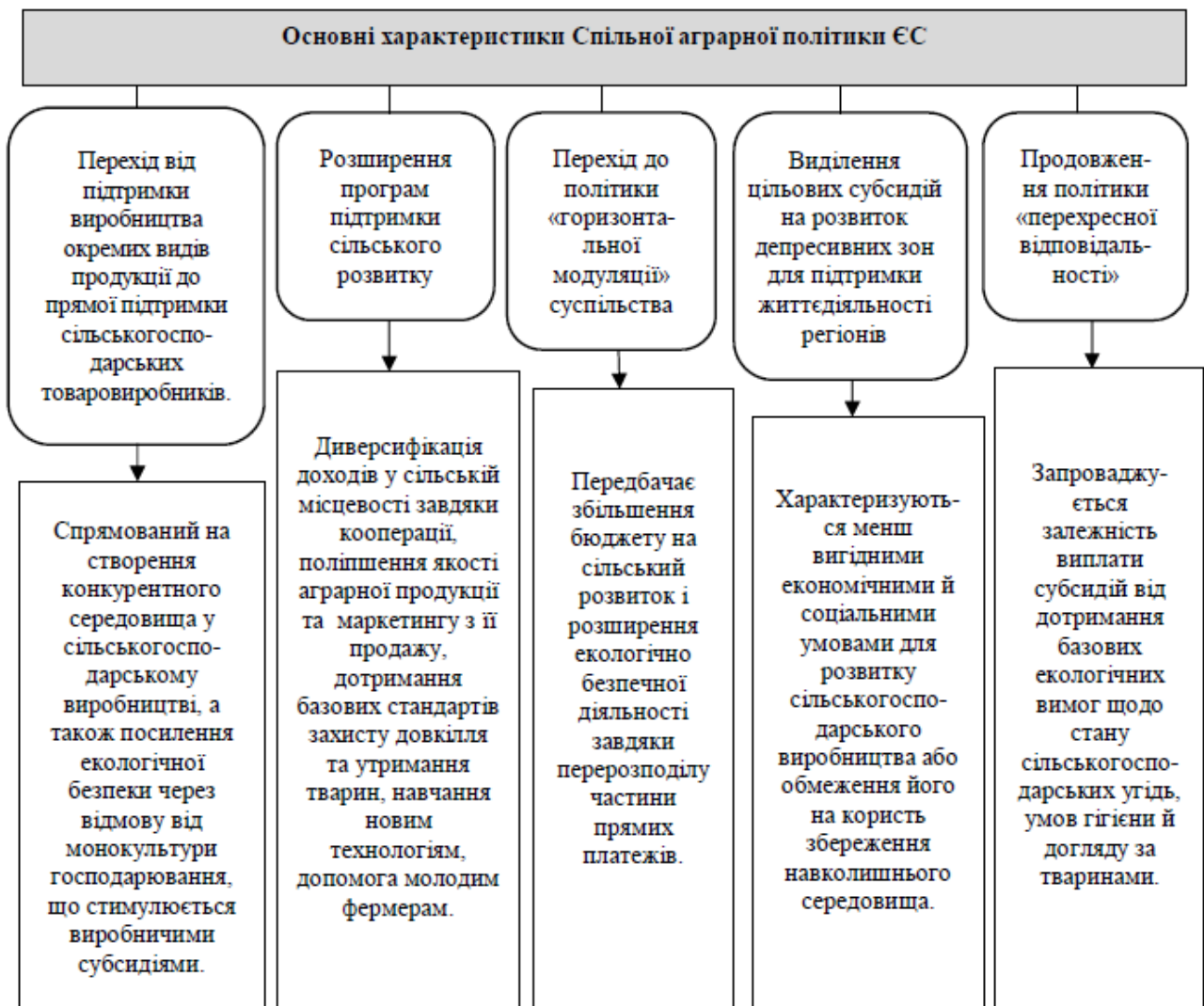


Рис. 1.1. - Основні риси Спільної аграрної політики ЄС  
Джерело: [11, С. 96; 24, С. 55].

- удосконалення управління сталим розвитком сільських територій;
- формування оптимальної мережі сільських розселень та підвищення відтворюваності населення;
- соціальний захист сільського населення;
- поліпшення житлових умов;

- розвиток транспортної інфраструктури;
- наявність загальної освіти в сільській місцевості;
- надання якісної медичної допомоги сільським жителям;
- забезпечення зайнятості та підвищення рівня життя сільського населення;
- диверсифікація сільського господарства;
- розвиток підприємництва та малих форм господарської діяльності в сільській місцевості;
- розвиток сільського туризму та рекреації;
- розвиток сільськогосподарських обслуговуючих кооперативів;
- раціональне використання природно-ресурсного потенціалу сільської місцевості;
- антропогенно-екологічна безпека сільської місцевості;
- фінансова підтримка сталого розвитку сільських територій;
- матеріально-технічне забезпечення сталого розвитку села;
- забезпечення інвестицій та інновацій для сталого розвитку сільських територій;
- розвиток інформаційно-дорадчої діяльності в сільському господарстві.

Стратегічні напрями сталого розвитку сільських територій України на період до 2030 року базуються на системному та принциповому підході. Важливим фактором успішної реалізації Стратегічних напрямів є формування моніторингу сталого розвитку сільських територій та впровадження ефективних механізмів прогнозування та контролю на різних рівнях управління розвитком у практиці ведення сільського господарства [37].

Важливу роль у розвитку країни та реалізації її потенціалу відіграють зовнішньоекономічний вектор, особливості зовнішньої політики, міжнародні торгові партнери та активна взаємодія з ними. Сучасний глобальний економічний простір сприяє інтеграції між країнами як в економічному, так і в політичному плані, зміцненню торговельних відносин, кооперації та кооперації між ними. Країни, які залишаються поза цими процесами, не можуть залишатися конкурентоспроможними в довгостроковій перспективі, особливо в разі

невикористаного внутрішнього економічного потенціалу або його неефективного використання. Економічна інтеграція з такою асоціацією країн, як Європейський Союз, має набагато більше позитивного, ніж негативного потенціалу. Економіка країн ЄС у переважній більшості працює за принципом конкуренції, прагне до максимальної конкурентоспроможності, лідерства на основі якості.

Такий підхід став можливим завдяки багаторічному розвитку ринкової економіки, насиченню ринку, еволюційному відбору кращих компаній і реалізації через економічний потенціал своїх країн. Переваги європейської інтеграції полягають насамперед у ліквідації сучасних адміністративних бар'єрів між країнами, які стоять на заваді активізації економічного співробітництва, руху товарів, послуг, капіталу, праці тощо [11, С. 95]. Це не означає, що ці бар'єри повністю перекривають окремі потоки, але вони суттєво їх ускладнюють і зменшують їх обсяги, які потенційно можуть бути значно більшими.

Розглянемо особливості публічного управління соціально-економічним розвитком сільських територій у розрізі окремих країн.

Аграрна політика Бельгії. Сільське господарство Бельгії характеризується високою продуктивністю. У країні переважають фермерські господарства, хоча майже 50% сільськогосподарських угідь використовується на умовах оренди. Сільськогосподарські угіддя займають майже 25% площі країни, з них 65% — пасовища та пасовища. Під посіви зернових культур використовується майже 15% сільськогосподарських угідь. Виробництво овочів, яєць, м'яса, молока, масла перевищує загальнодержавні потреби. Близько 20% необхідної сільськогосподарської продукції імпортується (тверда пшениця, фураж, тропічні фрукти).

Аграрна політика в Нідерландах. Основними пріоритетами в сільському господарстві є не стільки підвищення продуктивності, скільки сталий розвиток, інновації, покращення тваринництва та використання відновлюваних джерел енергії. Основними агропромисловими партнерами є Бельгія, Франція та Італія.

Основні статті експорту – квіти та рослини, м'ясо, молочні продукти, овочі та фрукти.

Аграрна політика Франції. Основою сільського господарства Франції є приватна власність на землю. За обсягом виробництва Франція займає перше місце в Західній Європі і третє у світі. Франція щорічно експортує сільськогосподарську продукцію на суму понад 40 мільярдів євро. У цій галузі зайнято близько 7% працездатного населення. Основною умовою успішного функціонування аграрного сектору Франції є баланс інтересів виробників сільськогосподарської продукції, сфери послуг, переробної промисловості та комерційних підприємств. У Франції налагоджені відносини у сфері обміну, переробки та реалізації продукції, успішно формується пропозиція попиту та ринкових цін.

Аграрна політика Німеччини. Німеччина посідає друге місце за обсягом виробництва продуктів тваринництва та зернових серед країн ЄС. Рівень механізації сільського господарства дуже високий, тому в ньому зайнято лише 2-3% працездатного населення. Сільське господарство Німеччини базується на невеликих сімейних фермах. У Німеччині підтримка фермерів реалізується за двома структурними блоками: ринкові заходи (експортні субсидії, прямі виплати) та заходи розвитку сільських територій (реалізація багатофункціональної ролі сільського господарства, диверсифікація зайнятості сільського населення, агроекологічні заходи).

Польська аграрна політика. У Польщі популярні невеликі приватні сільськогосподарські підприємства, що спеціалізуються на виробництві одного виду продукції. Зараз у Польщі близько 2 мільйонів малих приватних господарств, кожна з яких має 5-10 га землі, володіють 90% орних земель у країні. Польща є лідером з вирощування картоплі, цукрових буряків і яблук. 15% усіх працюючих у Польщі працюють у сільському господарстві. На цей сектор польської економіки припадає приблизно 4% ВВП Польщі. Польське сільське господарство орієнтоване на експорт, близько 10% продукції йде на експорт.

Також досить популярні пільгові кредити для агросектору, коли підприємець може заплатити лише 3%, а решту суми держава повертає банку.

Корисним для України є також досвід провадження публічної політики соціально-економічного розвитку інших регіонів – світових лідерів на ринку сільськогосподарської продукції.

Для прикладу, в американській практиці в забезпеченні розвитку сільських територій превалюють принципи невтручання держави в регулювання сільського розвитку. Водночас жителі села самостійно та за власні кошти, за підтримки дорадчих та інформаційних служб розвивають свою територію. Ключовим механізмом стимулювання розвитку та поширення інновацій у сільській місцевості є спеціалізована дорадча структура Експансія, діяльність якої спрямована на поширення знань наукових установ серед широких кіл сільського населення. Основними напрямками підтримки сільського розвитку в США є економічний розвиток територій, стимулювання та розвиток сільського підприємництва, розвиток інфраструктури, підтримка людського капіталу та боротьба з бідністю. Серед переваг експортоорієнтованого розвитку американського аграрного сектора – земельні та трудові ресурси. Державна політика спрямована на стимулювання розвитку великих галузей сільського господарства, які виробляють експортну продукцію. У США 70% експорту припадає на 14% великих сільськогосподарських підприємств.

У Бразилії та Аргентині близько 80% усіх орних земель займають великі латифундії, на які припадає майже весь експорт сільськогосподарських культур. Лідерство США на світовому агропродовольчому ринку забезпечується ресурсами та ефективною державною підтримкою, а головними пріоритетами є регулювання цін та експортні програми. Підтримка доходів фермерських господарств на рівні доходів зайнятих в інших галузях економіки забезпечується стабілізацією цін на сільськогосподарську продукцію та скороченням нереалізованих товарних запасів.

У США з федерального бюджету надаються субсидії у разі падіння ринкових цін на сільськогосподарську продукцію нижче гарантованого рівня.

Спеціальна державна організація з гарантованими цінами приймає продукцію в заставу від виробників, якщо ринкові ціни перевищують заставу, виробник викуповує свій товар і продає його на ринку. Водночас уряд США не регулює та не субсидує ціни на сільськогосподарські ресурси та процентну ставку через державні програми сільськогосподарського кредитування. Уряд допомагає фермерам створювати кооперативи для придбання, а іноді й виробництва сільськогосподарської техніки та обладнання. Аграрна політика США також спрямована на розвиток сільських територій, збереження дрібних фермерських господарств і надання їм рівного доступу до засобів виробництва, збереження принципів органічного землеробства.

Політика сільського розвитку в Латинській Америці орієнтована на експортну орієнтацію аграрного сектора. Характерною особливістю цього регіону є наявність корінних етнічних груп (індіанців), які проживають у сільській місцевості. Фінансова підтримка є основним інструментом інтенсифікації сільськогосподарського виробництва, адаптації сільського господарства до потреб нагромадження капіталу та збільшення експортного потенціалу в цих країнах. Зокрема, у Бразилії була створена національна система сільського кредитування (Sistema Nacional de Crédito Rural), яка стала основою змін у бразильському сільському господарстві. Для виробництва в основному використовуються нові технології та новітні матеріали. Субсидування сільськогосподарського виробництва стимулює зростання попиту на сільськогосподарську та виробничу техніку. Бразилія наразі має 16 програм прямого експортного субсидування сільськогосподарських продуктів харчування. Основною метою державної політики латиноамериканських країн є повне використання потенціалу сільських територій, реструктуризація традиційного сільського господарства, що почало вирощувати монокультури з розрахунком на світовий експорт.

Так, в Аргентині почалося масове вирощування генетично модифікованих організмів (переважно сої), мільйони гектарів першокласних сільськогосподарських угідь були скуплені банками, у тому числі іноземними

корпораціями та приватними інвесторами. Рослинництво домінує в сільському господарстві країн Латинської Америки. Основну частину товарної продукції дають площі плантаційного землеробства та зрошуваного землеробства. Країни Латинської Америки виробляють 21% фруктів, 19% бавовни і 18% кукурудзи. На посівних площах також вирощують зернові (пшениця, сорго) і сою. У тропічних широтах переважає виробництво експортно-орієнтованих культур, таких як кава, какао, банани, апельсини, лимонні дерева та бавовник. Кормовою базою у тваринництві є пасовищні ресурси. Тваринництво в основному представлене скотарством, свинарством та вівчарством. В Аргентині, Парагваї та Уругваї провідну роль у сільському господарстві відіграє тваринництво. Основними постачальниками вовни на світовий ринок є Аргентина та Уругвай. Основні райони сільськогосподарського виробництва розташовані вздовж узбережжя Світового океану. Близько 75% сільськогосподарської продукції виробляється в Бразилії, Аргентині, Венесуелі, Колумбії та Мексиці.

## **РОЗДІЛ 2. ПРАКТИЧНІ АСПЕКТИ ПУБЛІЧНОГО УПРАВЛІННЯ СОЦІАЛЬНО-ЕКОНОМІЧНИМ РОЗВИТКОМ НА СІЛЬСЬКИХ ТЕРИТОРІЙ**

### **2.1. Тенденції публічного управління соціально-економічним розвитком сільських територій в умовах децентралізації**

В українському селі можна виділити такі основні групи спільних ресурсів: земельна, водна, соціальна, соціальна, фінансова та інформаційна сфери. Серед методів управління ними можна виділити дві основні групи: інституційні (зокрема, законодавче регулювання ефективного використання спільних ресурсів) та організаційні (об'єднання власників земельних і майнових паїв, об'єднання користувачів спільних ресурсів, муніципальні служби), громадські об'єднання, сільські бюджети, створення сприятливого клімату для ведення малого та середнього підприємництва в сільській місцевості). Реформа децентралізації – шлях до вирішення проблеми ефективного управління спільними ресурсами села. Серед причин, чому реформі територіальної організації влади надається таке велике значення, слід назвати те, що нині місцева влада здебільшого не в змозі активізувати економічну діяльність та забезпечити людям сприятливі умови життя. Абсолютна більшість підрозділів базового рівня управління не мають достатнього економічного потенціалу для свого розвитку. За роки незалежності загострилася проблема економічних можливостей територіальних громад, особливо сільських. Наприклад, лише 5% сільських громад можна вважати самодостатніми, здатними забезпечити поступальний соціально-економічний розвиток. Це означає, що можливості самоврядування в таких громадах суттєво обмежені [36]. Ступінь децентралізації влади має відповідати співвідношенню двох показників – свободи органів місцевого самоврядування та адекватності їх відповідальності за прийняття рішень [31].

Головною стратегічною метою реформи децентралізації є створення комфортних і безпечних умов життя людей в Україні. Цього можна досягти, побудувавши ефективну систему управління на всіх рівнях (сільська/міська громада – район – воєводство), передавши якомога більше повноважень на

найближчий до громадянина рівень – громаду. А ще – створення умов для динамічного розвитку регіонів та забезпечення громадян якісними та доступними державними послугами. В Україні процес децентралізації розпочався у 2014 році з прийняттям Концепції реформування місцевого самоврядування та територіальної організації влади [44], законів «Про співробітництво територіальних громад» [43], «Про добровільне об'єднання територіальних громад» [40] та зміни до Бюджетного кодексу та податкової – щодо фінансової децентралізації. Цей процес дозволив сформувати, відповідно до положень Європейської хартії місцевого самоврядування, вагомий, ефективний та спроможний інститут місцевого самоврядування базового рівня – об'єднані територіальні громади (ОТГ).

Проведене дослідження підтверджує визначальну роль децентралізації управління в соціально-економічному розвитку сільської місцевості. Одним із головних завдань децентралізації економічної системи є подолання економічної дезінтеграції, дезінтеграційних процесів, асиметрії та диспропорції у розвитку сільських територій, під впливом яких постраждала значна їх частина, оскільки стосунки органів державної влади та сільські громади залишаються незбалансованими та нерегульованими. Як наслідок, більшість громадських ініціатив щодо підвищення ефективності сільського господарства зіткнулися з серйозними проблемами. Це стосується, насамперед, спроб підвищення конкурентоспроможності сіл через відродження кооперативного руху, реалізації проектів соціально-економічного розвитку сіл, діяльності, що стимулює соціальні ініціативи для розвитку сільської інфраструктури тощо. Про це також відзначають у Концепція реформування місцевого самоврядування та територіальної організації влади в Україні: збереження диспропорційності адміністративно-територіального устрою як основи існування нераціональної територіальної організації влади (відсутність на всій території адміністративно-територіального устрою базового рівня) - територіальна одиниця, розташування територіальної громади села, селища, міста, іншої територіальної громади або на території іншої адміністративно-територіальної одиниці, територіальної громади

району в місті) призводить до конфлікту повноважень як між органами місцевого самоврядування, органами та між органами місцевого самоврядування та місцевими органами виконавчої влади» [44].

Важливою є думка В. Расохи та М. Плотнікової, які підкреслюють, що «... за існуючої системи та технологій державного управління згори донизу практично неможливо забезпечити людей у сільській місцевості належною працею та проживанням. умови. Система державного та громадського управління мала формуватися на основі децентралізації, розширення повноважень місцевого самоврядування, організаційного розвитку та економічного механізму макроекономічного попиту, місцевого самоврядування та галузевого управління комплексним розвитком регіону» [47, с. 43]. Слід зазначити, що процес децентралізації влади є складним процесом, у якому виникає значна кількість протиріч, пов'язаних із пошуком оптимальної форми організації місцевого самоврядування. Існуючий погляд на децентралізацію як процес, що забезпечує появу самостійних одиниць місцевого самоврядування (муніципалітетів), не зовсім коректний і потребує аналізу його змісту. Визначення поняття «децентралізація» є багатограним і тлумачиться по-різному. Зокрема, А. Романенко зазначає, що "...децентралізація [46, с. 249].

Відповідно під децентралізацією слід розуміти складну, багатопланову систему розподілу функцій і повноважень між рівнями влади (державною та місцевою з розширенням Відповідно до Концепції реформування місцевого самоврядування та територіальної організації влади в Україні децентралізація полягає у «...створенні належних матеріальних, фінансових та організаційних умов для здійснення органами місцевого самоврядування своїх і делегованих повноважень». повноваження... Органи місцевого самоврядування на базовому рівні уповноважені адаптувати свої людські ресурси, фінансовий та інфраструктурний потенціал та кошти на новій територіальній основі» [44] (рис. 2.1).

Концепції також зазначено, що: «...для оптимального розподілу повноважень між органами місцевого самоврядування та органами виконавчої

влади на різних рівнях адміністративно-територіального устрою необхідно забезпечити:

- удосконалення системи залучення громадськості до розробки управлінських рішень та контролю за їх виконанням,
- визначення достатньої бази оподаткування, яка дозволить органам місцевого самоврядування здійснювати власні повноваження з урахуванням об'єктивних критеріїв фінансування делегованих повноважень держава,
- створення представництв органів місцевого самоврядування разом з їх виконавчими органами на кожному адміністративно-територіальному рівні,
- ефективний державний контроль за виконанням органами місцевого самоврядування вимог Конституції та законів України» [6] .



Рисунок 2.1. Повноваження органів місцевого самоврядування відповідно до Концепції реформування місцевого самоврядування та територіальної організації влади в Україні

Джерело: [6].

Децентралізація влади полягає в розширенні повноважень сільських громад, що в свою чергу сприятиме:

- розвитку самоврядування, самоврядування;
- підвищення відповідальності за результати соціально-економічної та екологічної діяльності;
- прозорість, відкритість у розробці та прийнятті рішень;
- залучення ресурсів населення для реалізації проектів соціально-економічного розвитку сільської місцевості.

Для забезпечення сталого розвитку сільських територій в умовах децентралізації влади необхідно активно залучати до процесу реформування всіх суб'єктів незалежно від наявного потенціалу. Усунення адміністративних бар'єрів у середині сільської територіальної громади стимулює розвиток місцевого бізнесу, відкриття тут малих магазинів, кравецьких майстерень та малої переробки сільськогосподарської продукції. Такі громади, реалізуючи стратегічне планування свого розвитку, одним із стратегічних завдань визначають розвиток сільських територій.

У контексті децентралізації управління територіальними громадами та визначення напрямків розвитку:

планування розвитку благоустрою та території муніципалітету; вирішення питань землеустрою (відведення ділянок, надання дозволів на будівництво, введення в експлуатацію будівель);

надання житлово-комунальних послуг (централізоване водопостачання, тепlopостачання та водовідведення, вивезення та утилізація побутових відходів, утримання будинків і споруд, територій, що перебувають у комунальній власності);

розвиток культури і фізичної культури (утримання та організація будинків культури, клубів, бібліотек, стадіонів, спортивних майданчиків);

організація пасажирських перевезень у межах населеного пункту; утримання вулиць і доріг у житлових масивах; управління закладами загальної, дошкільної та позашкільної освіти;

надання екстреної медичної допомоги, первинної медико-санітарної допомоги та послуг з профілактики захворювань;

громадська безпека, боротьба з пожежами;

надання соціальної допомоги через територіальні центри;

надання адміністративних послуг через центри надання таких послуг. Сільській місцевості, важливо враховувати детермінанти впливу на поведінку сільських жителів. Детермінанти впливу на поведінку сільської місцевості представлені на рис. 2.2.

Сучасні зміни в державному управлінні, пов'язані з процесом децентралізації, за якого частина функцій центральної влади передається органам місцевого самоврядування шляхом розширення повноважень органів управління «знизу», вимагають формування нових підходів до регулювання соціально-економічний розвиток сільської місцевості. До завдань децентралізації входять: створення комфортних і безпечних умов життя сільського населення, що досягається шляхом побудови ефективної системи управління на всіх рівнях (гміна – повіт – воєводство), передача максимально можливого обсягу повноважень на рівень, найближчий до громадянин - громада; створення умов для динамічного розвитку регіонів та забезпечення громадян якісними та доступними муніципальними послугами.

Розвиток сільських територій – це багатофункціональний розвиток, що ґрунтується на міждисциплінарному підході з використанням економічних, соціальних, екологічних та комунікаційних факторів у сфері виробництва, послуг, що стимулює розвиток людського потенціалу та покращення якості життя сільського населення. Передбачається, що регулювання соціально-економічного розвитку сільських територій – це певна система відповідних правових, адміністративних, фінансово-господарських, організаційних і соціальних заходів, що здійснюються комунами, державними та недержавними

органами регулювання, які спрямовані, серед інші, при відповідно до поточних та стратегічних завдань розвитку села (рис. 2.2). Використання тих чи інших важелів має бути диференційованим відповідно до соціально-економічного становища сільської місцевості.

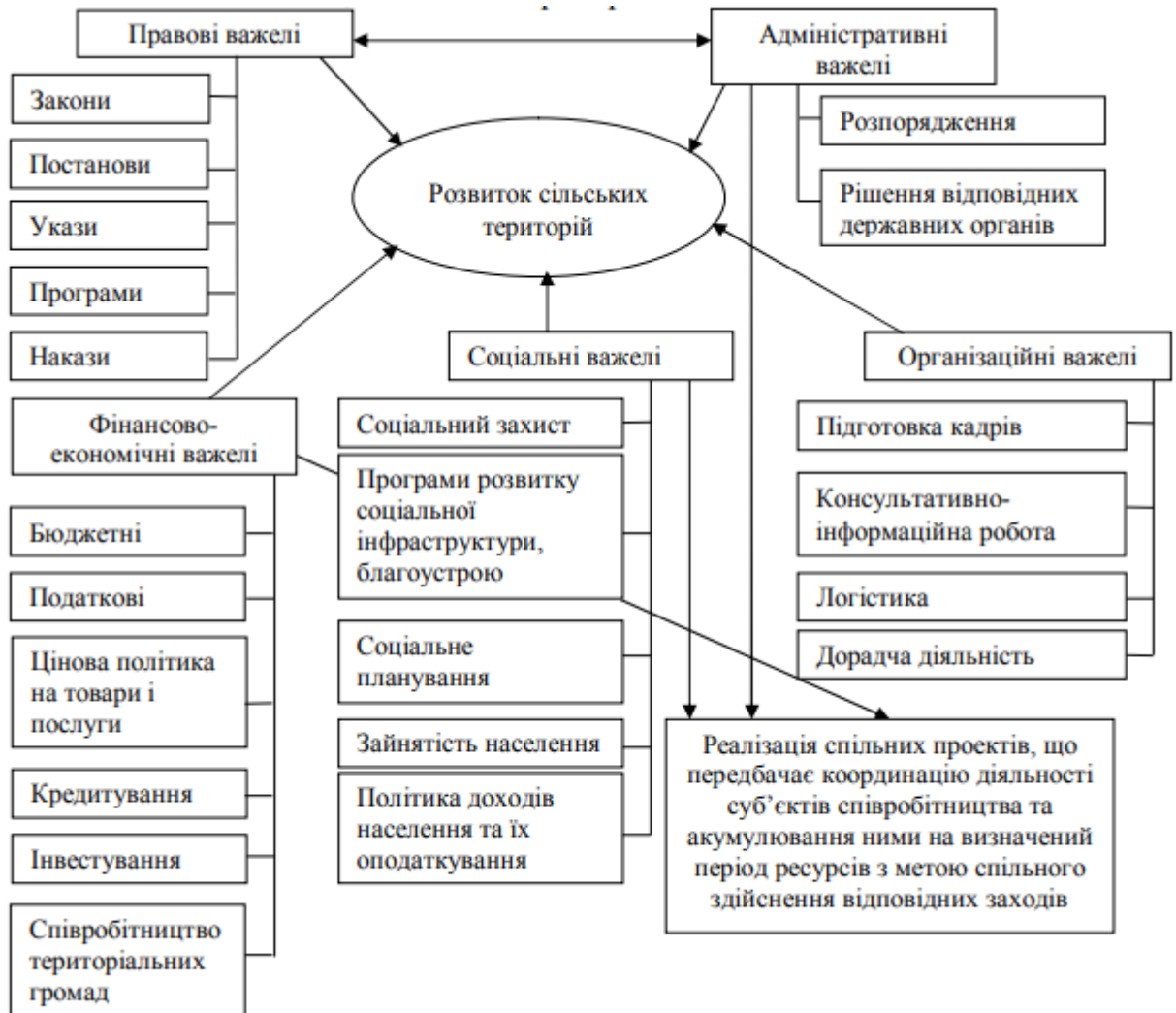


Рисунок 2.2 – Важелі регулювання розвитку сільських територій

Джерело: [38].

Регулювання сільського розвитку в децентралізованих умовах охоплює глобальний, державний та місцевий рівні, які базуються відповідно на участі міжнародних донорів, держави як системи вищого рівня та місцевого самоврядування сіл, житлових масивів, міських рад, об'єднаних територіальних громади, суб'єктів господарювання, суспільства за умови узгодження інтересів регуляторів. Забезпечення функціонування та розвитку сільських територій ґрунтується на принципах регулювання (сталість, багатофункціональність, універсальна участь, субсидіарність, стратегічне бачення) та використання

інструментів відповідно до їх відповідного поділу на інструменти загального спрямування та напрямки сільського розвитку (економічні, соціальні, екологічні).

Суб'єкти регулювання сільського розвитку слід поділити за роллю, яку вони відіграють: органи державної влади (які поділяються на 4 групи залежно від рівня завдань, які вони вирішують) та недержавні (організації, які сприяють: розвитку виробничо-економічних процесів, розвитку виробничо-господарських процесів; управління розвитком села, фінансова та бюджетна політика, розробка та реалізація програм соціально-економічного розвитку); донор; місцеві підприємці; Дослідження показало, що функціонування сільських територій в децентралізованих умовах тісно пов'язане з місцевим розвитком, який представлено як процес трансформації місцевої економіки та суспільства, спрямований на подолання негативних явищ і проблем та спрямований на покращення умов життя населення. місцеве населення через діяльність, скоординовану різними місцевими суб'єктами (соціальними, державними, приватними) для ефективного та сталого використання існуючих ендегенних ресурсів [38].

При цьому відзначимо доцільність застосування системного підходу до оцінки соціально-економічного розвитку сіл, який включає: комплексний аналіз (аналіз статистичних показників стану села, що полягає у складанні його характеристики); соціологічний аналіз (аналіз функціонування сільської місцевості за результатами опитування місцевих підприємців та жителів); стратегічний аналіз (передбачає використання SWOT, PESTLE, ABC аналізу, які сприяють організації висновків комплексного та соціологічного аналізу, а також інформації про село, регіон). У процесі планування місцевого розвитку необхідно враховувати комплекс різноманітних економічних, соціальних, культурно-духовних, екологічних, просторових та інших чинників.

## **2.2. Оцінка результативності публічного управління соціально-економічним розвитком сільських територій**

Державне управління соціально-економічним розвитком села здійснюється в рамках чинних правових норм з урахуванням сучасної соціально-економічної ситуації як на селі, так і в країні в цілому. Водночас ефективна реалізація державних стратегій сільського розвитку пов'язана зі значними труднощами, зумовленими як ландшафтними, кліматичними та соціально-економічними умовами окремих регіонів, так і значною мірою війною в Україні.

Встановлення правового регулювання є необхідною умовою та невід'ємним елементом ефективного управління розвитком сільських територій з боку держави, адже саме в законодавчій сфері формуються його основи, визначаються найважливіші параметри та чинники, а також нормативно-правові регулювання здійснюється ззовні. Проте на сучасному етапі державотворення внаслідок дії багатьох об'єктивних і суб'єктивних факторів недостатньо реалізуються наявні можливості для забезпечення сталого розвитку України, села та підвищення рівня життя населення.

Аналіз сучасної політики сільського розвитку свідчить про її переважно декларативний характер. Напрями подальшої державної політики у сфері забезпечення нормальних умов життєдіяльності сільських жителів, розвитку соціальної інфраструктури села та комплексного розвитку сільських територій є не що інше, як визначення найважливіших і актуальних проблем нашої держави у цій сфері.

Ці нормативні документи, що характеризуються принциповою декларативністю, не спричинили необхідних позитивних змін у вирішенні ситуації на селі. Недоліком є те, що розвиток села розглядається як складова аграрної політики держави. За такого підходу навряд чи можна досягти вимірних позитивних результатів у формуванні нормальних умов і бажаного рівня життя сільського населення.

Складність та багатоієрархічність проблем сільського розвитку призвели до того, що досі відсутні єдині підходи до вирішення проблем формування

ефективної аграрної політики держави, а відтак і системи державного управління сільським розвитком. Для налагодження дієвого та ефективного державного управління сільським розвитком необхідно забезпечити реалізацію та узгодження державної аграрної політики з основними елементами реформи державного управління сільським розвитком: удосконалення інституційної системи та правове регулювання державного управління розвитком сільських територій; формування стратегічних пріоритетів розвитку (у тому числі шляхом реалізації індикативного планування (прогнозування) розвитку); координація аграрної політики держави; здійснення ефективного інформування, регулярного моніторингу всіх сфер сільського розвитку (як основи для розробки та прийняття правильних рішень для управління державою); організація державного контролю за виконанням рішень у сфері державного управління розвитком сільських територій в Україні [45, С. 3].

Вирішення всього комплексу завдань, пов'язаних з оновленням села, залежить від комплексної взаємодії різноманітних факторів і можливе за одночасних змін як аграрної політики, аграрних відносин, так і соціальних, моральних, побутових, психічних, політичних і інші складові сільського життя. суспільства. Методологічною основою обґрунтування наведеного положення є те, що кожне соціально-економічне явище виникає і динамічно розвивається за наявності цілого комплексу необхідних умов, а за відсутності цих передумов зникає або набуває інших форм. Іншими словами, державне регулювання розвитку сільських територій має реагувати на соціальні потреби та реальні запити суб'єктів господарювання та здійснюватися з урахуванням деструктивних викликів мінливого середовища. Тому перед прийняттям регулятивних рішень на всіх рівнях управлінської ієрархії необхідно визначити, чи доцільно запроваджувати регулюючі важелі та чи можна об'єктивно контролювати їх ефективність.

Україна має значний потенціал сільськогосподарських угідь, що використовується недостатньо ефективно. По посівних площах країна посідає 9 місце серед країн світу, а за площею чорноземів (28 млн га) – 4 місце після Росії,

США та Китаю. Землі сільськогосподарського призначення (60 млн га) становлять 70% земельного фонду країни. Частка сільської місцевості становить 72,2% від загальної кількості КМ (1469), з яких 42,4% (623) – сільські та 29,8% (437) – селищні КМ, які стикаються з аналогічними проблемами. У той же час, за даними Світового банку, рівень продуктивності праці в економіці України у 5 разів нижчий, ніж у країнах ЄС, а середня додана вартість на одного працівника у сільському господарстві у 6 разів нижча, ніж у середньому по ЄС. На цьому наголошує значний невикористаний потенціал цього сектора економіки. Неврахування перспектив реалізації аграрного потенціалу у місцевих стратегіях, заснованих на забезпеченні балансу економічного, соціального та екологічного вимірів розвитку сільських спільнот та їх територій, створює серйозні перешкоди на шляху досягнення цілей сталого розвитку.

Сільські та міські територіальні громади України переживають демографічну кризу. Інститут демографії та соціальних досліджень ім. М.В.Птукса НАН України прогнозує, що до 2031 року населення України скоротиться на 6,8%. У цьому сільське населення скорочується вищими темпами, ніж міське.

Так, за 2000-2018 роки чисельність сільських жителів скоротилася на 3,8 млн осіб або 23,6% переважно за рахунок економічних факторів: заробітна плата в аграрному секторі найнижча серед галузей економіки, проблеми бідності. погіршується, а рівень життя селян залишається низьким. У значній частині сіл відсутня інженерна інфраструктура (водопостачання, каналізація), не забезпечено необхідних житлово-комунальних послуг (вивіз твердих побутових відходів, благоустрій територій), відповідно, спостерігаються процеси забруднення навколишнього середовища. . Поглиблюються процеси фактичного занепаду села внаслідок монофункціонального характеру сільського господарства, низької рентабельності сільськогосподарського виробництва, неефективного використання земельних ресурсів, що негативно позначається на формуванні місцевих бюджетів та розвитку аграрної інфраструктури. У зв'язку з розвитком агротехнологій знижується попит на робочу силу у

сільськогосподарських підприємствах та, відповідно, на робочі місця у сфері послуг.

Це визначає трудову міграцію сільської молоді до міст і за кордон. В результаті чисельність зайнятих у всіх сферах економічної діяльності у сільській місцевості за період 2000-2018 років скоротилася з 6,4 млн до 5,1 млн осіб, або на 20,3 відсотка, а чисельність зайнятих у сільському господарстві – на 20,3 відсотка. Він зменшився з 4,3 млн. до 2,9 млн., або майже на 32,6%. У місцевих бюджетах сільської місцевості не закладено достатньо коштів на активізацію розвитку та забезпечення комфортних умов проживання працездатного населення. У 2019-2020 роках. частка ПДФО у структурі доходів загального фонду бюджетів ОТГ по країні збільшилася в середньому з 59,8% до 11% до 60,3%<sup>12</sup>, що свідчить про важливу роль цього податку. у формуванні місцевих бюджетів та їх прямої залежності від рівня зайнятості та доходів населення. У сукупності з негативними демографічними тенденціями та відсутністю сприятливих умов для господарської діяльності мешканців спільнот це обмежує можливості та перспективи реалізації можливостей співтовариств щодо збільшення доходів місцевих бюджетів та, відповідно, щодо забезпечення сталого розвитку територій. Стратегічне планування розвитку сільських районів не пов'язане із галузевою політикою та стратегіями на місцевому рівні.

Стратегічними документами, спрямованими на вирішення зазначених вище проблем, є концепція розвитку села, що фактично не підкріплена фінансовими механізмами її реалізації, оскільки вона є малоефективною. План заходів щодо реалізації Концепції розвитку села [13], РПСР – має різні акценти в галузі розвитку села, що знижує ефективність та ускладнює процеси реалізації завдань цих документів на місцях. Зокрема, під час аналізу стратегічних документів було встановлено відсутність завдань, пов'язаних із системною перевіркою місцевих та регіональних органів влади, спрямованих на створення умов для розвитку підприємництва у сільській місцевості, а також недостатня державна підтримка самозайнятості населення. та відповідна інфраструктура для сприяння місцевому економічному розвитку у сільській місцевості.

На практиці додалася відсутність дешевих кредитних ресурсів, відсутність заставного забезпечення представників малого аграрного бізнесу, індивідуальних селянських господарств та власників фермерських господарств, відсутність податкових пільг на створення нових заводів із переробки сільгосппродукції. відсутність державної фінансової підтримки власників земельних часток для створення вартості та додаткових робочих місць, стимулювання виробництва якісної сільськогосподарської продукції та запобігання деградації земельного фонду, за аналогом європейського досвіду [9], ставить українських товаровиробників сільськогосподарської продукції. за умов нерівної конкуренції проти іноземцями. Це обмежує їх розвиток на внутрішньому та зовнішньому ринках, а також можливість ефективного реалізації місцевого ресурсного потенціалу та збільшення надходжень до місцевих бюджетів.

Реформа децентралізації безпосередньо пов'язана з розвитком та оптимальним використанням ресурсного потенціалу сільської місцевості. Зокрема, у преамбулі Концепції реформування місцевого самоврядування та територіальної організації влади в Україні йдеться про те, що необхідно ефективно та швидко вирішувати проблеми, які безпосередньо впливають на розвиток сільських територій:

1) погіршення якості та доступності публічних послуг через неможливість використання ресурсів переважної більшості територіальних органів місцевого самоврядування при здійсненні ними своїх та делегованих повноважень;

2) зношеність мереж опалення, водовідведення, водопостачання та житлово-комунального господарства та ризик техногенних катастроф в умовах обмежених фінансових ресурсів місцевого самоврядування;

3) складна демографічна ситуація більшості територіальних громад (старіння населення, знелюднення сіл і монофункціональних міст);

4) невідповідність місцевої політики у сфері соціально-економічного розвитку реальним інтересам територіальних громад;

5) нерозвиненість форм безпосереднього народного самоврядування, неможливість спільної діяльності членів громади щодо захисту своїх прав та інтересів у взаємодії з органами місцевого самоврядування та місцевими органами виконавчої влади, досягнення спільних цілей розвитку громади;

6) зниження рівня професіоналізму посадових осіб місцевого самоврядування, зокрема внаслідок низької конкурентоспроможності органів місцевого самоврядування на ринку праці, зниження престижу посад, що призводить до низької ефективності управлінських рішень;

7) корпоратизація органів місцевого самоврядування, закритість та непрозорість їх діяльності, високий рівень корупції, що призводить до зниження ефективності використання ресурсів, погіршення інвестиційної привабливості територій, зростання соціальної напруги;

8) надмірна централізація виконавчої влади та фінансово-матеріальних ресурсів;

9) усунення органів місцевого самоврядування від вирішення проблем у сфері земельних відносин, посилення соціальної напруги серед сільського населення через відсутність повсюдності місцевого самоврядування.

В сучасних умовах організація сільського розвитку потребує вдосконалення системи вирішення комплексу завдань у сферах розподілу функцій центральних і місцевих органів влади в моделі сільського управління, розвитку місцевого самоврядування, влади та сільської громади. ; побудова ефективних форм управління аграрним сектором; аналіз використання потенціалу розвитку сільських територій; пошук методів мотивації працівників; оптимізація використання земельних ресурсів; доступність соціальних послуг та об'єктів соціальної інфраструктури для всіх груп сільського населення; поширення та адаптація місцевого практичного досвіду тощо [50; 34].

Як зазначив В. С. Дієсперов, адміністративно-територіальну реформу необхідно проводити за активної участі сільських громад, враховуючи можливості, потреби та інтереси кожної з них. Громади мають мати право розпоряджатися всією територією, яка в земельно-іпотечному реєстрі поділена

між сільськими радами. Компетенція місцевого самоврядування повинна поширюватися на всі суб'єкти господарювання, підприємства та організації, розташовані на його території. Необхідно змінити принципи та методику розрахунку бюджетів сіл. Сільська громада повинна мати на своїй території підприємство, яке стане економічною базою її економіки. Напрямком реформування сільського господарства буде організація муніципальних підприємств і господарств з багатогалузевою виробничо-сервісною діяльністю [16, С.56-63].

### **РОЗДІЛ 3. НАПРЯМИ УДОСКОНАЛЕННЯ ПУБЛІЧНОГО УПРАВЛІННЯ СОЦІАЛЬНО-ЕКОНОМІЧНИМ РОЗВИТКОМ НА СІЛЬСЬКИХ ТЕРИТОРІЙ**

#### **3.1. Пріоритетні напрями публічного управління соціально-економічного розвитку сільських територій**

Сільська місцевість відіграє важливу роль у функціонуванні кожної країни. У середньому сільські райони світу займають 75% загальної території, де проживає 51% населення світу і де виробляється 32% світового ВВП [49, С.125-127].

Однією з головних причин кризового стану українського села є втрата державного контролю над процесами його соціально-економічного розвитку. Найважливішою умовою виходу з кризової ситуації є створення ефективної системи державного регулювання розвитку сільських територій в Україні.

Методологія реформування сільських територій має ґрунтуватися на інституційному підході, який включає систему правил управління сільським розвитком, спрямованих на зміну основних елементів сучасної сільської системи з урахуванням специфіки українських інститутів-умов; вплив через факторні інститути; дії за допомогою інститутів-механізмів [20].

У цьому контексті сталий розвиток сільських територій базується на формуванні сталої державної політики у поєднанні із синергетичним потенціалом сільських територій [20].

Основні акти, що регулюють розвиток сільських територій, умовно можна поділити на три групи:

- акти, що встановлюють основні правила функціонування сільських територій, зокрема Конституція України, Закони України "Про місцеве самоврядування в Україні", «Про сільськогосподарське дорадництво», «Про сільське господарство», «Про особисте селянське господарство», «Про основні положення державної аграрної політики на 2015 рік», «Про пріоритети соціального розвитку села та агропромислового комплексу України». народне господарство»;

- документи стратегічного характеру, що складаються з відповідних програм, концепцій, що визначають основні принципи організації та напрями розвитку села. Вони розробляються на макро- і мезорівнях. Найважливіші з них: Єдина комплексна стратегія розвитку сільського господарства та сільських територій на 2015-2020 роки, Стратегія сталого розвитку «Україна-2020», «Концепція розвитку сільських територій до 2025 року», «Концепція державної цільової бази розвитку агропромислового сектору економіки на період до 2020 року», «Стратегія регіонального розвитку держави на період до 2020 року».

- роботи з поточних операцій. Це найбільша група нормативних документів, що регулюють широкий спектр відносин. Вони розроблені на всіх рівнях управління сільським розвитком [4].

Серед пріоритетних напрямів державного управління соціально-економічним розвитком села можна виділити:

- удосконалення державного регулювання доходів сільського населення, зокрема оплати праці працівників сільського господарства, підвищення її рівня до середній по республіці;

- розроблення та реалізація державних програм розвитку соціальної інфраструктури сільської місцевості, благоустрою сільського поселення;

- створення місцевою державною адміністрацією комплексних програм енергозабезпечення та енергозбереження сільської місцевості;

- застосування програмно-цільового підходу як інструменту державного управління соціально-економічним розвитком сільської місцевості [21; 39].

Для сільської місцевості України інтенсифікація диверсифікації економічної діяльності є єдиним способом забезпечити сільське населення джерелами існування та стимулом до продовження життя. Крім того, розвиток села потребує значних інвестицій. Інвестиції в сільське господарство сприяють розвитку економіки, вирішенню соціально-економічних проблем та зміцненню продовольчої безпеки держави. Європейські країни є основним джерелом прямих іноземних інвестицій, і найбільші європейські та американські аграрні

компанії планують значно збільшити свої інвестиції в найближчі роки, незважаючи на політичну невизначеність в Україні.

Для успішної реалізації завдань євроінтеграції аграрний сектор економіки України має достатні умови, а саме: багатий природно-ресурсний та експортний потенціал, людський капітал, поступово зростаючу інвестиційну привабливість, збережений стиль життя та багатовікові традиції землеробства. У цьому контексті дослідження та наукове пізнання досвіду формування європейської аграрної моделі сприятиме здійсненню структурних реформ у сфері сільського господарства та підвищенню рівня конкурентоспроможності агропродовольчої продукції на європейському та світовому ринках [51].

Приведення стандартів аграрної політики до прозорих та прогнозованих регуляторних засад сприятиме покращенню інвестиційного клімату та інвестиційної привабливості аграрного сектору економіки для європейських партнерів.

Значний потенціал агропромислового комплексу також пов'язаний з об'єднанням сільськогосподарських товаровиробників України та ЄС у виробничих ланцюжках і каналах збуту. Це дасть змогу підвищити продуктивність агропромислового комплексу за рахунок трансферу передових технологій та практик ЄС, збільшити масштаби виробництва та переробки сільськогосподарської продукції та покращити доступ до світових ринків.

Загалом сталий економічний розвиток є об'єктивною необхідністю для подальшого зростання виробничих відносин у світі. Як відомо, основою для визначення цілей сталого розвитку сільського господарства стала концепція його багатофункціональної ролі, згідно з якою сільське господарство виконує багато функцій у суспільстві – виробництво безпечних та екологічних харчових продуктів; сприяння сталому розвитку сільських територій, насамперед охорона та поліпшення навколишнього середовища. Ця концепція була прийнята на конференції ФАО (у 2003 році Україна стала членом цієї міжнародної організації з питань продовольства та сільського господарства) у Нідерландах (Маастрихт) у вересні 1999 року [24, с.56].

Одним із таких сучасних механізмів є функціонування зони вільної торгівлі між Україною та ЄС. Науковий інтерес викликає сучасний стан сільського господарства та його «реакція» на відкриття ринків ЄС для української сільськогосподарської продукції, а також перспективи подальшої інтеграції [52, С. 44].

Цей розвиток полягає в покращенні соціально-економічних умов у сільській місцевості шляхом покращення можливостей працевлаштування, підвищення доходів домогосподарств та мобільності їх членів [10, С. 154]. Розвиток сільських територій на засадах сталого розвитку є виправданим процесом послідовних економічних, соціальних, політичних, культурних та екологічних змін, спрямованих на підвищення якості життя, які мають відповідати потребам сільського населення, а не становити загрози майбутнім поколінням [12, С. 116].

Виходячи з набутого досвіду, вважаємо за доцільне для України: розробити комплекс регіональних програм розвитку сільських територій, що враховують природно-географічні особливості та існуючий стан розвитку сільських територій; спрямовувати державну політику на розвиток людського капіталу як основи функціонування села; забезпечити належну інституційну структуру, здатну здійснювати постійний моніторинг стану сільських територій та сприяти обміну досвідом з європейськими країнами та іншими розвиненими країнами світу.

Реалізація перерахованих заходів та подальша наукова розробка щодо вдосконалення політики розвитку сільських територій України є запорукою ефективного економічного зростання аграрного сектору та всієї економіки України. В умовах кризової ситуації в системі європейської та світової безпеки, а також кризи в європросторі надзвичайно актуальним є дослідження механізмів розвитку аграрного сектору національної економіки в сучасних реаліях інтеграційних процесів.

Необхідно сформулювати цінні орієнтири управління сільським розвитком, які дадуть змогу забезпечити його ефективне функціонування, а саме:

- на державному рівні – формування бачення пріоритету суспільного блага над особистим; лобіювання інтересів більшості суспільства на противагу інтересам впливової меншості; працювати на консолідацію суспільства, на противагу перманентній ескалації конфліктів на ґрунті наявних проблемних питань; конструктивний та глибокий підхід до вирішення соціально-економічних проблем замість декларативності, поверховості та популізму; фактичний розвиток сприятливого інвестиційного клімату на тлі постійної дискредитації іміджу держави через нестабільність законодавчої, податкової, митної, фінансової та соціальної політики; сприяння розвитку відповідальності, моральності, духовності, освіти, культури шляхом створення відповідних програм, спрямованих на підтримку становлення та розвитку зазначених цінностей; створення та забезпечення постійної системи підтримки та заохочення ініціативи, творчості, підприємницького духу шляхом організації необхідних заходів;

- на рівні місцевих органів влади та органів місцевого самоврядування - створення прозорих і доступних умов для соціально-економічного розвитку; ефективно та відповідально виконувати покладені на них функції, зокрема не брати участі у здійсненні перевірок та приписів; виявлення, стимулювання та заохочення ініціативи та творчості населення як основного внутрішнього чинника формування та реалізації місцевого інноваційного потенціалу; сприяння населенню у пошуку джерел фінансування господарської діяльності, соціальних проектів; забезпечення раціонального, ефективного та прозорого розподілу та використання державних коштів; зміна підходу до орієнтування з вибіркового на загальнодоступний (тобто не для збагачення лише близького кола людей, а для забезпечення збільшення ефекту суспільного блага);

- на рівні місцевого населення - підвищення рівня освіти у сфері перспектив розвитку села; реформування менталітету суспільства щодо можливості виходу з кризи та встановлення сталого розвитку; виховання у свідомості людей якісного підходу до своєї роботи (формування засад відповідальності, чесності, порядності), позитивного ставлення до змін у

суспільстві та розуміння власної ролі у здійсненні модернізаційної діяльності; формування культури життя з метою забезпечення довгострокового ефекту створених суспільних благ.

З метою консолідації зусиль усіх закріплених рівнів управління сільським розвитком, забезпечення їх порозуміння та ефективної взаємодії необхідно:

залучати сільське населення до обговорення сучасних проблем розвитку села, ефективності його розвитку; управління та реалізація вартісних показників під час їх реалізації, розгляд та формування пропозицій щодо них для подальшого розгляду вищими органами управління;

проведення обговорень пропозицій сільського населення на державному, регіональному та місцевому рівнях щодо соціально-економічних проблем села та реальних ціннісних аспектів управління його розвитком;

розроблення програм соціально-економічного розвитку сільських територій з урахуванням надійшли, розглянутих і схвалених пропозицій сільського населення та позитивного зарубіжного досвіду вирішення соціальних проблем.

Публічне управління є основним напрямом забезпечення соціально-економічного розвитку села та ефективним засобом забезпечення збалансованості економіки України. Головним пріоритетом державної політики на євроінтеграційному векторі має стати державне управління соціально-економічним розвитком сільських територій. Посилення важливості вирішення проблем села потребує зміни орієнтації держави на підвищення інвестиційної привабливості сільської місцевості, реструктуризації структурної економічної інфраструктури сільської місцевості в бік сталого багатофункціонального розвитку, створення організаційно-економічного інструменту управління ризиками та розвитку сільських територій. безпеки в сільській місцевості.

Крім того, однією з головних умов ефективного функціонування місцевих бюджетів є забезпечення достатніх фінансових ресурсів на відповідній стабільній податковій базі для реалізації зазначених завдань. завдання. Органи місцевого самоврядування, маючи у своєму розпорядженні необхідні фінансові

ресурси, вирішують найважливіше завдання – задоволення потреб сільського населення.

Ми переконані, що модель державного управління має будуватися на основі концепції «розумного села», яка передбачає новий для України тип управління в ланцюжку держава-сільська рада-агробізнес-сільська громада. Базовим елементом такої моделі має стати людиноцентричний розвиток, тобто розвиток, спрямований на задоволення потреб та інтересів сільського населення, а жителі села мають стати учасниками та лідерами цих процесів. Це стає можливим лише за умов об'єднання спільних інтересів, кооперації діяльності, спілкування, інноваційних технологій та кращого використання знань, що дозволить селу ефективніше продавати свої товари та послуги на внутрішньому та зовнішньому ринках, залучати вітчизняні та іноземні інвестиції.

Тут вирішальними є належне врядування та залучення громадян до активної співпраці. Особлива увага приділяється навикам електронної грамотності, доступу до Інтернету та інших основних послуг, а також належному рівню освіти. При цьому для кожної сільської місцевості має бути індивідуальна програма з урахуванням її регіональної специфіки та інтересів сільських громад. Програма також передбачає розвиток кооперації, диверсифікацію виробництва, розвиток екологічного туризму, місцевих промислів та впровадження кластерних моделей розвитку сільських територій. Для забезпечення сталого розвитку сільської території необхідно надати можливість її мешканцям реалізувати власну підприємницьку ініціативу, насамперед у сільському господарстві, шляхом розвитку сімейних фермерських господарств та багатосистемного виробництва. Особливе місце в програмі займає інформаційно-просвітницька діяльність (організація конференцій, круглих столів, літніх шкіл тощо). Для цього необхідно забезпечити самоорганізацію та функціонування груп взаємодії, започаткувати тренінги для сільських активістів та майбутніх лідерів у сфері організації місцевого розвитку на базі громад, розширити соціальні мережі сільських громад. Такий пілотний проект варто запуснути в деяких регіонах, і оновлення села починається з розвитку та обміну

знаннями. Органи місцевого самоврядування та сільські громади мають тісно співпрацювати з провідними закладами освіти через інформаційно-освітні інноваційні центри на засадах державно-приватного партнерства, що сприятиме синхронізації діяльності всіх ланок ланцюга освіта – наука – виробництво – місцеве. одиниці самоврядування – частково сільська громада, яка впроваджує інноваційні технології в окремих сферах, посилює інтелектуалізацію бізнесу та поширює інформацію серед сільгоспвиробників.

В умовах децентралізації пріоритети та завдання державної політики у сфері розвитку сільських територій України мають бути спрямовані на підвищення економічного потенціалу кожної сільської територіальної громади (далі – ТГ) як основи подальшого сталого розвитку цих територій. Реформа місцевого самоврядування та територіальної організації влади в Україні передбачає передачу органам місцевого самоврядування на базовому рівні повноважень у сфері забезпечення умов для місцевого економічного розвитку та активізації підприємництва, що відкриває нові можливості для консолідації ресурсів на державному, регіональному та місцевому рівнях з метою більш ефективного використання природного та людського середовища сільської території. Це має забезпечити збільшення економічних можливостей ТГ, збільшення розміру їх місцевих бюджетів та стати основною рушійною силою для створення комфортних умов життя та розвитку жителів ТГ.

Тому в усіх програмних документах, що регулюють розвиток сільської місцевості, доцільно змістити акценти на стимулювання професійної активності сільського населення та створення належних умов для забезпечення конкурентоспроможності та сталого розвитку громади. У зв'язку з цим Міністерству розвитку економіки, торгівлі та сільського господарства України доцільно здійснити такі дії: - розробити та внести в установленому порядку зміни до Концепції розвитку сільських територій з урахуванням децентралізації та перерозподілу повноважень між рівнями влади, нового адміністративно-територіального устрою України та Державної стратегії регіонального розвитку на 2021-2027 роки (далі – Стратегія регіонального розвитку), з цією метою

забезпечити продовження Концепції до 2027 року, а також як забезпечення актуалізації відповідного плану реалізації Концепції шляхом його доповнення та продовження терміну дії.

Метою Концепції є визначення серед основних завдань досягнення сталого розвитку сільських територій; - забезпечення активізації місцевого економічного розвитку ТГ, підвищення економічного потенціалу ТГ, збільшення самозайнятості населення та розвитку підприємництва в сільській місцевості, розширення ланцюгів доданої вартості в аграрному секторі, підвищення ефективності використання земельного фонду та інші природні ресурси ТС.

Міністерству розвитку економіки, торгівлі та сільського господарства України, Міністерству фінансів України, обласним державним адміністраціям при оновленні Плану заходів з реалізації Концепції розвитку сільських територій та продовженні його дії до 2027 року з метою розробки заходів, спрямованих на

: прискорення створення Фонду розвитку сільських територій шляхом визначення комплексу дій та механізмів (проектів статутів) для підтримки підготовки відповідних інвестиційних програм і проектів розвитку сільських територій, розробки відповідних тендерних процедур, навчання спеціалістів, методичних рекомендацій, а також процедури узгодження цих нововведень із програмами, стратегіями місцевого розвитку та бюджетним плануванням;

- впровадження системи податкових пільг, спрямованих на стимулювання сільськогосподарських товаровиробників до розширення або створення нових виробництв з переробки сільськогосподарської продукції з метою підвищення доданої вартості продукції, створення додаткових робочих місць та збільшення надходжень до місцевих бюджетів;

- запровадження інструментів державної фінансової підтримки власників земельних паїв у вигляді дотації до 1 га землі у разі її самостійного використання для виробництва сільськогосподарської продукції, відповідно до аналогічної європейської практики;

- полегшення доступу до пільгових кредитів для представників малих сільськогосподарських підприємств, особистих селянських та фермерських

господарств, приватних домогосподарств у разі створення або розширення підприємств з переробки сільськогосподарської продукції у ланцюги доданої вартості;

- розробка державних та регіональних програм стимулювання мешканців міських ТГ, які вирішили переїхати до сільських та комунальних ТГ з метою ведення сільськогосподарської діяльності, організації виробництва та підприємницької діяльності у сфері надання послуг у сільській місцевості (організаційні, фінансові, податкові пільги) .

Обласні державні адміністрації, воєводські, повітові та місцеві збори сприяють створенню умов для місцевого економічного розвитку та активізації підприємництва в сільській місцевості шляхом об'єднання організаційних, кадрових, фінансових ресурсів влади, місцевого самоврядування та бізнесу на регіональному та місцевому рівнях за допомогою з:

- розроблення та впровадження регіональних та місцевих програм активізації місцевого економічного розвитку (відповідно до стратегій місцевого розвитку ТГ із визначенням «розумної» спеціалізації кожної території та планів її реалізації);

- розроблення та впровадження місцевих освітніх програм, семінарів, тренінгів у сфері сприяння розвитку людського капіталу, підвищення рівня освіти та кваліфікації сільських жителів;

- сприяння розвитку мережі установ підтримки розвитку малих сільськогосподарських підприємств (центри підтримки підприємців, розвитку кооперації, місцеві сільськогосподарські консультації тощо);

- сприяння вивченню та впровадженню керівниками ТГ, депутатами, представниками мікро-, малого та середнього підприємництва (ММСП) провідного європейського досвіду у сільській місцевості України щодо створення умов для місцевого економічного розвитку сільської місцевості;

- проведення широкої роз'яснювальної роботи серед представників малих аграрних господарств, особистих селянських та фермерських господарств, приватних домогосподарств, жителів гмін щодо: визначення та формування

перспективних ланцюжків доданої вартості в аграрній сфері кожного ТГ з використанням різноманітних інструментів, у тому числі державно-приватного співробітництва; розвиток мережі сільськогосподарських кооперативів, які займаються придбанням, зберіганням, переробкою та реалізацією сільськогосподарської продукції, в тому числі нетрадиційної (вузьконішевої), що не культивується на даній території, але може мати попит на вітчизняному та зовнішньому ринку. ринки, надання консультативної підтримки у створенні та функціонуванні кооперативу; активізація самозайнятості сільського населення та диверсифікація сільської економіки шляхом розвитку мереж зеленого туризму та створення локальних брендів продукції чи територій, сприяння розвитку мережі сільських об'єктів обслуговування.

### **3.2. Індикативне планування як інструмент публічного управління соціально-економічним розвитком сільських територій**

У процесі радикальних реформ, які відбулися в Україні, суттєво змінилися умови та правила функціонування виробничої та соціальної інфраструктури села, загострилися проблеми зайнятості селян, відбувається диверсифікація селян. за рівнем доходів і якістю життя. Стратегічне планування розвитку території розглядається сьогодні як один із найбільш перспективних та ефективних механізмів реалізації довгострокової регіональної політики в контексті посилення самоорганізації територіальних громад різних рівнів. Для інформаційно-аналітичного забезпечення стратегічного планування соціально-економічного розвитку сільських територій необхідно розробити методичний інструментарій їх вдосконалення за рахунок типології сільських територій за: рівнем соціально-економічного розвитку; до основних стратегічних завдань їх розвитку та обґрунтування для кожного типу сільських територій відповідних груп показників (критеріїв) цього розвитку. Це, у свою чергу, забезпечить органи місцевого самоврядування необхідними аналітичними даними, своєчасною інформацією та підвищить рівень роботи з реалізації стратегічних планів соціально-економічного розвитку їх територій. Постійні зміни у внутрішньому

та зовнішньому середовищі сільської місцевості вимагають оперативного та швидкого втручання у реалізацію стратегічних планів соціально-економічного розвитку територій з метою мінімізації загроз, зменшення негативного впливу на соціально-економічну ситуацію, корекції стратегічних планів. , підготувати прогнози розвитку, в яких було зазначено про корисність цього дослідження.

Рішення про розробку індикативного плану соціально-економічного розвитку сільської місцевості може бути наслідком різних обставин: економічного спаду, істотних змін зовнішніх умов, що впливають на соціально-економічний розвиток, або виникнення внутрішніх суперечностей між альтернативними поглядами на майбутній розвиток сільської місцевості території. Він враховує широкий спектр поглядів і думок, необхідних для створення остаточної версії комплексного плану, який буде впроваджуватися в тісній співпраці з усіма зацікавленими сторонами. Крім того, необхідно забезпечити механізми моніторингу та оцінки, необхідні для вирішення стратегічних завдань. Індикативне планування — це процес формування системи показників, що характеризують стан і розвиток економіки і відповідають соціально-економічній політиці держави, а також розроблення заходів впливу держави на соціально-економічні процеси з метою досягнення конкретних показники.

Аналіз науково-методичних підходів до індикативного планування соціально-економічного розвитку сільських територій дозволяє трактувати цю категорію як безперервний процес інституційного, організаційного та фінансового вдосконалення соціально-економічного середовища регіону, що ґрунтується на компроміс (динамічний баланс) між поточними та довгостроковими пріоритетами інтересів ключових власників сільського розвитку, який залежно від стану та тенденцій розвитку макроекономічних процесів, виявлених у моніторингу індикаторів, може трансформуватися в антикризові стратегії, стійкі стратегії розвитку або стратегії перспективного зростання. взаємопов'язані етапи, які складаються з комплексної характеристики території, діагностичного аналізу ситуації та виявлення проблем, а також

розробки стратегії їх вирішення та формування програми дій відповідно до пріоритетів соціально-економічного розвитку. у сільській місцевості (рис. 3.1).

На першому етапі формується попередня аналітична база, визначається об'єкт діагностичного дослідження, це пов'язано з тим, що процес розробки, реалізації, реалізації та оцінки результатів індикативного соціально-економічного планування розвитку села тощо .неможлива без якісно організованого механізму інформаційно-аналітичного забезпечення (рис. 3.2).

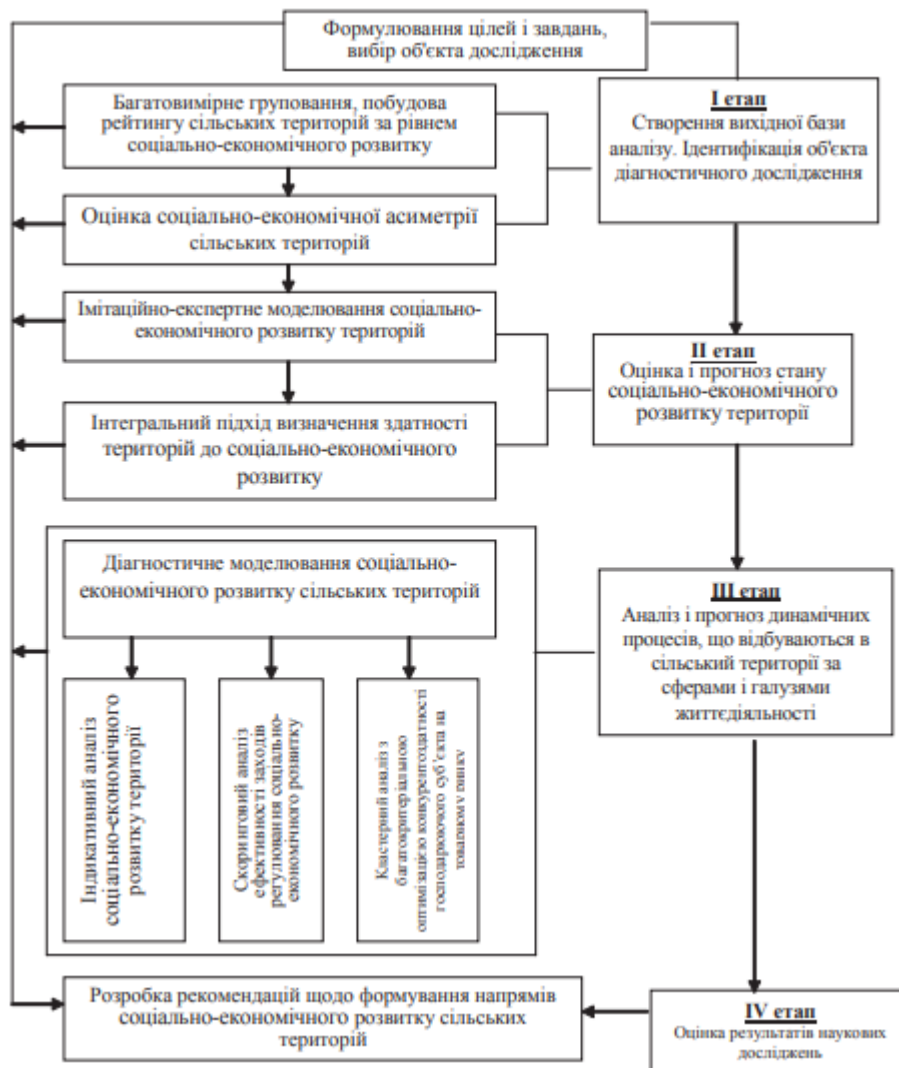


Рис. 3.1. - Концептуальний підхід комплексного діагностичного моделювання соціально-економічного розвитку сільських територій

Джерело: [27].

Цей процес розробки та реалізації індикативного плану соціально-економічного розвитку сільських територій за своїм змістом полягає у виборі

цілей і орієнтирів, окресленні бажаного майбутнього території, визначенні стратегії та напрямів розвитку, які забезпечують конкурентоспроможність території в цілому як місця проживання, підприємницької діяльності, а відтак і тимчасового перебування, а також конкурентоспроможність окремих галузей територіального господарства та соціальної сфери з метою ефективного функціонування на основі своєчасної адаптації до змін умов зовнішнього середовища та зменшення невизначеності щодо майбутнього.

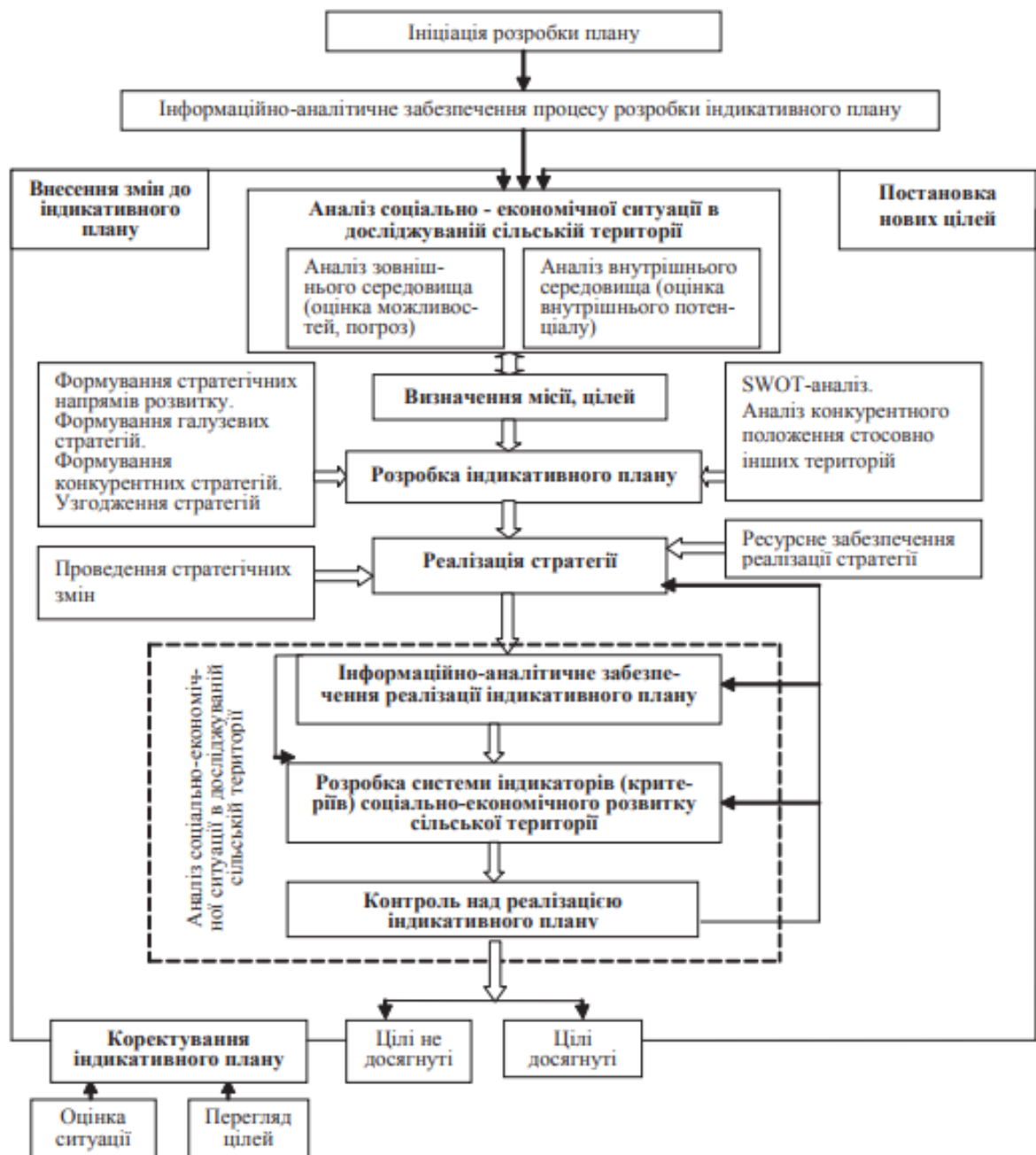


Рис. 3.2. - Принципова схема розробки і реалізації індикативного плану соціально-економічного розвитку сільських територій

Примітка. Складено автором.

Важливим припущенням індикативного планування соціально-економічного розвитку сільських територій є те, що воно завжди виходить із припущення нестачі коштів для розвитку. Тому, визначаючи проекти чи сфери діяльності, необхідно розставляти пріоритети та вибирати з величезної різноманітності варіантів найвигідніший як з фінансової точки зору, так і з точки зору впливу на загальну конкурентоспроможність місцевої економіки. Ступінь важливості забезпечення інформаційно-аналітичного планування індикативного соціально-економічного розвитку сільських територій є дуже високим.

Вибір сільської місцевості як об'єкта дослідження обумовлений подібністю економіко-географічного положення, структури економіки, стану соціального середовища та визначених ними векторів розвитку. Для обґрунтування довгострокових комплексних програм соціально-економічного розвитку територій необхідно розробити комплексну систему цільових показників соціально-економічного розвитку територій та спланувати ефективні шляхи та засоби досягнення цих показників. , у тому числі науково-виробничі, соціально-економічні, організаційно-господарські, фінансові ресурси, у тому числі обсяги ресурсів, виконавці та терміни виконання.

Для забезпечення логічних зв'язків в індикативних планах необхідно виявити випадкові проблеми, неповністю пов'язані з результатами оцінки вихідних умов і передумов соціально-економічного розвитку; індикативні цілі планування не відповідали виявленим проблемам. Вибір пріоритетних територій розвитку має бути поступальним, не закріплювати існуючу несприятливу ситуацію, а орієнтуватися на пошук нових «точок зростання» соціально-економічного розвитку; враховують взаємозалежності між різними показниками (критеріями) соціально-економічного розвитку, внаслідок чого стратегічні заходи правильно розподіляються між економічною та соціальною сферами, адаптують реалізацію індикативного плану до змін внутрішнього та зовнішнього середовища.

В умовах нестабільного соціально-економічного розвитку сільської місцевості правильний вибір його показників сприятиме підвищенню

ефективності та якості виконання самого індикативного плану, якнайшвидшому досягненню його цілей і, як наслідок, підвищення рівня соціально-економічного розвитку самого села. Запропонована система індикативного планування соціально-економічного розвитку сільських територій базується на значній ролі її інформаційно-аналітичного забезпечення (рис. 3.3).

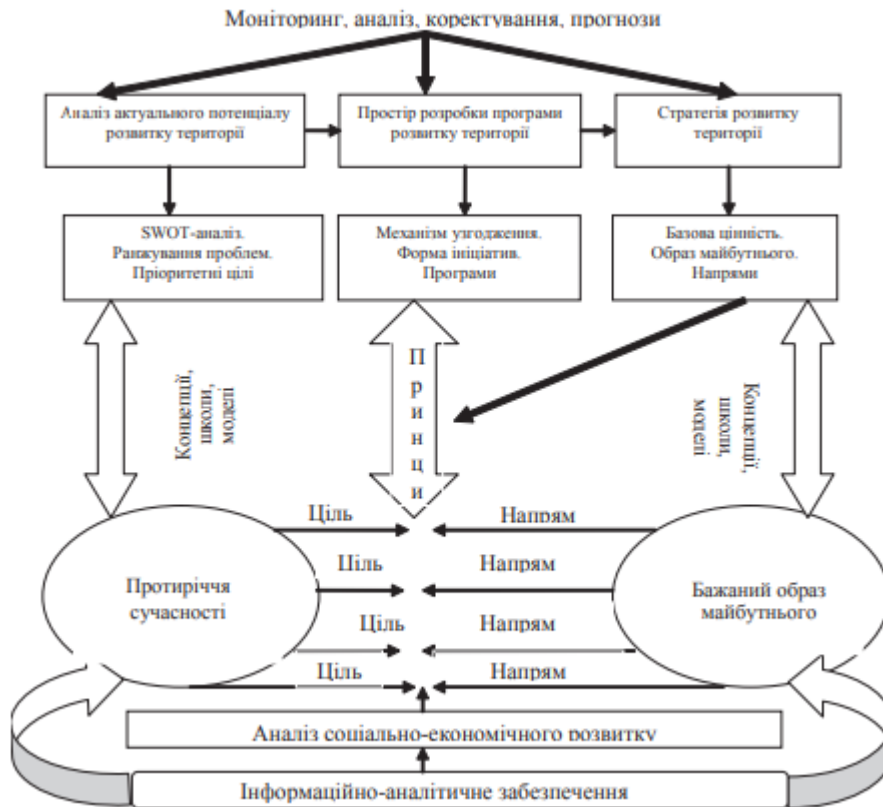


Рис. 3.3. - Інформаційно-аналітичне забезпечення в системі індикативного планування соціально-економічного розвитку сільських територій (I етап)  
Джерело: [27].

Дослідження стану управління соціально-економічним розвитком сільської місцевості показує, що існують протиріччя між інформаційними потребами управлінських підрозділів та можливостями їх діючих інформаційних систем, а сучасний стан муніципальної статистики далекий від задоволення зростаючих потреб. як для кількісної, так і для якісної інформації. Як удосконалення напрямків забезпечення індикативного планування соціально-економічного розвитку сільських територій, що дозволяє суттєво підвищити ефективність, якість створення та реалізації стратегічних планів їх соціально-економічного розвитку, автором запропоновано комплекс інструментів для вдосконалення цей процес (рис. 3.4).

II етап — оцінка та прогноз соціально-економічного становища району. Він включає імітаційне та експертне моделювання сталості регіонального розвитку. Моделювання цього плану є одним із способів наочного представлення ідеї та концептуальної схеми варіантів реалізації розвитку економіки та соціальної сфери території.



Рис. 3.4. - Основні елементи інструментарію інформаційно-аналітичного забезпечення індикативного планування соціально-економічного розвитку сільських територій (I етап)

Джерело: [27].

Гіпотези, що містяться в імітаційній моделі, містять низку сценаріїв соціально-економічного розвитку об'єкта та оцінку ризику невиконання прогнозних показників.

Визначення та ескалація цілей дозволяє створити методичний набір інструментів блокування сценаріїв. У рамках цього блоку пропонуємо використовувати поле дилеми та матрицю «доступність/привабливість» для вибору пріоритетного сценарію розвитку регіону (рис. 3.5).

Для формування поля дилем необхідно розробити полярні значення факторів регуляторної політики соціально-економічного розвитку регіону та визначити бажане положення кожної з досліджуваних сільських територій у системі координат дилеми. Після формулювання сценаріїв соціально-економічного розвитку регіону, запропонованих на основі визначених дилем соціально-економічного розвитку, необхідно змоделювати результати за кожним із сценаріїв. Процес побудови прогнозу включає такі основні етапи: вибір

факторів розвитку; експертна оцінка значущості (ваги) фактора; виготовлення математичної моделі; прогнозування зміни кожного фактора; отримання остаточного прогнозу розвитку.

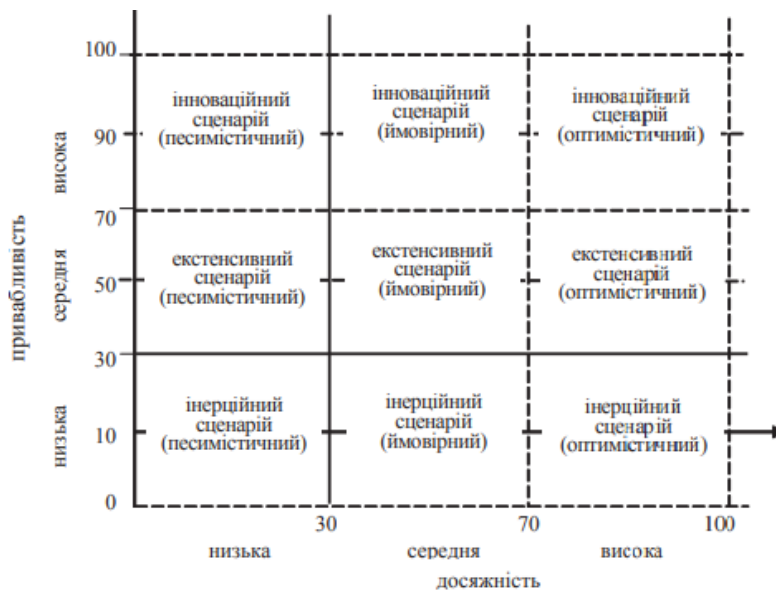


Рис. 3.5. - Матриця вибору пріоритетного сценарію розвитку регіону

В якості основних груп факторів розвитку запропоновано використання груп показників розвитку. Використання системи координат «доступність/привабливість» дозволяє розбити сценарії не лише за ресурсною ефективністю, а й за ймовірністю їх реалізації. За результатами експертної оцінки основними критеріями, що характеризують вірогідність досягнення того чи іншого сценарію соціально-економічного розвитку території (по осі абсцис), є: частка основних галузей економіки в загальний обсяг виробництва, частка зайнятості, рівень доходів населення, рівень доданої вартості, доступ до інфраструктури, людські ресурси, доступ до споживачів, доступ до постачальників, адміністративно-правові умови, доступ до капіталу [30].

Критеріями, що характеризують привабливість сценарію (вісь ординат), є: потенціал зростання галузей економіки (прогнозовані коефіцієнти оборотності на кінець планового періоду), рівень заробітної плати та продуктивності праці на кінець планового періоду, кількість зайнятих у галузях економіки (прогнозні показники зайнятості на кінець планового періоду), ефективність бюджету (прогнозне списання на кінець планового періоду), прогнозований рівень продуктивності праці, рівень доданої вартості створений у галузях, експортний

потенціал галузей економіки, можливість отримання кластерного ефекту, потенційні стратегічні пріоритетні галузі, можливі галузеві ризики.

III етап — аналіз динамічних процесів, що відбуваються в соціально-економічному становищі досліджуваних сільських територій за сферами та галузями життя. Він полягає в діагностичному моделюванні стійкості розвитку територіальних економічних систем на основі побудови динамічних ігрових моделей макроекономічних процесів; індикативний аналіз соціально-економічного стану; скорегований аналіз ефективності заходів державної підтримки сільськогосподарських товаровиробників регіону; кластерний аналіз багатокритеріальної оптимізації оцінки конкурентного середовища на товарних ринках. Імітаційне обладнання призначене для діагностики та вирішення прогностичних завдань соціально-економічного розвитку. Параметрична діагностика соціально-економічного розвитку території базується на використанні соціально-економічних показників, формалізованих у вигляді багатокритеріальних (векторних) оптимізаційних моделей. Відповідно до цього підходу діагностика соціально-економічної ситуації здійснюється на основі комплексу індикаторів, які дозволяють сигналізувати про небезпеку, кількісно оцінити рівень загроз безпеці та створити комплекс цілеспрямованих дій для стабілізації ситуації. Система показників (індикаторів та індексів), що використовуються для кількісної та якісної оцінки досягнутого розвитку за певним сценарієм, поділяється на дві групи: основні та допоміжні [28].

Основні показники характеризують основні параметри соціально-економічного розвитку: динаміка ВРП; обсяг капітальних вкладень з усіх джерел фінансування; показник фізичного обсягу промислової продукції, виробництва сільськогосподарської продукції в господарствах усіх категорій, роздрібного товарообороту, платних послуг населенню, реальних грошових доходів населення. У процесі досягнення соціально-економічного розвитку показники виконують такі функції: визначають цілі і завдання соціально-економічного розвитку території; оцінювати ефективність структури економіки в контексті соціально-економічного розвитку та її окремих елементів; визначити

ефективність використання ресурсів регіону; при необхідності коригувати напрямки розвитку; забезпечувати швидкість та оперативність інформаційного потоку в процесі прийняття та реалізації управлінських рішень; стимулювати поведінку населення регіону шляхом ознайомлення з процесами, що супроводжують реалізацію стратегії розвитку тощо [35].

Набір інструментів корекційного аналізу стратегічних планів соціально-економічного розвитку, обґрунтованих та адаптованих до специфіки сільської місцевості, ґрунтується на використанні функціонального показника, що відображає як реальний соціально-економічний стан території на даний момент щодо до обраного параметра розвитку та динаміки зміни рівня проблем у сфері, що суттєво уніфікує практику застосування нормативних форм і методів впливу.

У результаті проведених досліджень запропоновано чотириетапну взаємопов'язану систему цілей управління для забезпечення індикативного планування соціально-економічного розвитку сільських територій, яка складається із взаємопов'язаних етапів, що охоплюють інтегральну характеристику території, діагностичний аналіз ситуацію та визначення проблем, а також розроблення стратегії їх вирішення та формування програм дій відповідно до пріоритетів соціально-економічного розвитку сільських територій. Це дозволить обрати пріоритетний сценарій розвитку та визначити програмні заходи, інструменти державно-приватного партнерства, а також шляхи просування цих інструментів у корпоративному регіональному секторі економіки. Перспективи подальших досліджень у цьому напрямі можуть полягати в поглибленні обґрунтування показників, що характеризують основні параметри соціально-економічного розвитку з метою вирішення найбільш актуальних проблем розвитку досліджуваних територій.

## ВИСНОВКИ

Магістерська робота присвячена важливій науковій проблемі, пов'язаній із удосконаленням публічного управління соціально-економічним розвитком сільських територій. Основні результати дослідження полягають у такому.

У роботі узагальнено категоріально-понятійний апарат розвитку сільських територій в умовах децентралізації. Під поняттям «сільські території» розглядаються територіально-просторові системи, які виникли у процесі суспільного поділу праці, з урахуванням характерних особливостей сільського способу життя, місцевого розвитку, відтворення структури доходів та інституційного середовища. Розвиток сільських територій – це багатофункціональний розвиток, заснований на міжгалузевому підході з використанням економічних, соціальних, екологічних та комунікаційних чинників у сфері виробництва, послуг, стимулюючих розвиток людського потенціалу та рівень якості життя сільського населення. Механізм регулювання соціально-економічного розвитку сільських територій в умовах децентралізації нині конкретизується на рівні об'єднаних територіальних громад, функціонування яких у сучасних умовах та розбудова їх як спроможних територіально-просторових систем тісно пов'язано з поняттям «місцевий розвиток», який розглядається як процес трансформації місцевої економіки та суспільства, орієнтований на подолання негативних явищ й проблем та спрямований на покращення умов життя місцевого населення шляхом дій, узгоджених між різними місцевими агентами (соціальними, громадськими, приватними) до ефективного і стійкого використання існуючих ендогенних ресурсів.

В сучасних умовах організація сільського розвитку потребує вдосконалення системи вирішення комплексу завдань у сферах розподілу функцій центральних і місцевих органів влади в моделі сільського управління, розвитку місцевого самоврядування, влади та сільської громади. ; побудова ефективних форм управління аграрним сектором; аналіз використання

потенціалу розвитку сільських територій; пошук методів мотивації працівників; оптимізація використання земельних ресурсів; доступність соціальних послуг та об'єктів соціальної інфраструктури для всіх груп сільського населення; поширення та адаптація місцевого практичного досвіду тощо [50; 34].

Адміністративно-територіальну реформу необхідно проводити за активної участі сільських громад, враховуючи можливості, потреби та інтереси кожної з них. Громади мають мати право розпоряджатися всією територією, яка в земельно-іпотечному реєстрі поділена між сільськими радами. Компетенція місцевого самоврядування повинна поширюватися на всі суб'єкти господарювання, підприємства та організації, розташовані на його території. Необхідно змінити принципи та методику розрахунку бюджетів сіл. Сільська громада повинна мати на своїй території підприємство, яке стане економічною базою її економіки. Напрямок реформування сільського господарства буде організація муніципальних підприємств і господарств з багатогалузевою виробничо-сервісною діяльністю.

На сьогодні нормативно-правове забезпечення державного управління розвитком сільських територій є недостатньо чітким і виваженим, має здебільшого декларативний характер. Установлено, що недооцінка ролі державного регулювання як інструменту впливу на перебіг економічних і соціальних перетворень в Україні не давала змоги подолати негативні наслідки соціально-економічної кризи в державі, зумовила суттєву диференціацію рівнів регіонального розвитку. Поряд з удосконаленням і поглибленням правових норм регулювання державного управління розвитком сільських територій, необхідним вбачається чітке визначення та формування стратегічних пріоритетів розвитку шляхом упровадження індикативного планування, прогнозування розвитку. Під час розробки відповідної державної політики необхідно орієнтуватися не на проблеми аграрного виробництва, а на потреби сільських жителів, конкретних людей, прагнучи покращення умов їхньої життєдіяльності, якості життя та підвищення добробуту.

## СПИСОК ВИКОРИСТАНИХ ДЖЕРЕЛ

1. Belei S. Socio-economic content of definition “development of rural territories” and its relationship with the development of rural economy. Knowledge International Journal. 32(1). 2019. 39 - 45. Retrieved from <https://ikm.mk/ojs/index.php/KIJ/article/view/1400> .
2. Keeling D. Management in Government/ D. Keeling. – London: Allen & Unwin, 1972
3. Rural development 2014-2020. European Commission. URL: <http://ec.europa.eu>.
4. Алієва А. Державне регулювання соціально-економічного розвитку сільських територій в Україні. Agricultural and Resource Economics: International Scientific E-Journal. 2016. Vol. 2. № 1. С. 12-20.
5. Антонов А.В. Державна політика сталого соціально-економічного розвитку сільських територій як умова зростання якості життя сільського населення: теоретико-методологічні засади та практичні аспекти: Монографія. Донецьк : Юго-Восток, 2012. 379 с.
6. Белей С. І. Розвиток сільських територій в умовах децентралізації. URL: [http://www.economy.nauka.com.ua/pdf/1\\_2021/80.pdf](http://www.economy.nauka.com.ua/pdf/1_2021/80.pdf)
7. Борщевський В.В. Розвиток сільських територій в системі євроінтеграційних пріоритетів України : моногр. Ін-т регіонал. дослід. НАН України. Львів, 2012. 217 с.
8. Борщевський В.В., Притула Х.М., Крупін В.Є., Куліш І.М., Злідник Ю.Р. Розвиток сільських територій в системі євроінтеграційних пріоритетів України: монографія. Львів: Інститут регіональних досліджень. НАН України. 2012. 216 с.
9. Булавка О. Г., Ставничка Л. А. Місцеві бюджети – основа розвитку сільських громад. Економіка АПК. 2014, №7. С. 127-132.
10. Важинський Ф.А. Сутність і значення соціально-економічного розвитку сільських територій. Науковий вісник НЛТУ України. 2010. Вип. 20/5. С. 152-157.
11. Венгерська Н.С. Напрями забезпечення регіонального сільського розвитку України в умовах євроінтеграції. Науковий вісник Херсонського державного університету. Серія «Економічні науки». 2015. Вип. 15. Ч. 5. С. 94-97.
12. Венгерська Н.С. Сільський розвиток України в умовах євроінтеграції: проблеми та перспективи. Економічний вісник. 2015. № 4. С. 113-118.
13. Вовк І. С. Роль бюджетного федералізму в регулюванні соціально-економічного розвитку регіонів. Економіка АПК. 2011, №4. С. 65-70.
14. Гончарук І.В., Томашук І.В. Державне регулювання розвитку ресурсного потенціалу сільських територій: загальні аспекти. Економіка, фінанси, менеджмент: актуальні питання науки і практики. 2018. № 4 (32). С. 19-30.

15. Дзюндзюк В.Б. Ефективність діяльності публічних організацій: монографія. Харків: Видавництво ХарРІ УАДУ "Магістр", 2003. – 236 с
16. Дієсперов В. С. Сільські громади та адміністративно-територіальна реформа. Економіка АПК. 2015, №1. С. 56-63.
17. ЄС-Україна: поглиблена та всеохоплююча зона вільної торгівлі. URL: [https://eeas.europa.eu/archives/delegations/ukraine/documents/virtual\\_library/dcfta\\_guidebook\\_web.pdf](https://eeas.europa.eu/archives/delegations/ukraine/documents/virtual_library/dcfta_guidebook_web.pdf)
18. Забуранна Л.В. Туристична підприємницька діяльність в аграрній сфері: теорія, організація: [моногр.] /Л.В. Забуранна. К.: ННЦ ІАЕ, 2012. 484 с.
19. Заяць Т.А. Розвиток сільських поселень України в умовах децентралізації: можливості та ризики. Демографія та соціальна економіка, 2017, № 3 (31). С.48-60. 12. Россоха В.В., Пронько Л.М. Об'єднання сільських громад як чинник розвитку земельних відносин. Економіка, фінанси, менеджмент: актуальні питання науки і практики. 2017. № 9.
20. Калетнік Г. М. Державне регулювання соціально-економічного розвитку сільських територій в Україні. Економіка. Фінанси. Менеджмент: актуальні питання науки і практики. - 2020. - № 2. - С. 7-22.
21. Калетнік Г.М., Мазур А.Г., Кубай О.Г. Державне регулювання економіки: Навчальний посібник. Київ : Хай-Тек Прес. 2011. 428 с.
22. Карамішев Д. В. Публічне управління як специфічний вид управлінської діяльності в умовах суспільних трансформацій / Д. В. Карамішев, В. П. Прасол // Інвестиції: практика та досвід: Аналіз. Прогнози. Коментар. – 2014. – № 24. – С. 156–160.
23. Ковальчук С. Я. Функціональні напрями розвитку сільських територій у контексті зеленого зростання. Економіка. Фінанси. Менеджмент: актуальні питання науки і практики. 2019. № 7. С. 16-22.
24. Ковальчук С.Я. Вплив глобалізаційних процесів на розвиток сільських територій у контексті селозберігаючої моделі аграрного підприємництва. Економіка і суспільство. 2017. Вип. 8. С. 52-58.
25. Концепція Державної цільової програми сталого розвитку сільських територій на період до 2020 року. Міністерство аграрної політики та продовольства України. URL: <http://www.minagro.gov.ua/page> .
26. Концепція розвитку сільських територій на період до 2025 року. Розпорядження Кабінету Міністрів України № 995/2015 від 23.09.2015 р. URL : <http://zakon5.rada.gov.ua/laws/show/995-2015-%D1%80>.
27. Корнійчук О.О. Управління соціально-економічним розвитком сільських територій у координатах індикативного планування. Агросвіт. №19. 2015. С.63-71.
28. Кудла Н.Багатофункціональний розвиток сільських територій від базових ідей до активізації місцевого підприємництва / Н. Кудла // Економіка України. 2008. № 1. С. 62-70.

29. Лазарева О. В. Соціально-економічний розвиток сільських територій : навч. посіб. / О. В. Лазарева. – Миколаїв : Вид-во ЧНУ ім. Петра Могили, 2021. – 128 с.
30. Лісовий А. В. Сталий розвиток сільських територій: визначення, сутність, принципи. Економіка АПК. 2007. № 4. С. 140-145.
31. Малиновський В. Підходи щодо організації влади на первинному рівні публічного управління України. Вісник національної академії державного управління при Президентові України. 2010, №3. С. 169-177.
32. Малік М.Й. До питання сталого розвитку сільських територій. Економіка АПК. 2008. №5. С. 51—58.
33. Малік М.Й., Белей С.І. Розвиток сільського господарства в регіоні Карпат: моногр. К.: ННЦ ІАЕ, 2008. 248 с.
34. Мироненко М. Ю. Теоретичні основи управління розвитком регіону. Держ. управління та місцеве самоврядування. 2011, Вип. 1(8). С. 204-207.
35. Нелеп В.М. Планування розвитку сільських територій і бюджету сільських рад. Економіка АПК 2005. № 4. С. 107-112.
36. Островський І. А., Гармаш А. С. Децентралізація як стратегічний напрямок розвитку економіки України. Інтернет-конференція ХНУМГ ім. О. М. Бекетова «Економікоправові аспекти державно-приватного партнерства в умовах децентралізації економіки України». 2017. URL: <http://ojs.kname.edu.ua/index.php/area/article/view/1512>
37. Офіційний сайт Національного наукового центру «Інститут аграрної економіки». URL: <http://iae.org.ua/presscentre/archnews/2912-instytut-ahrarnoyi-ekonomiky-prezentuv-av-stratehichni-napryamy-staloho-rozvytku-silskykh-terytoriy-na-period-do-2030-ro-ku.html>
38. Павлюк С. І. Світова практика державного регулювання розвитку сільських територій // Вісник аграрної науки Причорномор'я. 2015. Вип. 4. С. 77–86.
39. Перебийніс В. І., Гавриш В. І., Перебийніс Ю. В. Державне регулювання соціально-економічного розвитку сільських територій. Науковий вісник Полтавського університету економіки і торгівлі. 2014. № 1 (63). С. 79-84.
40. Про добровільне об'єднання територіальних громад. Закон України №157-VIII від 05.02.2015р. Відомості Верховної ради України. 2015, №13. С. 91.
41. Про затвердження Методики формування спроможних територіальних громад: Постанова Кабінету Міністрів України від 8,04.2015 р. № 214 в редакції 02.09.2017 р., підстава 662-2017-п. URL: <http://zakon.rada.gov.ua/laws/show/214-2015>.
42. Про планування територій сільської інфраструктури: Закон України
43. Про співробітництво територіальних громад. Закон України №1508-VII від 17.06.2014 р. Відомості Верховної ради України. 2014, №34. С. 1167.
44. Про схвалення Концепції реформування місцевого самоврядування та територіальної організації влади в Україні: розпорядження Кабінету

- Міністрів України від 1 квітня 2014 року № 333-р. URL: <http://zakon.rada.gov.ua>
45. Реформування державного управління регіональним розвитком: стан, проблеми, перспективи : аналіт. доп. / С. О. Біла, О. В. Шевченко, М. О. Кушнір та ін. ; за ред. С. О. Білої. – К. : НІСД, 2012. – 56 с.
  46. Романенко О.Р. Фінанси: підр. К.: Центр навч. літератури. 2003. 312 с.
  47. Россоха В., Плотнікова М. Розвиток сільських територій України в умовах децентралізації управління: стан, проблеми, перспективи. Економічний дискурс Міжнародний науковий журнал Випуск 4. 2018. С. 41-53.
  48. Соціально-економічні засади розвитку сільських територій (економіка, підприємництво, менеджмент) / М.Й. Малік, М.Ф. Кропивко, О.Г. Булавка [та ін.]; за ред. М.Й. Маліка. Київ : ІАЕ, 2012. 639 с.
  49. Стегней М.І. Сучасні напрями забезпечення сталого розвитку сільських територій: європейський досвід і українські реалії. Актуальні проблеми економіки. 2013. № 3(141). С. 125-133.
  50. Стоянець Н. В. Типологізація регіонів як інструмент процесу прогнозування. Економіка АПК. 2014, №12. С. 21-28.
  51. Чеканська Л.А. Євроінтеграційні процеси України та їх вплив на інвестування в АПК. Ефективна економіка. 2014. № 10. URL: <http://www.economy.nayka.com.ua/?op=1&z=3459>
  52. Яценко О.М., Невзгляд Н.Г., Невзгляд. А.Г. Розвиток експортного потенціалу аграрного сектора економіки України в умовах глобалізації. Зовнішня торгівля: економіка, фінанси, право. Серія: економічні науки. 2015. № 3 (80). С. 39-49.

**Виконав:**

студент магістратури за  
спеціальністю 281 Публічне  
управління та адміністрування  
заочної форми навчання

« \_\_\_\_ » \_\_\_\_\_ 2022 р.

\_\_\_\_\_

Підпис

**КУЗЬ Владислав**

\_\_\_\_\_

Ініціали, прізвище

**Науковий керівник:**

« \_\_\_\_ » \_\_\_\_\_ 2022 р.

\_\_\_\_\_

Підпис

**МАЛАНЧІЙ**

**Микола**

\_\_\_\_\_

Ініціали, прізвище

**Робота допущена до захисту:**

« \_\_\_\_ » \_\_\_\_\_ 2022 р.

\_\_\_\_\_

Підпис

**Щепанський**

**Едуард**

\_\_\_\_\_

Ініціали, прізвище

